

22^e ANNÉE — N° 576
24 MARS 1934

La 175 Dax...

MOTO REVUE

TOUS LES
SAMEDIS

LE NUMÉRO
1^{fr.} 25

MOTOS-SIDECARS
CYCLECARS
ET VOITURETTES



TÉLÉPHONE :
CENTRAL : 03-81
08-24
c/c Postal 29737

MOTO-REVUE
BUREAUX
12, Rue de Cléry, PARIS
c/c Postal 29737

La Route Bleue,
Le Col du Sauvage, l'hiver.



GNOME RHONE

La 250^{cc} JUNIOR est un véhicule **nouveau**

Ce n'est pas une bicyclette avec moteur,

C'est une véritable **auto** à deux roues

elle ne coûte que

2995^F

GNOME-RHONE, 34, Rue de Lisbonne - PARIS
MAGASIN DE VENTE : 49, AVENUE DE LA GRANDE-ARMÉE
SUCCURSALES A : LILLE, 110 RUE NATIONALE
LYON, 25 Av. Jean Jaurès - MARS ILLE, 185^{bis} R. de Rome
NANCY, 5 Rue St-Julien - TOULOUSE, 6 R. d'Aubuisson



chassis
en tôle emboutie

bloc-moteur à suspension amortie

VINGT ANNÉES
D'EXPÉRIENCE

DES CENTAINES DE MILLIERS
DE MANETTES EN USAGE



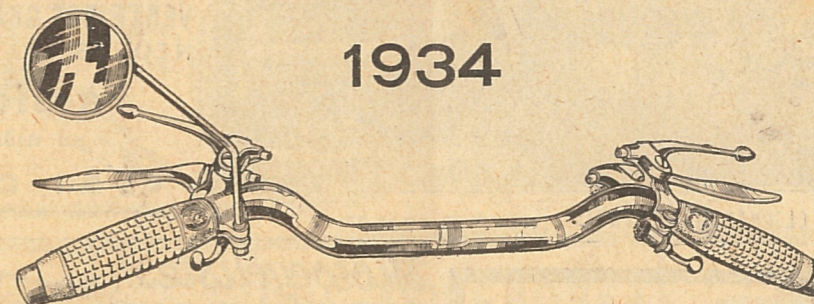
RESTE EN TÊTE DU PROGRÈS

DÉPOSÉ

GUIDON GRAND-LUXE-MOTO

1934

BLOCS AMOVIBLES



2 ou 3
COMMANDES CHACUN

SURCLASSE TOUT CE QUI A ÉTÉ RÉALISÉ A CE JOUR

PERMET **TOUTES LES POSITIONS**

DU GUIDON

DES GROUPES DE MANETTES

Le guidon complet chromé à quatre commandes : **150** FRS
avec blocs en bronze massif orientables.

poignées caoutchouc longues, médaillon St-Christophe-HANDY
embouts métalliques - Miroir rétroviseur - Bouton d'avertisseur

**CE GUIDON ÉQUIPÉ DE 4 OU 6 COMMANDES PEUT RECEVOIR EN PLUS DEUX
POIGNÉES TOURNANTES.**

STÉ DES ANCIENS ÉTT^S ROBERT MUNRO - 198, Bd Péreire, PARIS - Téléphone : ÉTOILE 10.14
CARBURATEURS AMAC - BOITES ET PIÈCES DÉTACHÉES STURMEY - ARCHER - JAP - FOURCHES ÉLASTIQUES - ACCESSOIRES

Mentionnez toujours « MOTO REVUE » en écrivant aux annonceurs

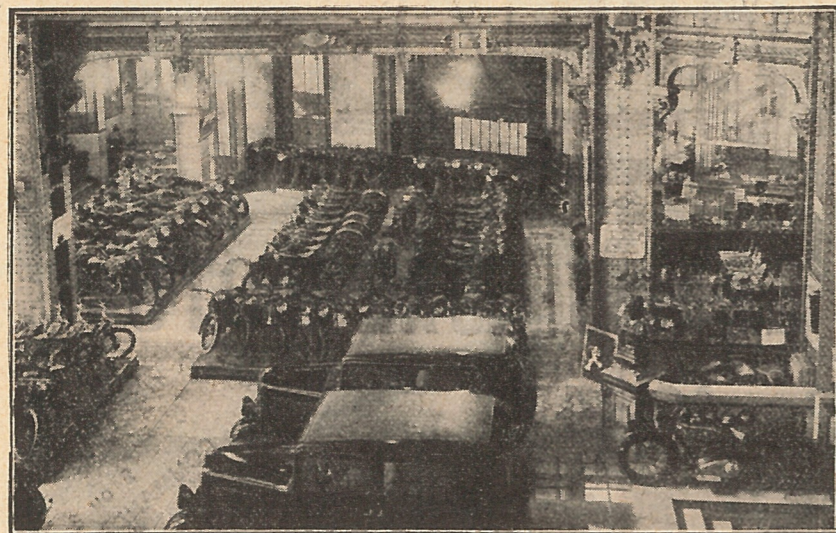
I

MOTOCYCLISTES - AUTOMOBILISTES

N'ACHETEZ PAS
VOTRE MOTO OU
VOTRE VOITURE
AVANT D'AVOIR VISITÉ

LES STANDS DU

PALAIS
de la
NOUVEAUTÉ



VENTE DES GRANDES MARQUES
NEUVES OU D'OCCASION
à CRÉDIT
au même prix
qu'au comptant

24, RUE DE CLIGNANCOURT, PARIS - NORD 37-50 et 37-51

Comme en 1933

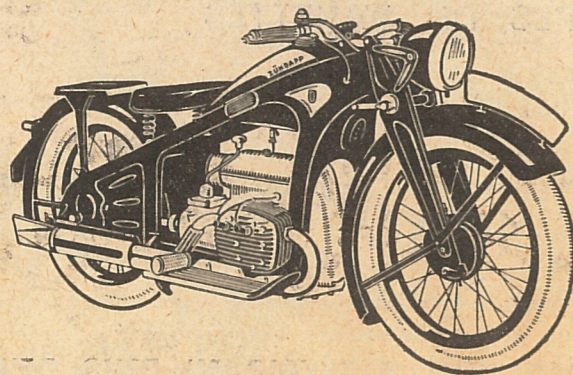
PARIS-NICE

est un SUCCÈS COMPLET pour la

ZÜNDAPP

4 Cylindres

SIDE CAR "PRÉCISION"



qui termine sans Pénalisation
et gagne une Médaille d'Or

Motos Zündapp - 56, Bd de Clichy, Paris

Motocyclistes!..

RODAGYL

à créer pour vous
le bidon moto
DOSE POUR CARTER
DE 2 A 2 1/2 D'HUILE

PRIX
15^F

Pub. G.S



si vous ne le
trouvez pas
chez votre
fournisseur
habituel
remplissez le
bonci-contre

L'HERMÉTIC, 19 rue Lucie, LE PARC S. MAUR
Veuillez m'envoyer contre mandat poste de
18 francs un bidon de RODAGYL, franco.

NOM: RUE: VILLE: DÉP:

DOLLAR

O. M. I., 34, rue Auguste-Lançon, PARIS-13^e - Tél. : GOB. 82-20. 5 lign.

HUILE
KERVOLINE

BON A REMPLIR

AVANT DE FAIRE
VOTRE CHOIX

Adressez-nous le bon
ci-dessous, vous rece-
vrez gratuitement une
documentation
complète de
DOLLAR

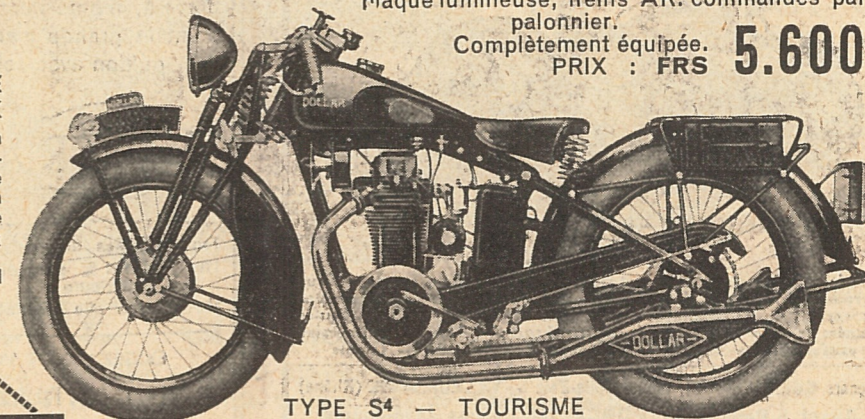
BON POUR LE CATALOGUE
DOLLAR complet

MOTOCYCLISTES !!!

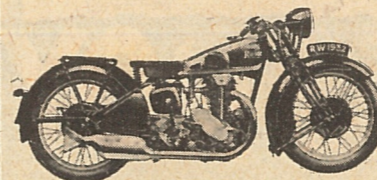
AMATEURS DE LONGUES RANDONNÉES
VOILA LA MACHINE QU'IL VOUS FAUT

Type S⁴ TOURISME - 500 cm³ culb., 2 tubes,
éclairage par Magdynamo, réservoir chromé,
plaque lumineuse, freins AR. commandés par
palonnier.

Complètement équipée.
PRIX : FR^S 5.600



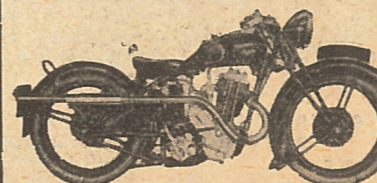
TYPE S⁴ - TOURISME



Rudge

250 cmc. Standard culb. . . 6.750
250 cmc. Sport culb. . . 7.150
500 cmc. Spécial culb. . . 8.150
500 cmc. Ulster culasse bronze. 9.700

Avec éclairage - Stop - Compteur - Montre -
Sélecteur sur Sports et Ulster - Coussin AR.



A.J.D.

350 cmc. Culb.-Sélecteur . . 5.750
500 cmc. Culb.-Sélecteur . . 6.600

Eclairage et Tableau de bord : 825

VOUS-Y-VIENDREZ
TOUS !

LES MEILLEURES MOTOS
LES MEILLEURS PRIX

ARIEL - BROUCH SUPERIOR - P.M.

LIVRAISON IMMÉDIATE
CATALOGUES SUR DEMANDE

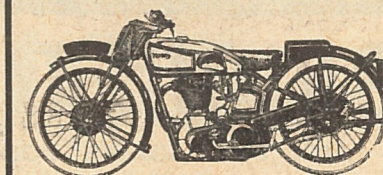
BOITES DE VITESSES & PIÈCES

STURMEY ARCHER

Agence Générale pour la France :

Lucien PSALTY

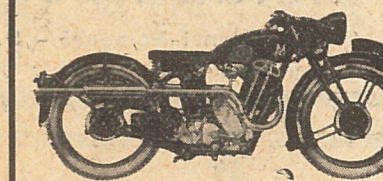
50, Rue Brunel, 50
PARIS



Norton

500 cmc. culb. 7.600
500 cmc. 2 éch. ou cadre berceau. 7.900
350 cmc. International . . . 9.850
500 cmc. International . . . 10.900

Eclairage : 800
Sélecteur - Grand réservoir : sans supplément



Matchless

350 cmc. Culb.-Sélecteur . . 5.750
500 cmc. Culb.-Sélecteur . . 6.100

Eclairage et Klaxon : 875

Mentionnez toujours « MOTO REVUE » en écrivant aux annonceurs

III

35 RECORDS
DU MONDE
avec moteur 100 cc.
AUBIER & DUNNE

Les marques qui dominent...

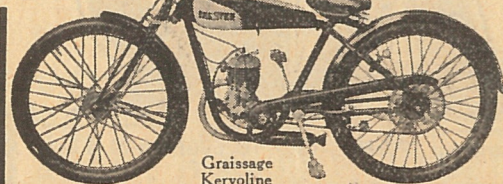
PRESTER DÉDÉ - SCYLLA MOTOPÉDALE

montent en exclusivité le nouveau moteur "VOG"

Motos toutes cylindrées : 100 175, 250, 350 et 500 cm³

Vélocycleurs, chaîne unique ou deux chaînes, départ sur place, modèles monovitesse et 2 vitesses, 2 et 4 temps, avec moteurs "VOG", "Train" ou "Stainless" 1495 fr., 2 vit. 1650 fr. "Aubier et Dunne" 1650 fr.

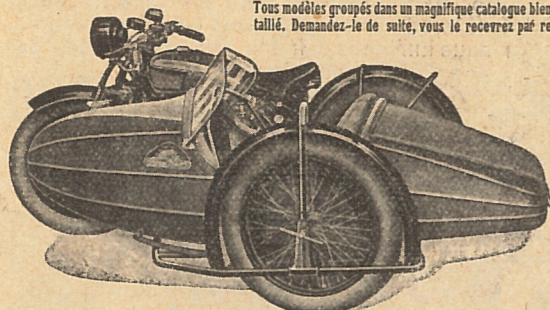
PRÉSENTATION GRAND LUXE (éclairage compris) - Cat. OF franco et cond. sur demande - Vente à crédit
EICHEL F^{res}, Const^{rs}, 50, Av. Marceau, COURBEVOIE (Seine)



Graissage
Kervoline

LES **BUFLIER** ont étudié pour Vous les Side-cars adaptés à vos besoins selon votre bourse.

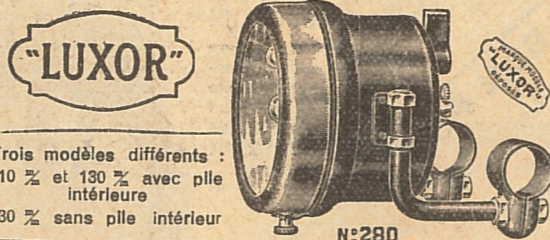
Tous modèles groupés dans un magnifique catalogue bien détaillé. Demandez-le de suite, vous le recevrez par retour



Châssis en tubes d'acier légers et rigides - Garde-boue à bavolet - Roue à broche - Pneu au choix - Poignée sport - Attaches pour toutes motos
Suspension incomparable - Carrosseries d'un fini luxueux - Toutes équipées de pare-brise - Main courante chromée - Dossiers et Coussins confortables - Tapis et appuie-pieds - Mica de côté - Capote

Sidecars BUFLIER - 31, Cours Emile-Zola - VILLEURBANNE (Rhône)
Agent à Paris : M. PONCE, 137, avenue Jean-Jaurès

Si vous désirez posséder un éclairage sérieux et puissant sur votre B.M.A., équipez-la avec les nouveaux projecteurs à double ampoule, avec contact à plots, breveté, monté sur bakélite, que vient de mettre au point la grande marque "LUXOR" support pour guidon avec colliers orientables, brevetés.



Trois modèles différents :
110 % et 130 % avec pile intérieure
130 % sans pile intérieure

EXIGEZ-LES DE VOTRE FOURNISSEUR HABITUEL

TRAISET et C^{ie}, Fabricants, 32, Rue de Cambrai - PARIS (XIX^e)

BRIQUET

VENTE
ACHAT
ÉCHANGE

AUX MEILLEURES CONDITIONS
MOTOS AUTOS

Agent-Spécialiste des Principales Marques Mondiales :

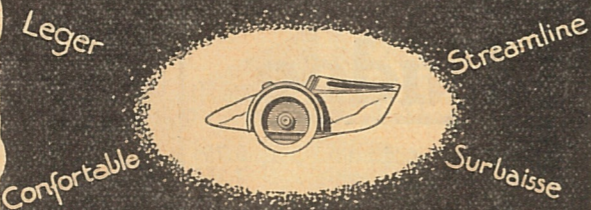
FN GILLET D'HERSTAL - TERROT - MOTOCONFORT
B.M.W. - PUCH - ZUNDAPP - B.S.A. - DAX
PEUGEOT - RENÉ GILLET - KÖHLER-ESCOFFIER

RÉPARATIONS PIÈCES DÉTACHÉES
SPÉCIALISTE DEPUIS 10 ANS

GARAGE : 300 Motos

— 24, Rue Henri-Poincaré - PARIS-XX^e —
Métro : Saint-Fargeau Tél. : Ménilmontant 49-43

DOUBLEZ LES JOIES DE LA MOTO EN MONTANT UN SIDE CAR **ROY**



AGENT DE TOUTES LES GRANDES MARQUES
80 MACHINES EN STOCK-REPRISES-RÉPARATIONS
OUVERT DIMANCHE MATIN-CREDIT SANS INTERET
M.ROY 164R D'ALEZIA PARIS TELE : VAUG 36 22

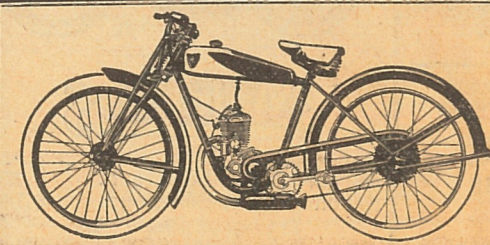
LE VÉLOMOTEUR A CHAÎNE UNIQUE Bt^e S. G. D G.

LE PLUS MODERNE

CADRE SURBAISSÉ - FOURCHE HAUBANNÉE
Réservoir en selle chromé - Freins à tambour
DÉBRAYAGE MOYEU, DÉPART ARRÊTÉ

avec Moteur "AUBIER-DUNNE"..... PRIX 1540 fr.
" " "TRAIN"..... » 1399 fr.
Bloc-Moteur "SACHS" 2 vit. point mort et débrayage » 1695 fr.

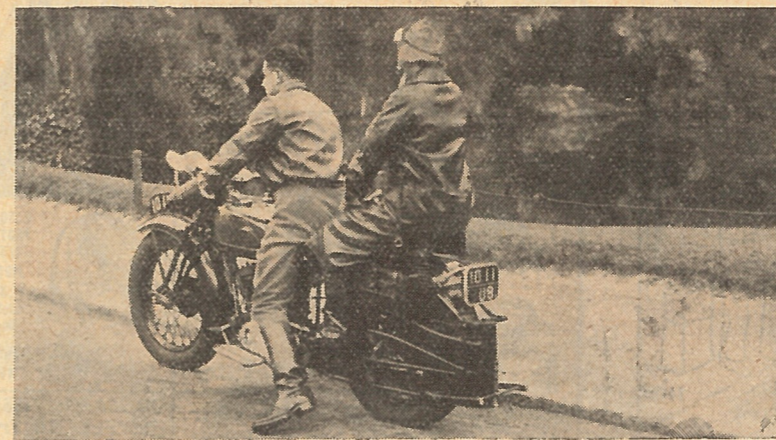
Demandez renseignements à votre Agent ou à
MANDILLE & ROUX - 7 et 9, Rue Duris - PARIS



Motocyclistes et surtout Mesdames qui faites du long Tourisme en Tan-sad

RENÉ GILLET

vous offre ses modèles avec suspension élastique boîte 4 vitesses
qui assurent le maximum de confort



350 cmc. 1 cylindre
pour le solo

500 cmc. 1 cylindre
pour le solo
ou le sidecar

750 cmc. 2 cylindres
pour le solo
ou le sidecar

1000 cmc. 2 cylindres
pour le sidecar

Le châssis de sidecar RENÉ GILLET à
roue suspendue est le complément logique
de la suspension de la motocyclette.

Ils sont rapides, économiques,
robustes, souples et confortables

Établ^{ts} **RENÉ GILLET**

126 bis, Avenue Aristide-Briand
Ancienne Route d'Orléans
MONTROUGE (Seine)

AGENCES } à LYON : 1, Quai Claude-Bernard.
à ALGER : Villa Pauline, Rue de l'Oasis - KOUBA

PARIS-NICE

QUALITÉ PRIME QUANTITÉ
comme dans Paris-Les Pyrénées-Paris

UN PARTANT sur **SOYER**, UN GAGNANT

1^{er} ex-æquo

Barthélemy sur **SOYER** Sidecar
BERNARDET

MÉDAILLE D'OR

remportant la Coupe de "MOTO-REVUE"

(Meilleur temps des Sidecars - épreuves d'accélération-freinage)

SOYER, spécialiste de l'arbre à cames en tête

S^{té} N^{lle} des MOTOS SOYER - 116, rue de Paris, COLOMBES (Seine) Téléphone :
Charlebourg 01-04

Succursale à Bordeaux : 79, rue de la Croix-Blanche

SECURITE ECONOMIE



Les bougies A C vous donneront, sans défaillance un allumage parfait à toutes les allures. Leurs électrodes en métal "Isavoli" et leurs isolants de haute qualité assurent le rendement maximum du moteur et réduisent au minimum la consommation d'essence. Sécurité et économie, vous seront assurées si vous exigez des "BOUGIES A C"



BOUGIES AC TITAN
89-95, B^{de} LORRAINE CLICHY (SEINE).

THE MOTORIST
41, av. des Ternes, PARIS, 28, rue des Acacias
ÉTOILE 22-37 17^e ÉTOILE 12-20

GANTS de CUIR
12 fr. et 15 fr.

"MOTORIST" EVER DRY
175 FR.
Vêtement spécial avec tablier protecteur, tissu olive "Twill DOUBLE"

BOTTES DE CUIR
article solide 99 fr.
1^{er} choix renforcé 125 fr.

SACQUES de CUIR
35 fr.

CUIR 3/4 180 fr.
Vêtement de cuir, long. 0m. 90. Article soigné, doublé molleton.

CASQUES PROTECTEURS MOTO
3 caissettes liège 59 fr.

TENTES pour 2
99 fr.

Blousons de CUIR
139 fr.

SEATLESS : 59 fr.
Pantalon de moto, sans fond en twill solide. Se fait en gran-cuir. 79 fr.

CUISSARD TISSUS SIMPLE 20 fr.
Article cuir, gran-nicuir grainé : 39 fr.
Article à fermeture Éclair : 59 fr.

SACS à dos depuis 15 frs

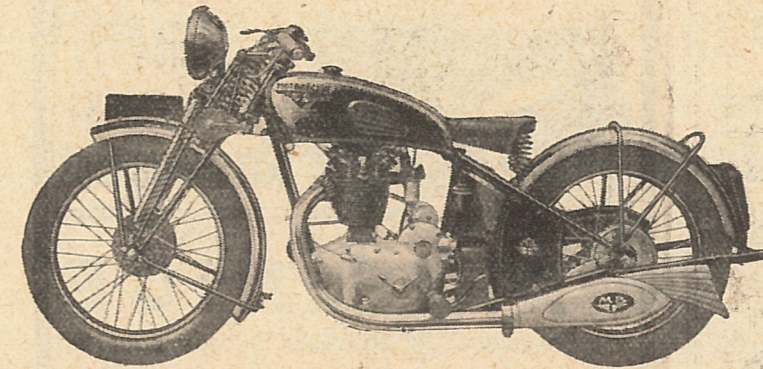
CULOTTES "Bedford" 59 fr.

CADEAU. Il est offert aux lecteurs UNE PLAQUE d'identité St-Christophe expédié fco avec les catal. complets, 300 gr. 50 p. contre 5 Fr. en timbres-poste remboursable par UN BON DE REMISE

MOTOBÉCANE dans PARIS-NICE

VICTOIRE 100/100 DU NOUVEAU BLOC MOTEUR 500^{CC}

**1^{er} SEULE MACHINE AU DÉPART
MACHINE A L'ARRIVÉE
SANS PÉNALISATION**



1^{er} ex æquo LHUISSIER remporte la Coupe du - SYNDICAT D'INITIATIVE - sur sa machine personnelle, type S.5.C., nouveau bloc moteur 500 cmc., soupapes en tête. Ressorts en épingle.

ATELIERS de la MOTOBÉCANE
16, rue Lesault - PANTIN (Seine)

ASSURE LA

NOVI SÉCURITÉ

Motocyclistes... **NOVI**
...Si vous confiez à **NOVI**

Le soin d'éclairer votre route vous serez rigoureusement en règle avec le Code et vous circulerez en toute sécurité

Équipements complets pour Motos
à partir de : **280 FR.**

Équipements pour Vélomoteurs
à partir de : **160 FR.**

Chez tous les bons Agents et à

NOVI 12 à 16, Chemin des Vignes
PANTIN (Seine)

L'HERMETIC

Surveillez votre compression!

1^{er} Pour obtenir un joint parfait employez **L'HERMETIC**

2^o Pour le rodage de vos soupapes faites ce travail à **L'HERMETIC-RODEX**

En vente chez votre fournisseur habituel ou à défaut remplissez le bon ci-dessous

L'Hermetic

L'HERMETIC, 19, rue Lucie, SAINT-MAUR (Seine)
Veuillez m'envoyer contre mandat-poste de 14 frs inclus, votre nécessaire comprenant :
1 boîte Hermetic-Rodex Mixte
1 boîte Hermetic joints

Nom : _____
Rue : _____ Ville : _____

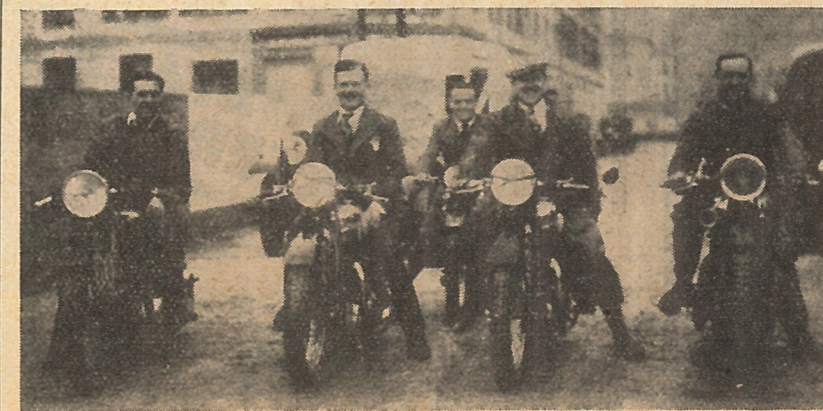
UNE SEULE ÉTAPE **PARIS-NICE** 880 KILOMÈTRES

La première épreuve de l'année est une magnifique victoire pour la MOTO

Magnat Debon

la marque de qualité

Catégorie 175 cc. : 1^{er} ex-æquo **DOUGLAS**
— 350 cc. : 1^{ers} — **GROPPO-MAISONNEUVE**
— 500 cc. : 1^{ers} — **ONDA-GAUTIER**

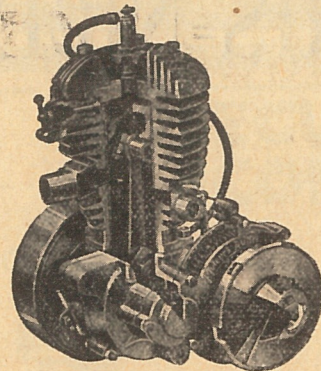


Terminant tous sans pénalisation, enlevant 5 Médailles d'Or et la Coupe des Motos 500 cm3
Pneus Hutchinson — Huile Kervoline

Dimanche 18 Mars
Côte de la TURBIE
350 cmc. 1^{er} **ONDA**
Record battu - Meilleur temps de la journée
Side-car 350 cmc. 1^{er} **GROPPO**

Magnat-Debon reste toujours la Marque de Qualité.
Le catalogue des Cycles et Motos MAGNAT-DEBON est envoyé franco sur demande : Écrire

Établissements **MAGNAT-DEBON**
69, Cours Jaurès - GRENOBLE



Le Moteur d'une **B. M. A.** est soumis à un régime sévère et nécessite un refroidissement étudié tout spécialement. Questions primordiales que vous ne devez pas perdre de vue à l'achat d'un vélomoteur.

C'est pourquoi vous exigerez le **"Moteur, Aubier & Dunne"**

à cylindre Aluminium chemisé acier trempé

Ses Qualités Exceptionnelles d'endurance et de robustesse, vous permettront d'accomplir sans encombre la longue randonnée que vous lui imposerez. Envoi franco du Manuel détaillé et Liste des Constructeurs qui les montent sur leurs machines, sur demande adressée à

Moteurs Aubier & Dunne St-Amand-les-Eaux (Nord)

LA NOUVELLE 500^{CMC.} MOTOCONFORT

TRIOMPHE DANS PARIS-NICE

er ex-æquo **CAPDEPONT**, sur machine personnelle. **NOUVEAU BLOC 500 cmc., TYPE M. 5. C.,** culbuteurs, ressorts en épingles.

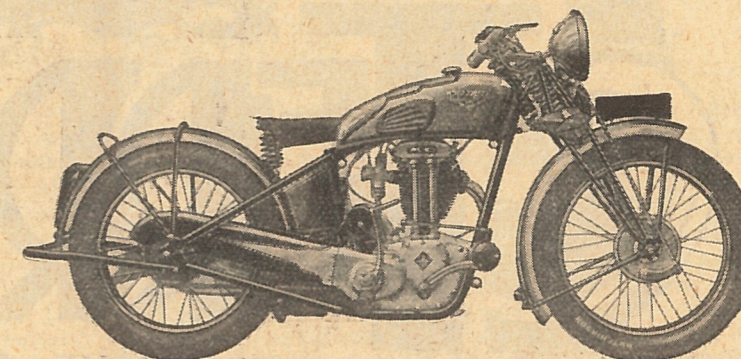
TÉLÉGRAMME A L'ARRIVÉE

Impressions **PARIS-NICE**

Tenue route inégalable, malgré pluie, neige, verglas. Consommation huile nulle, essence 5 litres 100 kilomètres, Éclairage allumage combiné **NOVI** parfait.

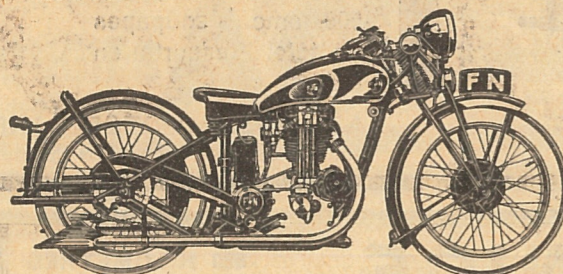
CAPDEPONT
AGENT BÉZIERS

MOTOCONFORT - 42, rue des Grilles, PANTIN (Seine)



FABRIQUE NATIONALE
D'HERSTAL (Belgique)
4, Rue Pierret - NEUILLY-sur-SEINE

NOUVEAUX MODÈLES
NOUVEAUX PRIX - NOUVEAUX SUCCÈS

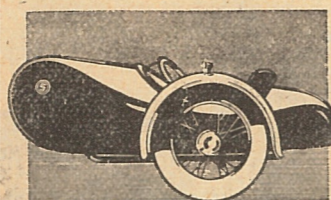


La 500 cmc. - Supersport

PARIS-NICE 1934

Confiante dans sa qualité, la F.N. n'engage qu'UNE SEULE MACHINE pilotée par RICHARD qui se classe

1^{ER} SANS PÉNALISATION
EX-ÆQUO MÉDAILLE D'OR
COUPE DE LA COTE D'AZUR
SANS COMMENTAIRES I



Après
les 6 JOURS
INTERNATIONAUX

PARIS-NICE

est l'occasion de nouveaux succès pour les

SIDE CARS

PRÉCISION

qui attelés aux machines **ZÜNDAPP** et **D.K.W.** terminent sans pénalisation et remportent des Médailles d'Or.

SIDE CARS "PRÉCISION"
56, Boulevard de Clichy, 56 — PARIS

Des vraies occasions...

80 MOTOS DIVERSES EN SOLDE

VENDUES APRÈS ESSAIS AVEC GARANTIE

Le plus grand choix de : moteurs, boîtes cadres carburateurs, garde-boue, réservoirs en selle, moyeux, magnétos, sidecars, pignons, chaînes, éclairages, accessoires...

(Envoi des tarifs A. M. contre un franc en timbres-poste)
SERVICE RÉPARATIONS — PIÈCES DÉTACHÉES

Dépositaire des **Segments Grenier**
des prix spéciaux seront consentis à MM. les Agents patentés

Ét. **BEAUSOLEIL**, 9, rue St-Sabin, PARIS (Bastille)
Maison fondée en 1909 Ouvert Samedi Dimanche
Achat comptant de toutes motos modernes

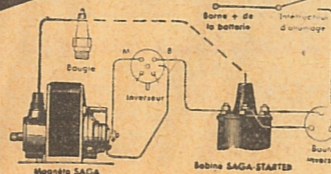
DÉPART à FROID
SÉCURITÉ
TOTALE

En vous
réclamant de
MOTO-REVUE
conditions
spéciales

SAGA-BIALUM
SAGA-STARTER

DECOUPEZ
CETTE ANNONCE

Echange
contre tous
appareils d'allumage
P. SOURIAU Construct.
13, rue Général Galliéni, BILLANCOURT

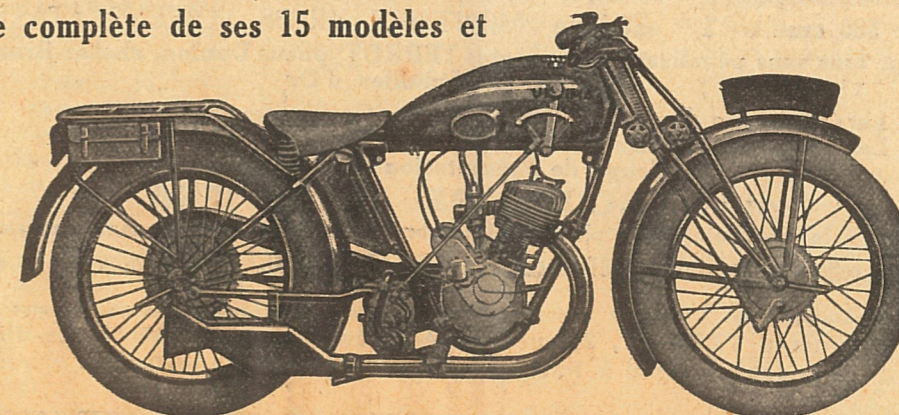


" 27 années de construction "

ULTIMA

livre à lettre lue
et franco de port

la gamme complète de ses 15 modèles et



LA 350^{CMC} LUXE Moyeux à broche
Éclairage électrique **3.950 FR.**

AGENCE ET STOCK RÉGION PARIS : **DAVIS & MILLIEN** 1, Rue Marius-Aufan LEVALLOIS-PERRET

Catalogue franco des 15 modèles **ULTIMA**, depuis le vélomoteur 100 cc. jusqu'à la 500 cmc. **BLOC-CARDAN**, chez nos agents ou aux
Motocyclettes ULTIMA, E. BILLION, Constructeur, LYON (6^e)
24, Rue du Commandant-Faurax,



TERROT

TRIOMPHE DANS
PARIS-NICE

10-11 MARS 1934

Catégorie 175 cmc.... 1^{ers} ex-æquo COGNERAS, RICHARDSON
 Catégorie 250 cmc.... 1^{ers} ex-æquo FRAICHARD, BRACCINI, DURAND, ESTRADERE
 Catégorie 350 cmc.... 1^{ers} ex-æquo BECQUE, BOETSCH, MARTIN
 Catégorie 500 cmc.... 1^{ers} ex-æquo MONTMEY, KREBS, VOIVENEL, TASTES
 terminant tous sans pénalisation sur motos TERROT, pneus Dunlop, chaîne Brampton,
 enlevant 13 Médailles d'Or

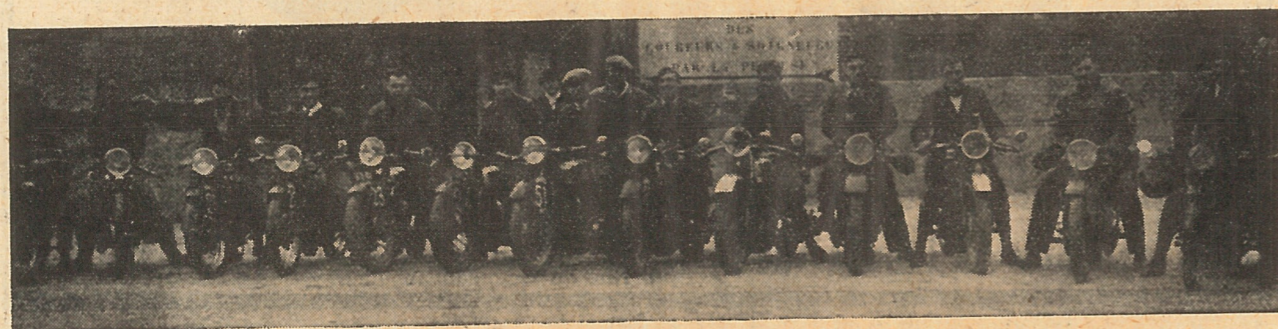
La Coupe des Motos 175 cmc. — La Coupe des Motos 250 cmc.
 La Coupe de la Ville de Nice — La Coupe de l'Éclairer de Nice
 La Coupe de Présentation des Machines

et la COUPE DE LA RIVIERA

attribuée à la marque ayant le plus grand nombre de machines arrivées sans pénalisation.

Il faut noter la remarquable performance des motos TERROT 175 cmc. à culbuteurs dont PARIS-NICE marque le début dans les épreuves de tourisme

Le catalogue des Cycles et Motos TERROT est adressé franco sur demande aux
 Etablissements TERROT, 2, rue André-Colomban, à DIJON (Côte-d'Or)
 Maison de vente à Paris : 30, av. de la Grande-Armée



Mentionnez toujours « MOTO REVUE » en écrivant aux annonceurs

RÉDACTION
 ADMINISTRATION
 PUBLICITÉ :
 12, Rue de Cléry
 PARIS (2^e arr^t)

MOTO REVUE

TÉLÉPHONE :
 CENTRAL 03.81
 08.24
 C. C. POSTAL 29.737
 RENSEIGNEMENTS
 ET ABONNEMENTS
 A LA DERNIÈRE PAGE

REVUE HEBDOMADAIRE PARAISSANT LE SAMEDI
 FONDÉE EN 1913
 DIRECTEUR-FONDATEUR : CAMILLE LACOME

Trials Anglais et Épreuves Françaises

Il s'est engagé en Angleterre une assez curieuse controverse au sujet des pneus dits de compétition. Ces pneus comportent des sculptures d'une hauteur inusitée et présentent également entre elles des vides plus larges que sur les pneus courants. Ces pneus ne furent d'abord livrés qu'à quelques professionnels, mais ils ont été depuis mis dans le commerce et ils figurent sur quelques modèles. Remarquons d'ailleurs que par compétition les Anglais entendent surtout des épreuves d'endurance. Les tubulures d'échappement type compétition sont relevées pour rester au-dessus de l'eau lorsqu'on traverse les gués qui sont si goûtés, sinon par les concurrents, du moins par les spectateurs des épreuves anglaises. Et depuis, l'échappement type compétition se porte beaucoup, même sur des machines dont l'existence tout entière s'écoulera sur les grandes routes, tout comme on porte un pantalon à bords relevés quand il fait du soleil. Logique de la mode et du snobisme. Les pneus compétition sont à peu près inutilisables en service courant, sur une route normale. Par suite de l'espacement des sculptures, la bande de roulement ne porte pas sur le sol d'une manière continue et régulière, et il en résulte des vibrations qu'accroissent encore le manque de souplesse due à l'épaisseur de la chappe et aux renforts latéraux. De plus, les pneus compétition sont rapidement hors d'usage. Par suite de la mauvaise adhérence sur route normale, ils s'usent rapidement et la bande de roulement qui est trop rigide présente bientôt des fissures. A quoi bon dès lors de tels pneus qui ne répondent à aucun besoin courant ?

Les courses de vitesse ont fait un bien considérable à l'industrie du pneumatique et c'est des leçons qu'elles ont fournies qu'est sorti le pneu moderne. Le pneu de compétition lui n'est bon à rien, car sur route ordinaire il dérape plus qu'un bon pneu normal. Il permet uniquement de gravir certaines rampes rocailleuses ou de franchir des passages où la boue constitue une couche épaisse. C'est que les trials anglais se rapprochent plus du cross country que d'épreuves normales. On l'a bien vu aux derniers Six Jours Internationaux. Ces trials relèvent plutôt de l'acrobatie que du tourisme et il est douteux qu'ils contribuent au perfectionnement de la machine normale. C'est un peu comme si on prenait la machine de dirt track, comme prototype de la machine de sport. Dans les trials anglais

on est amené à laisser entre le moteur et le sol un espace plus grand qu'il n'est nécessaire en service normal, on emploie un moteur de course pour pouvoir disposer d'une grande réserve de puissance dans les passages difficiles ; les rapports de démultiplication sont extraordinairement élevés (20 à 1 par exemple), les pneus sont spéciaux. Une épreuve anormale développera toujours une machine anormale et il est heureux que les trials anglais n'aient pas exercé sur la production anglaise une plus grande influence et qu'on n'en ait retiré que les rares leçons utiles qu'ils pouvaient donner (solidité des cadres, par exemple). Il n'en reste pas moins que ces trials mettent plus en valeur la qualité des hommes que celle des machines.

Certains experts anglais sont partisans d'interdire dans les trials l'emploi de pneus spéciaux. Nous les approuvons absolument, car cela obligerait à renoncer aux parcours actuels, impraticables avec des pneus normaux et les Anglais reviendraient ainsi à un type d'épreuve plus normal. Il n'est pas douteux également que le passage de trials dans des sentiers privés ou considérés comme tels par leurs usagers habituels, a pu provoquer des mécontentements. C'est sur route qu'il faut développer des machines routières.

Il n'est pas impossible de rendre une épreuve routière assez pénible. Imposez une vitesse moyenne aussi élevée qu'il est compatible avec la sécurité, choisissez de mauvaises routes à condition

qu'elles soient praticables, faites parcourir de très longues étapes, multipliez les contrôles, demandez à la montagne d'éprouver à bloc les machines, et vous aurez des épreuves aussi sévères qu'il est désirable. Complétez-les, si vous voulez, par des épreuves annexes destinées à développer certaines qualités comme le silence, la puissance de freinage, etc., mais à la condition que ces épreuves, auxquelles il est extrêmement difficile de juger avec la précision et la certitude nécessaires, fassent l'objet d'un classement à part. Évitez en particulier, l'épreuve connue sous le nom d'accélération et de freinage qui consiste à partir d'une ligne et à s'arrêter à une autre dans le minimum de temps. Cela n'a pas la moindre signification.

La régularité doit rester le seul élément du classement général parce que seule elle fournit des résultats indiscutables. Une épreuve de régularité ne doit être ni un cross country ni un jeu de hasard.

SOMMAIRE

N° 576

du 24 Mars 1934

Par-ci, par-là	238
Informations	239
Paris-Nice. Croquis de pesage ..	240
Considérations sur Paris-Nice.	
par ANDREZEL	241
Constructeurs et Fabricants	244
La 175 cmc. Dax.	
par MAX END	245
Calage d'une magnéto.	
par TOLOU	247
LE MOTARD DÉCHAÎNÉ	249
Clubs	250
Sport	252

PAR-CI, PAR-LÀ

A nous le pompon!

Nos honorables se congratulent sur leur adresse et leur courage. Il faut avouer qu'ils ne sont pas très difficiles, et que le pays est loin de partager leur enthousiasme. Faut-il tant de génie pour manœuvrer la presse à Phynances, chère à Ubu. Faut-il tant de courage pour faire payer les autres et s'exempter d'impôts tout en léchant d'une langue avidement l'assiette au beurre? Quels beaux résultats ont été atteints. Le producteur meurt de faim parce qu'il vend à perte et le consommateur subit le même sort parce qu'à grand renfort d'impôts et de taxes accumulés, la vie est plus chère que partout ailleurs, alors qu'on y gagne moins en France que partout ailleurs. Belle œuvre en vérité!

Le prix de l'essence dans les divers pays européens est, à cet égard, plutôt édifiant et encore, par surcroît, cette essence fait l'objet de multiples tripotages. L'alcool y est versé au petit bonheur. On veut y coller de la thérebentine. On y flanquera bientôt de la mélasse, de l'huile d'arachide, du jus de chique.

Voici donc les prix de l'essence en Europe (exception faite de l'Espagne, qui nous bat sur ce terrain, grâce à l'institution du monopole).

France: prix au litre, 2 fr. 40; taxes, 1 fr. 59.

Belgique: prix au litre, 1 fr. 65; taxes, 1 fr. 01.

Angleterre: prix au litre, 1 fr. 10; taxes, 0 fr. 23.

Suisse: prix au litre, 1 fr. 76; taxes, 0 fr. 83.

Italie: prix au litre, 2 fr. 70; taxes, 1 fr. 08.

Allemagne: prix au litre, 2 fr. 28; taxes, 1 fr. 02.

Nous détenons donc, à défaut du record du prix, celui des taxes.

Notons, que par ailleurs, le budget des routes subit une formidable diminution et que beaucoup de travaux en cours vont être interrompus. Et si des clubs font présider encore leurs banquets par des parlementaires voire par des ministres, on verra ceux-ci, la main sur le cœur affirmer, en tremblant

Voici le printemps! Les amateurs de motocyclisme hivernal goûtent les dernières joies de leur sport favori.



d'émotion, que le parlement a une sympathie toute particulière pour les automobilistes et les motocyclistes et qu'ils ne négligent rien pour les défendre et favoriser le développement de nos industries. Une sympathie analogue à celle qu'a le fermier pour sa meilleure vache laitière.

ASSUREZ-VOUS

NOUS abonnés sont assurés, TOUTES les compagnies d'assurance, à leur choix, à des conditions pouvant aller, selon la Compagnie, jusqu'à trente pour cent de réduction sur les tarifs généralement appliqués.

VOICI quelques exemples de tarifs obtenus par nos abonnés et à des compagnies reconnues comme sérieuses.

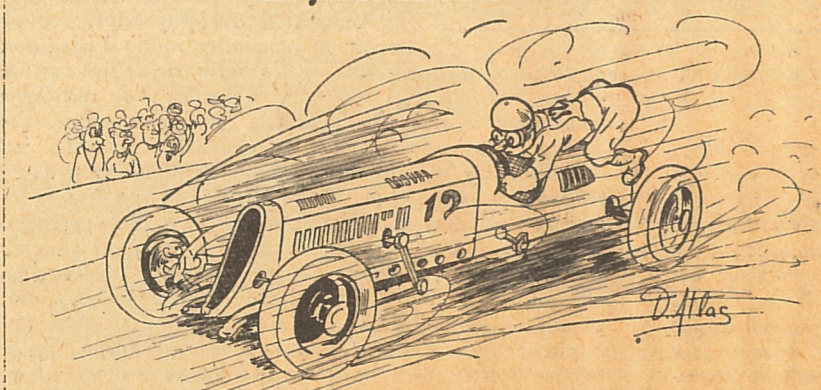
Assurance voiture promenade pour une garantie de 100.000 francs par sinistre contre les accidents corporels et dégâts matériels, causés aux tiers: 5 CV: 300 fr.; 8 CV: 490 fr.; 10 CV: 565 fr., etc. Pour les motos et garantie de 100.000 francs pour Paris, promenade, les tarifs sont: 2 CV: 146 fr.; 3 CV: 175 fr.; 4 CV: 203 francs. Pour la province, ces primes sont encore réduites.

N'hésitez plus! Assurez-vous!

La défense du Sans Filiste

NOMBRE de nos lecteurs sont des sans filistes assidus. Nous croyons leur être utile en leur signalant la création d'une ligue de défense des auditeurs de T. S. F., dont le siège est 14, rue Milton, Paris (9^e), et dont l'organe, *La Défense du Sans Filiste*, prend énergiquement en main les revendications nombreuses des usagers français de la T.S.F.

La force de l'habitude



Le champion motocycliste est passé à la voiture de course.

Le Salon de Berlin

DANS notre prochain numéro, nous donnerons le compte-rendu du Salon de Berlin par notre collaborateur, l'ingénieur Fritz Wittekind.

Un intéressant hebdomadaire

NOTRE confrère *L'Aéro* paraît, cette semaine, dans une nouvelle formule, beaucoup plus générale, traitant, en outre, de l'aviation, de tous les sports mécaniques et athlétiques.

Il présente notamment une brillante collaboration littéraire qui, autour de Roland Dorgelès, groupe les noms d'écrivains choisis parmi les plus aimés du public.

Il a également augmenté la liste déjà remarquable des collaborateurs de ses rubriques principales et s'est assuré le concours des as des sports, de l'automobile et de l'aviation.

L'Aéro, qui avait déjà pris une place importante parmi les journaux spécialisés, s'adresse dorénavant à tous les publics.

Notre couverture

LE belle photographie du Col du Sauvage l'hiver, qui orne notre couverture est due à M. l'ingénieur Gheorghiu, classé premier de notre concours de photos d'hiver.

X^e Foire du Havre

MIROIR de l'importation et de l'exportation de notre grand établissement maritime de l'estuaire de la Seine, la X^e Foire du Havre offrira à tous les producteurs et à tous les consommateurs français un intérêt primordial.

A côté de toutes les marchandises coloniales et étrangères importées par le port du Havre, seront exposés tous les produits de notre sol, de notre sous-sol et de notre industrie, produits destinés non seulement à la clientèle nationale, mais à la clientèle des pays d'Outre-Mer.

Tout producteur qui veut développer son entreprise ou son exploitation, doit rechercher des débouchés nouveaux pour ses produits. La X^e Foire du Havre, qui se tiendra du 31 mars au 15 avril 1934, lui en offrira le moyen.

Port transatlantique, Le Havre n'est-il pas le rendez-vous constant des hommes d'affaires du monde entier? Agglomération de plus de 200.000 habitants, en relations actives avec toutes nos provinces de France, Le Havre n'est-il pas le centre d'une consommation jamais saturée?

Pour tous renseignements s'adresser à M. le Secrétaire général de la Foire du Havre. Le Havre (Seine-Inférieure).

INFORMATIONS

Le banquet de Paris-Nice

POUR ne pas manquer à la tradition, les organisateurs du Moto Club de Nice, avaient groupé en un banquet qui fut, d'ailleurs, très apprécié, concurrents officiels et membres de la presse. La finale des précédentes manifestations se déroulait dans les magnifiques salons de l'Hôtel Régina. Au dessert, le président, M. Zola, ouvre le feu des discours en rendant hommage à la vaillance des pilotes ainsi qu'à miss Bella, si malencontreusement accidentée dans les derniers kilomètres. Les performances établies furent tout simplement merveilleuses tout au point de vue physique que mécanique. En remerciant ses lieutenants - collaborateurs, il associe sa reconnaissance, ainsi que celle du comité-directeur, au concours précieux de la presse et, en particulier, de notre confrère *Paris-Soir* et de la presse régionale. *Moto Revue* reçoit une mention spéciale et qui fut longuement applaudie. M. Odet, adjoint au maire de la ville de Nice, adresse toute son admiration pour les résultats obtenus par l'inlassable dévouement des dirigeants, et ne ménage pas ses félicitations aux vainqueurs. M. Miral, envoyé spécial de *Paris-Soir*, en quelques paroles brèves, insista pour la présentation des engins qui font, dit-il, le plus heureux effet sur l'esprit du public.

La distribution des prix se fit aussitôt après, tandis qu'un orchestre endiablé augmentait la franche gaité de la soirée. Un roulement de tambour arrêta un instant les sportifs danseurs pour procéder à la tombola du M.C.N. Parmi les nombreux convives nous avons noté, au fil de la plume, MM. Zola, président; Odet et Icart, adjoints du cabinet du maire; Tinetti, vice-président; Fayard, président d'honneur; Mathieu, chronometre officiel de l'A.C.F.; Miral, de *Paris-Soir*; Portal, président de l'A.C.N., etc. NOEL.

La convention frontalière franco-belge est rétablie

GRACE aux démarches de MM. Putman, directeur général du Ministère des Finances de Belgique, René Faure, député du Nord, et de notre confrère *Le Patriote des Flandres* la décision de l'administration française des Contributions indirectes, supprimant le renouvellement du permis frontalier et du carnet fiscal permettant l'entrée en franchise des véhicules français en Belgique, a été rapportée par le ministre des Finances. Nos lecteurs frontaliers sauront gré à MM. Putman, René Faure et au *Patriote des Flandres* de leur utile intervention.

Rapeau est guéri

NOUS avons eu le plaisir de voir à Chanteloup, le recordman des petites cylindrées Rapeau, rétabli de sa très grave maladie, et qui était venu en spectateur.

Encore quelques temps et le bouillant Rapeau reprendra le guidon de ses machines vers de nouveaux records, vers de nouveaux succès...

Quel sujet désirez-vous voir traiter dans « Moto Revue » ?

À la demande de nombreux abonnés et lecteurs, nous prolongeons jusqu'au jeudi 29 mars notre grand référendum destiné à donner satisfaction à

Une utilisation originale du sidecar qui fait comprendre tout l'intérêt de certaines carrosseries maritimes très prisées Outre-Manche



tous les desideratas intéressants qui nous seront formulés.

Vous avez encore cinq jours pour répondre sur feuille libre et d'un seul côté de la feuille aux deux questions suivantes:

1^o Quel sujet désirez-vous voir traiter dans *Moto Revue* ?

2^o Quelles critiques avez-vous à formuler tant au point de vue rédactionnel de notre *Revue* qu'à tous autres points de vue techniques ou sportifs ?

Nous ne publierons que les réponses qui peuvent se prévaloir de l'intérêt général de nos lecteurs. Les suggestions retenues vaudront un souvenir adressé gracieusement à leurs auteurs.

Nous pensons que cette initiative sera appréciée par nos lecteurs. N'écrivez que d'un seul côté de la feuille, mettez nom et adresse, indiquez si vous êtes abonné ou lecteur et n'oubliez pas sur l'enveloppe de mentionner : *Service du référendum*.

Nos concours

NOTRE service des concours est en train d'effectuer le dépouillement des quelques milliers de bulletins de réponses qui nous ont été adressées par nos abonnés à l'occasion du grand concours des Réservoirs.

Nous publierons les résultats et les noms des lauréats dans notre numéro 579 du 14 avril. Vu le nombre considérable de réponses exactes, nous ne publierons pas les noms des concurrents éliminés par la question subsidiaire.

DANS notre numéro 577 du 31 mars, les amateurs de mots croisés auront à déchiffrer les énigmes du Grand Concours organisé par *The Motorist* et le *Moto Camping Club de France*. Cent prix d'une valeur globale de mille francs récompenseront les lauréats. Le premier prix, une tente Guinée, sera réservé à l'abonné le mieux classé. Nul doute que l'heureux gagnant ne devienne un apôtre du camping, s'il ne l'est déjà...

ENFIN, dans notre numéro 579 du 14 avril, nous rééditerons le Grand Concours du *Bol d'Or* dont on se souvient le succès de l'an dernier.

Notre ami Mauve mettra une belle coupe en compétition qui sera attribuée

en toute propriété au lauréat de notre concours.

Notre référendum

VOICI les noms des lauréats de notre référendum des meilleurs pilotes français qui désigna, nos lecteurs s'en souviennent, Monneret, Boetsch et Pahin.

Notre abonné M. Grammont, de Lyon, ayant désigné 439 réponses conformes au classement-type et notre lecteur M. Delaux, de Montreuil-sous-Bois, avec 447 réponses, ont reçu un souvenir qui nous l'espérons leur fera plaisir. Le chiffre exact de réponses conformes au classement-type était 442.

Grand Concours de Photos

LES Etablissements Terrot nous signalent que les envois adressés à :

MM. Lajugie et Faintrenie, concernant les prix qu'ils ont gagné au concours de photographies viennent de leur être retournés avec la mention « Inconnu ».

MM. Lajugie et Faintrenie sont priés d'envoyer leur adresse exacte aux Etablissements Terrot, à Dijon.

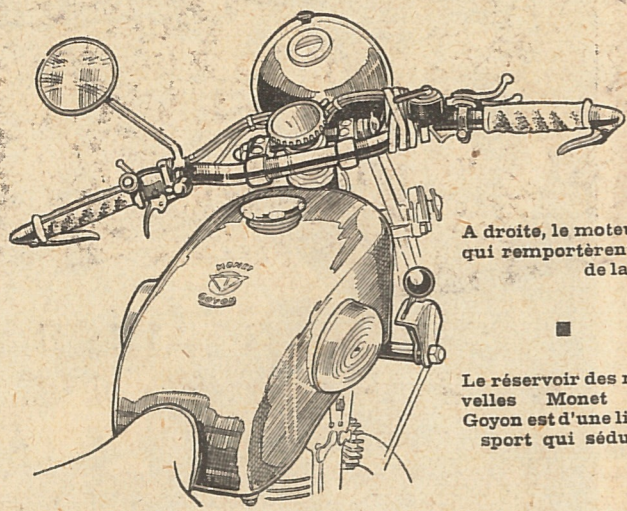
Les affaires marchent Outre-Manche

L'INDUSTRIE britannique de la motocyclette, centralisée à Birmingham, voit son chiffre d'affaires s'étendre d'une façon particulièrement importante à l'étranger.

La maison Ariel qui se spécialise dans le commerce d'exportation, a du mal à satisfaire les demandes qui lui parviennent de tous côtés. Les commandes en carnet sont suffisantes aujourd'hui pour faire marcher les usines à plein rendement pendant tout un trimestre.

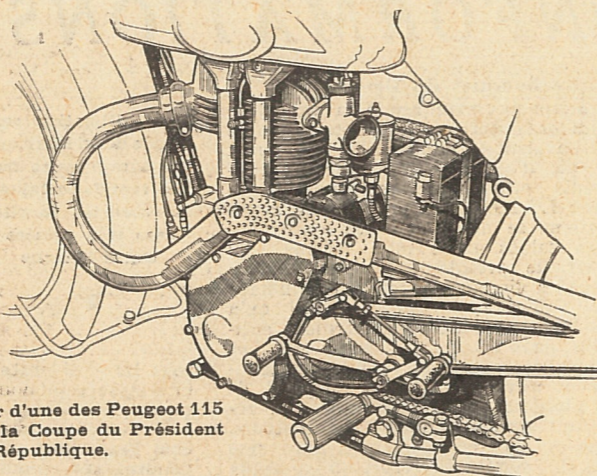
PARIS-NICE

Croquis de Pesage

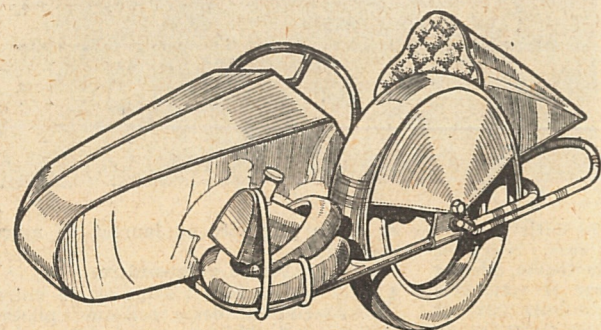


A droite, le moteur d'une des Peugeot 115 qui remportèrent la Coupe du Président de la République.

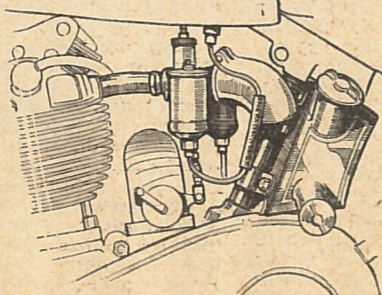
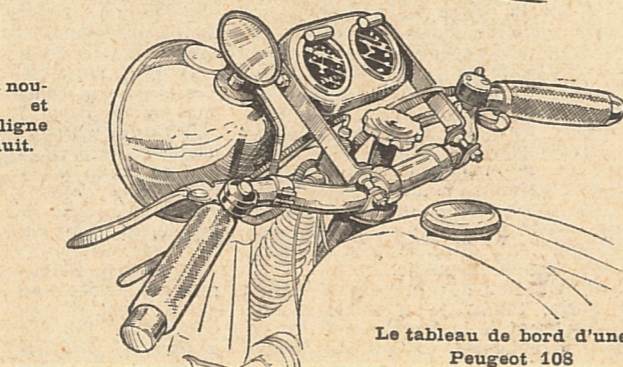
Le réservoir des nouvelles Monet et Goyon est d'une ligne sport qui séduit.



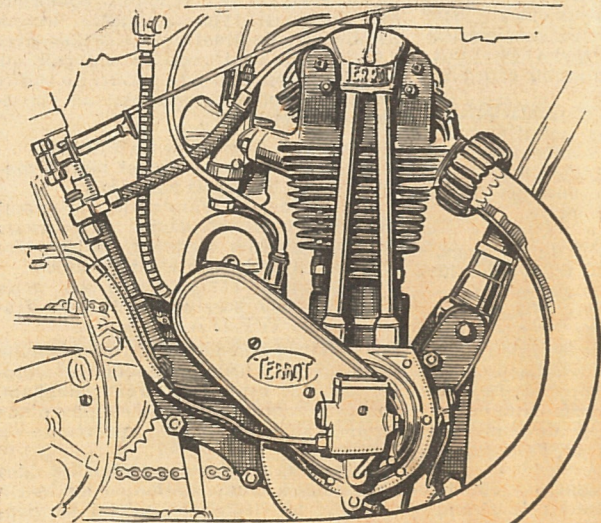
Le tableau de bord d'une Peugeot 108



Un side en aluminium à l'arrière bien profilé.

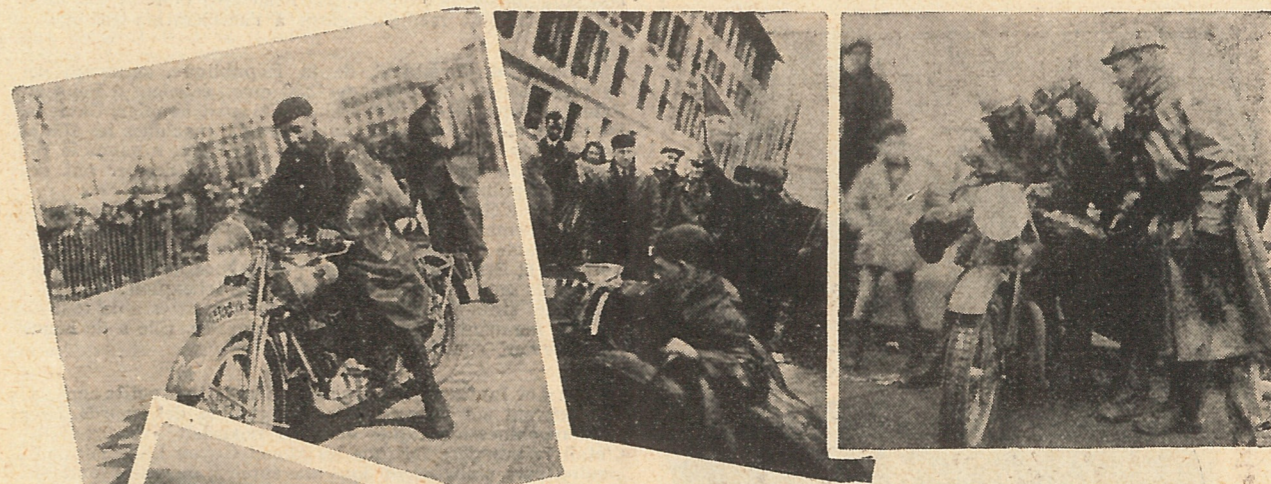
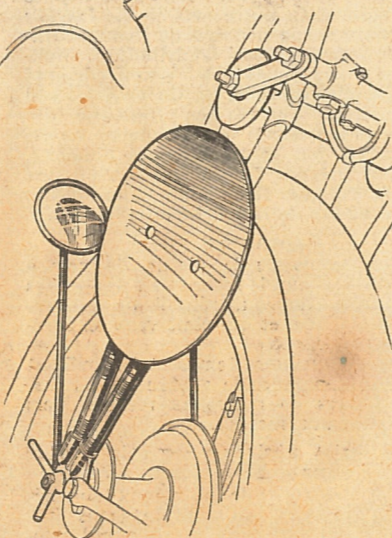


La prise d'air du carburateur de la 600 Soyer est originale. Notez le double bouchon du réservoir d'huile pour la vidange.



A gauche, le moteur de la 175 cmc. compétition Terrot qui fit une si brillante démonstration.

A droite, un concurrent avait trouvé un emplacement inaccoutumé pour son rétroviseur.



COMMENTAIRES SUR PARIS-NICE

Le fanatique du sidecar que je suis n'a pas été mécontent de l'éblouissante démonstration qui fut faite lors de Paris-Nice.

Dans cette épreuve, dont on ne dira jamais assez la difficulté, alors que nos voitures ne passaient pas sans mal, les sidecars firent les 872 kilomètres en se jouant.

Sur 10 au départ, 8 se retrouvèrent à Nice sans pénalisation, les deux autres ayant été éliminés pour des pépins mécaniques où le sidecar n'avait rien à voir.

Le grand triomphateur, les grands triomphateurs plutôt, sont les frères Bernardet. Ils alignent 5 sides au départ, 4 grand-sport et 1 grand-routier. Tous les 5 se retrouvent à Nice, enlevant avec les Gnome-Rhône de Naas, Bernard et Vauray la Coupe des sidecars et la Coupe de l'Automobile-Club, avec la Soyer de Barthélemy la Coupe de *Moto Revue*; Tinoco sur Monet-Goyon s'adjugeant une médaille d'or. Notons en outre que Barthélemy fit le meilleur temps des sidecars, ne mettant pas 3 secondes de plus que la meilleure solo, une 500 cmc., pour couvrir le difficile 200 mètres, départ et arrivée arrêtés. Enfin, il faut souligner que le grand-routier de Vauray avait pour passagère Mme Vauray qui, admirablement protégée contre les intempéries, fit toute l'épreuve sans fatigue et arriva à Nice fraîche et souriante comme à l'accoutumée. Bravo Bernardet, Gnome-Rhône, Soyer et Monet-Goyon!

La construction allemande a été à l'honneur avec les Precision-Stoye de Von Krohn (Zundapp) et Muller (D. K. W.). Le side de Von Krohn, d'une ligne inhabituelle chez nous, était du modèle grand-tourisme. Un grand tourisme à plus de 100, sous la pluie, n'est-ce pas Tastet? Du silence, du fini, de la tenue de route. De la construction soignée.

Aléonard fit une belle performance avec son sidecar New-Map-New-Map, si j'ose m'exprimer ainsi. Très profilé, prévu pour la compétition de vitesse, il permit au sympathique coureur de s'attribuer la Coupe de la Méditerranée.

Enfin je ne saurais passer sous silence l'exploit du sidecar Marmonnier attelé à la 350 cmc. Peugeot 115 de Bertrand. Très bas, d'une ligne personnelle et réussie, très stable et virant bien, ce nouveau sidecar est une des révélations de Paris-Nice.

Camarades sidecaristes, nous avons de beaux jours en perspective...

L'ÉQUIPE Terrot, c'est l'équipe Terrot. Ils sont 16 à l'arrivée, dont 13 (c'est un bon chiffre) médailles d'or. Et des coupes à n'en plus finir! Sauf omission, 2 coupes de catégories (175 cmc. et 250 cmc.), les coupes de la ville de Nice, de *l'Éclairer de Nice*, de présentation des machines et la coupe de la Riviera...

Des appréciations: Cogneras me disant à Chagny, après 300 kilomètres de pluie avec sa 175 cmc. « Ça tient la route comme mes Velocette! ». Krebs et Tastet, géants qu'il me tarde de voir, pour un départage de coupes futures, en un match de pancrace amical avec ces deux autres athlètes que sont Naas et Bernard, fondaient à plus de 120 sur les patinoires

bourguignonnes. N'oublions pas Fraichard dont la 250 cmc. fait le deuxième meilleur temps à l'accélération-freinage.

LA Coupe du Président de la République, summum des récompenses, la Coupe des 350 cmc., échoient à Peugeot. Pahin et Narcy, Narcy et Pahin. Et aussi Prunier, Caviglia, De Castello, Verchère, Bertrand. Comme machines les 108 et les 115. Les 108, nous les connaissons. Pahin a gagné le Bol avec. Toutes les grandes épreuves de l'an dernier ont des 108 à leur palmarès.

La 115, c'était du nouveau. La moto sensation du Salon. Des performances individuelles, déjà. Elle a prouvé son incomparable réussite. Partis à cinq : Narcy, Pahin, Prunier, Verchère et Bertrand ils arrivent cinq à Nice sans pénalisation. Ce sont les seuls à pouvoir se vanter d'un tel exploit.

Rapide, stable, sûre, la 115 est une incontestable réussite qui fait honneur à la construction française. Elle a de beaux jours devant elle...

PERRIN et Innicarb (retournez donc les lettres, petits curieux) partirent sur la route, fonçant comme des sourds, avec deux machines identiques que l'on regardait avec curiosité. C'était la première fois que les Monet-Goyon LS4, 350 cmc., à culbuteurs, s'alignaient dans une épreuve de grand tourisme. Comme les belles choses, leur course fut sans histoire.

Ajoutez à cela que Perrin reprenait le guidon pour la première fois depuis six mois, sa jambe étant complètement guérie. « Un drôle de rodage... » me confia-t-il.

Tinoco avait la belle 500 cmc., bien connue de nos lecteurs. Ses débuts de professionnel sont prometteurs.

Grâce à ces trois complices, Monet-Goyon s'adjuge la Coupe des 350 cmc. et la Coupe Empire Oil, confirmant la valeur d'un modèle déjà éprouvé et la classe incontestable d'une nouvelle machine française.

NOUS avons déjà parlé de la belle course de Lemardelé avec sa 500 M. G. C. Le coureur dauphinois est un excellent conducteur qui pour sa deuxième course remporte sa deuxième victoire. Sa première course fut le circuit de Savoie 1933, épreuve dans laquelle il termina premier sur 500 M. G. C.

Il prend livraison de sa machine dans le courant de la semaine précédant Paris-Nice ; va prendre à Paris le départ, faisant ainsi de Grenoble à Paris, le trajet en sens inverse. Arrivé à Nice, comme la plupart, sans pénalisation, il manifeste le désir, bien qu'étant seul, de participer à l'épreuve auxiliaire destinée à l'attribution des coupes (épreuve de vitesse et freinage sur 200 mètres). Il fait deuxième sur 52 arrivants, malgré sa boîte à vitesses à trois rapports qui le handicapait beaucoup pour ce genre d'épreuve.

Bravo, Lemardelé ! A de proches succès...

CAPEDEPONT, bouillant Méridional de Béziers, sur sa Motoconfort et Lhuissier, flegmatique comme d'ordinaire, avec sa Motobécane, consacrent en course les nouveaux modèles monotubes à culbuteurs tant admirés au dernier salon. Il est regrettable que ces deux marques n'aient pas engagé plusieurs équipiers dans une catégorie. On aurait eu de sérieux compétiteurs pour les Coupes.

Il n'en est pas moins vrai que Lhuissier s'adjuge la Coupe du Syndicat d'Initiative pour la belle performance qu'il accomplit en isolé.

De gauche à droite et de haut en bas.

Page 241.

Lemardelé (500 M.G.C.) à Nice. — Mauve arrête le sidecar de Barthelemy (Soyer - Bernardet). — A Digne, Krebs, Gauthier et Onda étudient la route. Onda et l'astet ont toujours le sourire. — Richard (500 F.N.) au cours d'une étape. — L'arrivé énergique d'Innicarb (Monet et Goyon) à l'accélération-freinage.

Pages 242 et 243.

L'équipe Peugeot. Au premier plan, le sidecar 115. Marmonnier de Bertrand. — Aléonard (New-Map) prend le départ à l'accélération-freinage. — L'équipe Magnat-Debon. — Capede-pont (Motoconfort) et Lhuissier (Moto-bécane). — Tinoco (Monet et Goyon-Bernardet) prend le départ à l'accélération-freinage. — L'équipe Gnom-Rhone-Bernardet : Naas, Bernard, Mme Vaury et Vaury. — Von Krohn (Zundapp) se prépare à quitter Digne. — Perrin et Innicarb (Monet et Goyon) ont troqué de suite leurs cuirs pour de sémi-légers costumes. — Cogneras (Terrot) en plus que 3 secondes avant le départ. — L'amateu belge Van der Schrick qui remporte une médaille d'or et la Coupe de la Baie des Anges. — L'imposante équipe Terrot.

La Coupe Moto Revue des solos fut attribuée en lieu et place de la Coupe de la Principauté de Monaco défaillante (tiens, tiens, seraient-ils donc fauchés au pays de la roulette ?) à l'équipe de deux coureurs, toutes catégories confondues, ayant effectué la meilleure démonstration de régularité au cours de l'étape et de l'épreuve auxiliaire. Nous ne pouvons que nous féliciter du choix de Sartorio et Orega, les bons coureurs d'Automoto. Faut-il rappeler leur belle performance dans Paris-Les Pyrénées-Paris et leur Coupe de France de Tourisme ? Automoto, grâce à eux et à Miss Bela qui s'adjuge la Coupe Drago, confirme ses qualités de sérieux et de fini qui ont fait sa réputation.

LES Magnat-Debon étaient très vite. Onda fait le meilleur temps à l'accélération-freinage et Gauthier n'est pas bien loin. Aussi la Coupe des 500 cmc. leur revient-elle sans discussion possible. La marque grenobloise a l'habitude du succès. Celui-ci néanmoins est d'importance et il fallait le signaler.

LES isolés firent de bonnes performances. Au premier plan l'amateur Van der Schrick, le coureur suisse Francis Dumont (Moser) et Richard, toujours hilare et haut en couleurs, dont la 500 F. N. fut impeccable.

Van der Schrick enlève la Coupe de la Baie des Anges, Dumont la Coupe du Comité des Fêtes et Richard la Coupe de la Côte d'Azur, récompenses méritées s'il en fut.

IL y a eu les malchanceux. Quel courage ont-ils déployé ? Rose faisant Chagny-Grenoble sans éclairage et n'étant pénalisé que de peu. Balma, bon pilote suisse, se débattant au milieu d'ennuis de toutes sortes. Et Vendel et Dorion et Fily et Chapelle et l'amateur Scambato...

Certains doivent leur médaille d'or à une énergie peu commune. J'ai déjà parlé de Miss Bela. Je ne saurais oublier Voi-venel qui tombe à 30 kilomètres de Nice, se luxe l'épaule et termine dans les délais sur une machine plutôt abîmée.

NOUS avons bien failli perdre Signorini dans le brouillard. C'eût été fort regrettable car c'est le plus sympathique des amis. Mais les coureurs n'avaient pas perdu Kervoline, et pendant l'épreuve la camionnette blanche fit impertubablement son chemin lubrifiant.

C'est probablement pour cela que nous n'avons pas eu à enregistrer une seule panne pour ennuis de graissage...

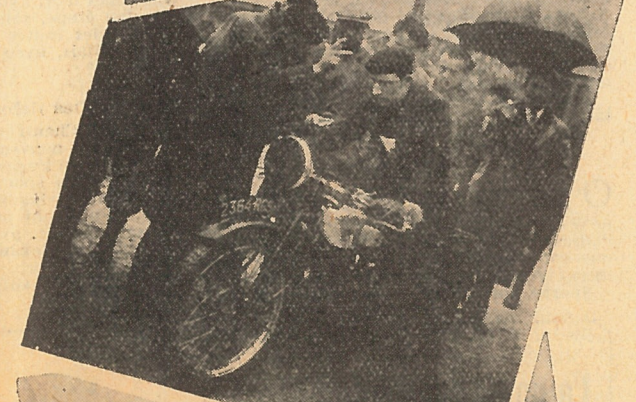
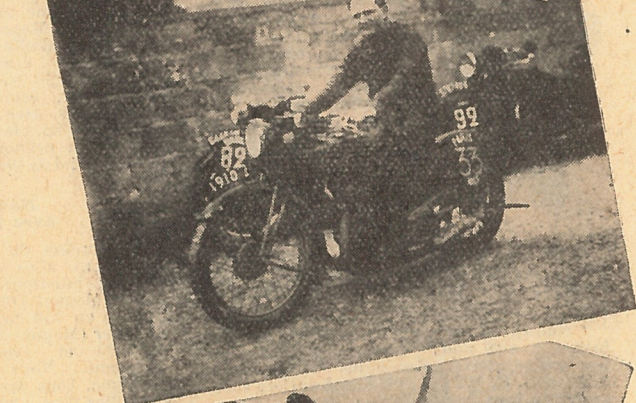
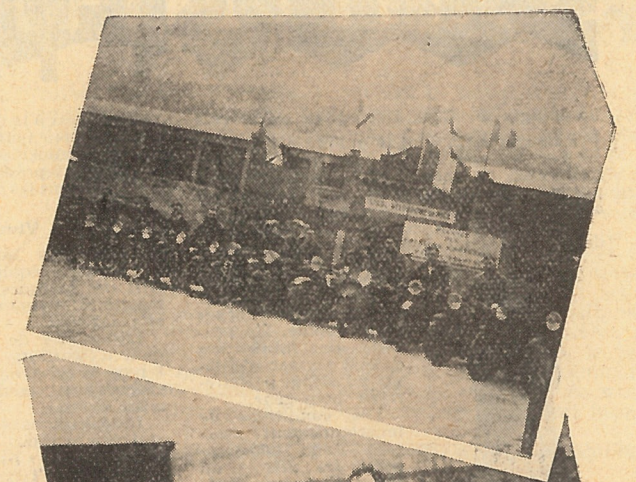
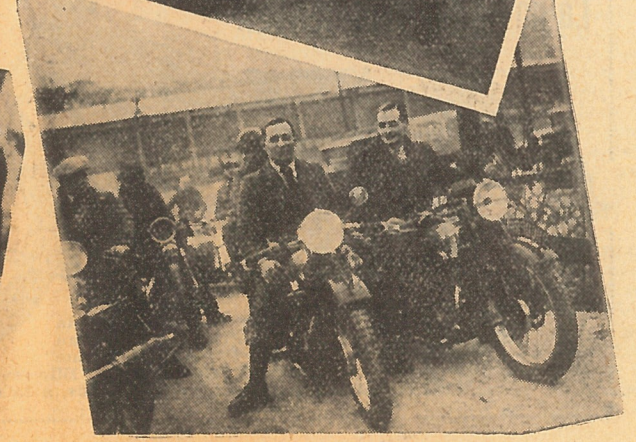
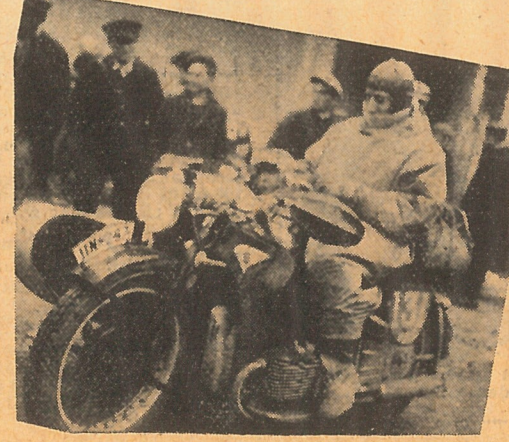
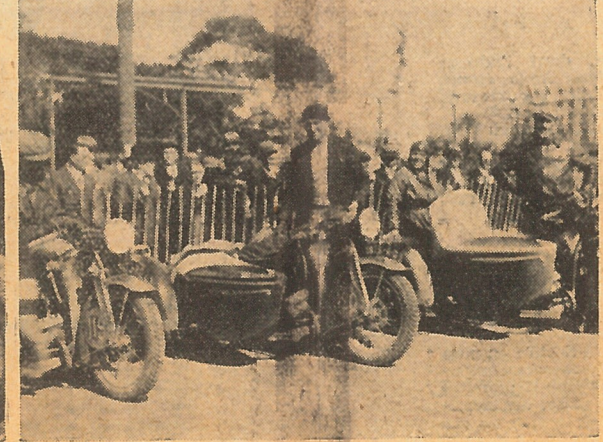
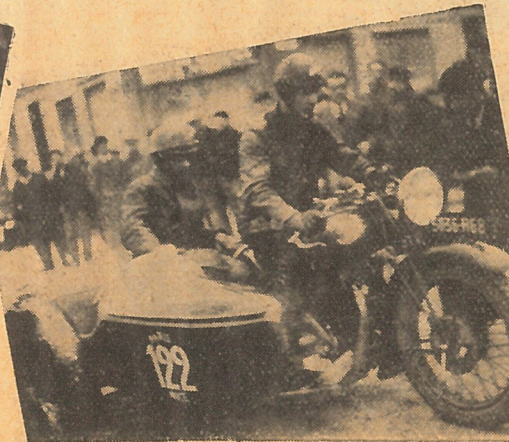
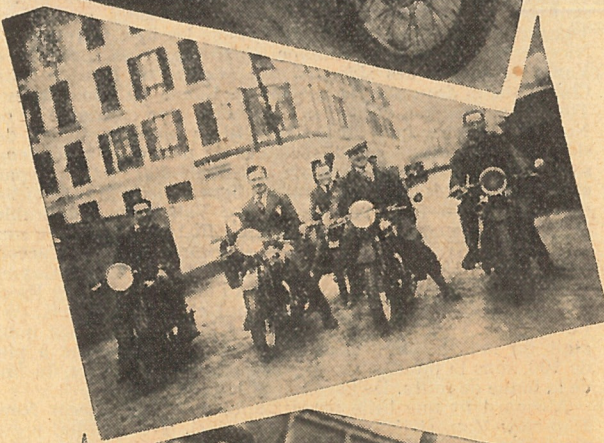
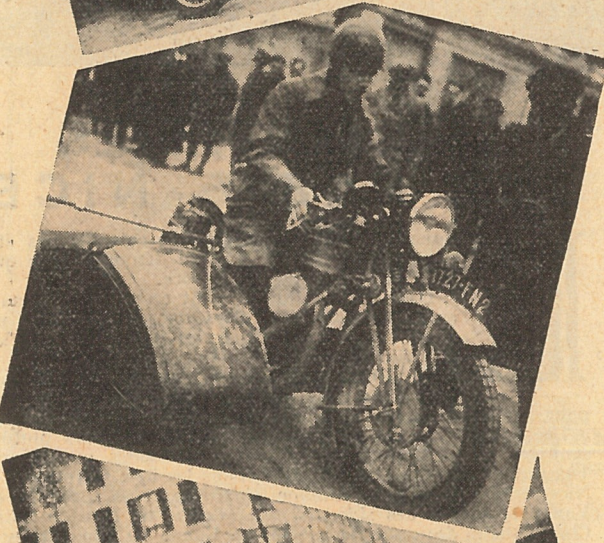
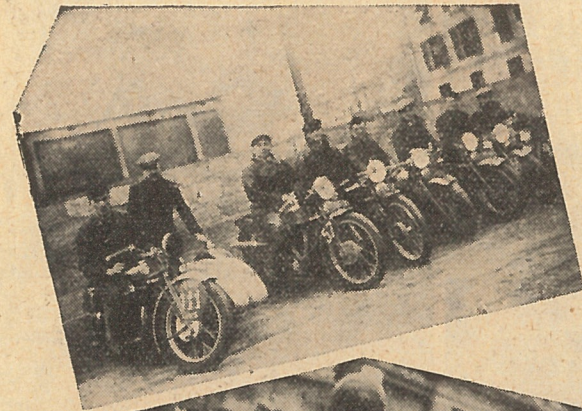
ENCORE quelques mots sur l'organisation. Pleine de bonne volonté, empreinte du plus grand désir de régularité elle a été très correcte. Tous sont à féliciter, Niçois et sportifs locaux.

A Nice, il faudra trouver un parc fermé moins distant du centre, moins éloigné de l'arrivée et organiser à l'avance le défilé, si défilé il y a encore sur le vélodrome. Tout le reste est très bien.

Et puis cet accueil chaleureux, tous ces sportifs, ce club si bien aménagé, ce soleil, cet accent, tout cela c'est le grand atout dont surent jouer de main de maître les dirigeants du Moto-Club de Nice...

A l'année prochaine, amis, Promenade des Anglais !

ANDREZEL.



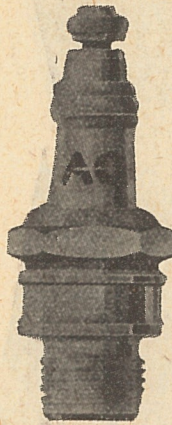
CONSTRUCTEURS. FABRICANTS

La bougie A. C. à électrodes en isovolt

La bougie A.C., dont la qualité est assurée par les moyens de contrôle les plus modernes, est caractérisée principalement par le métal des électrodes constitué par un alliage nouveau dénommé « Isovolt ».

Cet alliage est à base de nickel additionné de métaux rares dont le pouvoir ionisant facilite le passage de l'étincelle et par suite nécessite un voltage moindre aux bornes de la bobine. Un procédé de fabrication spécial permet d'obtenir un alliage parfaitement homogène.

Les conditions de fonctionnement restent donc constamment les mêmes au fur et à mesure de l'usure (très lente d'ailleurs) des électrodes. Il en résulte une fatigue moindre des appareils électriques, un allumage constamment parfait et un rendement régulier et maximum du moteur, ce qui se traduit par une économie certaine d'essence, d'huile et de réparations.



B. S. A. est satisfaite de Speedwell B. S. A. cycles limited, Paris, à Société Française des Huiles Spéciales Speedwell.

Nous avons bien reçu votre lettre du 15 courant et nous avons le plaisir de vous informer que nous venons d'effectuer, sur nos motocyclettes, des essais de vos huiles S. E. et S. E. W. qui ont donné entière satisfaction à tous points de vue.

Nous vous informons que, lors du démontage des moteurs, effectué après nos essais, nous avons trouvé un état de choses très satisfaisant tant au point de vue des calamines qu'au point de vue des organes.

Nous vous prions d'agréer, Messieurs, nos bien sincères salutations.

LE DIRECTEUR.

Alfortville en fête

Où, à l'occasion de l'installation de M. Algy, dans ce coin sportif où les motocyclistes ne se comptent plus. M. Algy dont on trouvera l'adresse par ailleurs a mis sur pied une affaire que son sérieux et sa compétence doivent mener à bien.

Sportif dans l'âme, metteur au point de

métier, il est à la disposition de tous les motocyclistes pour tout ce qui concerne leurs réparations, équipement électrique, etc.

M. Algy représente toutes les grandes marques, il a tous les atouts en main pour réussir.

Vive la France!

COMME les autres années, « Magnéto France » équipait à Paris-Nice la plupart des marques de motocyclettes tant en magnétos, dynamos, magnétos-dynamos ou alternateurs.

La qualité de ses fabrications est telle qu'il n'est même plus d'usage depuis longtemps de lui demander des appareils vérifiés spécialement pour des épreuves cependant aussi dures.

Indépendamment des équipements ci-dessus, connus de tous les motocyclistes, son appareil « Aldyno » était utilisé par : Boestch sur Terrot, 350 cmc.; Martin sur Terrot, 350 cmc.; Onda sur Magnat, 350 cmc.; Gauthier sur Magnat, 350 cmc., tous premiers ex-æquo, médaille d'or.

L'Aldyno permet le fonctionnement complet de la machine : départ, allumage du moteur, éclairage, fonctionnement de l'avertisseur, avec ou sans batterie. Sa réalisation est simple et robuste.

C'est un progrès important, c'est l'équipement idéal de toutes les machines modernes.

Naturellement avec Hutchinson...

LES lauriers de Paris-Nice sont naturellement allés à Hutchinson, dont les célèbres pneumatiques équipaient Maison-neuve (Magnat-Debon) et Innicarb (Monet-Goyon) en 350 cmc., Onda (Magnat-Debon), Gauthier (Magnat-Debon), Capedepont (Moto-confort) et Lhuissier (Motohécano) en 500 cmc., Naas (Gnome-Rhône) en 600 cmc. tous arrivés à Nice, 1^{er} ex-æquo, médailles d'or, ayant couvert 872 kilomètres en une étape, sans crevaisons ni dérapages malgré les routes glissantes et les cols des Alpes. Mais, avec Hutchinson, n'est-ce pas naturel ?

Des débuts prometteurs

C'EST à Chanteloup, que pour la première fois le nouveau moteur Vog, 100 cmc., de la maison Prester a fait son entrée dans les compétitions sportives.

Ce fut particulièrement brillant, puisque Wech enlève la première place de la catégorie 100 cmc. avec le temps remarquable de 1'23" 1/5 devant tout un lot de concurrents de valeur.

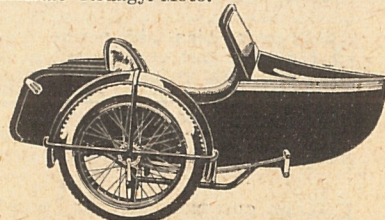
Il ira loin le petit moteur Vog, avec de tels débuts...

La nouvelle dose Rodagyl

POUR les motocyclistes, la maison Hermétique vient de créer spécialement un bidon moto, dose pour réservoir ou carter de 2 litres à 2 l. 1/2. Ce bidon sera adressé franco de



port et d'emballage, contre mandat poste de 18 francs aux Etablissements Hermétique dont l'adresse figure dans tous les numéros de Moto Revue. L'utilité, mieux, l'importance de l'huile graphitée, non seulement pour le rodage, mais pour l'usage courant a été suffisamment reconnue de tous, pour qu'il soit utile de souligner l'intérêt de la nouvelle formule Rodagyl-Moto.



La Maison Fernand Richard, de l'Avenue d'Italie, met en vente pour cette saison un nouveau modèle de sidecar où le grand confort est allié à l'élégance. Place confortable, pare-brise efficace, large coffre, ce nouveau modèle sera bien apprécié de la clientèle de cette maison qui, rappelons-le, depuis 1913, s'est consacrée au sidecar.

Carbohyd et le Bol d'Or

CARBOHYD s'intéresserait au Bol d'Or et il est prêt à entrer en relation avec les coureurs désireux d'utiliser son produit au cours de cette épreuve. Il serait utile que les intéressés se mettent dès à présent en rapport avec Carbohyd pour collaboration efficace.

Avis

LA maison Le Touriste, dont l'adresse paraît régulièrement dans Moto Revue, offre des vêtements de cuir, sur mesure, à des prix défiant toute concurrence.

Culotte, pantalon, blouson, manteau cuir, cuissard, botte, casque moto.

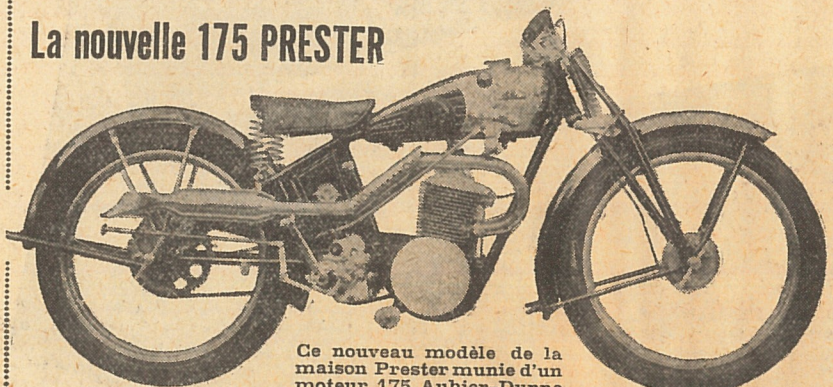
Les motocyclistes de province peuvent écrire sans hésitation, ils recevront des échantillons de cuir et le moyen de prendre leurs mesures exactes leur sera indiqué.

Faillite Jonghi

LES créanciers de cette affaire sont invités à se rendre au tribunal de Commerce, en vue des vérifications et affirmations des créances, le 23 mars, à 9 h. 45 (N° 46332 du Greffe).

Nous rappelons que c'est la Société en nom collectif Les Constructions Mécaniques, composée de Pierre Remondini et Joseph Remondini qui est mise en cause, par la masse des créanciers.

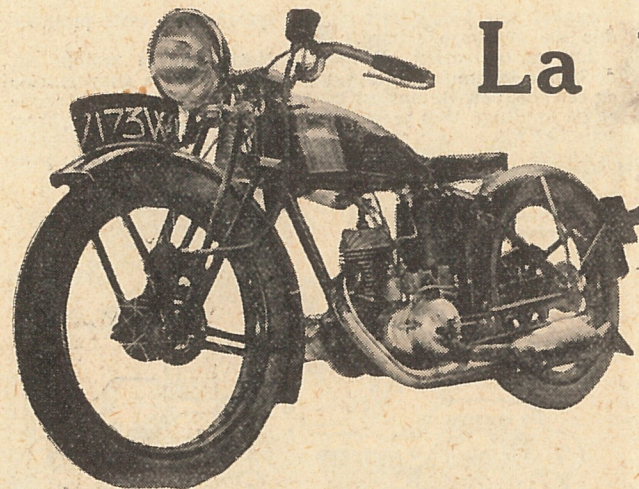
La nouvelle 175 PRESTER



Ce nouveau modèle de la maison Prester munie d'un moteur 175 Aubier-Dunne fera ses débuts dans Roubaix-Paris-Roubaix. Elle est livrée avec tubes d'échappement normaux ou surélevés, à la demande.

LES ADRESSES QUE VOUS CHERCHEZ SE TROUVENT DANS NOS PAGES D'ANNONCES

La 175 cmc. DAX



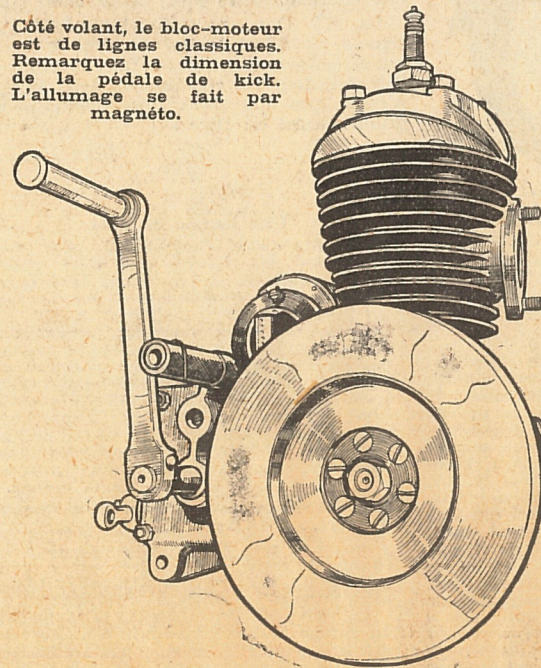
La 175 cmc. Dax ne fait pas « étriqué » ; de lignes sobres, elle inspire la solidité avec son cadre bien étudié et son moteur aux dimensions généreuses.



Il est des constructeurs qui ont su trouver, pour marque de fabrique, un mot clair et précis qui s'impose immédiatement à l'attention, s'incruste définitivement dans la mémoire et, surtout, caractérise parfaitement la machine qu'il désigne.

Ainsi, Dax, fait immédiatement imaginer une moto sobre, nette, au moteur sonnant clair, un ensemble sveltes et harmonieux, doué de qualités sportives françaises. Nous avons vu par la 350 cmc. que cette harmonie entre le nom et l'objet n'est pas mensongère et que les qualités constructives, comme la pureté de lignes de ce modèle, classe cette marque bien personnelle par sa technique, parmi celles qui font honneur à la fabrication française. Bien des motocyclistes se sont trouvés d'accord avec moi, à la suite de l'essai effectué l'année dernière sur la machine même de Paris-les-Pyrénées-Paris.

Côté volant, le bloc-moteur est de lignes classiques. Remarquez la dimension de la pédale de kick. L'allumage se fait par magnéto.



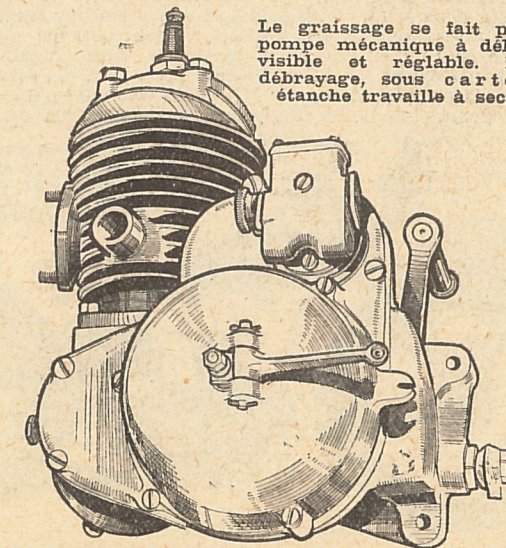
Depuis, ce type, alors unique, a été complété par la 350 à deux tubes et par la 175 cmc. dont la présentation impeccable m'avait séduit au dernier Salon. J'en avais demandé l'essai immédiat, mais celui-ci dut être différé en raison d'une modification de construction. Cette 175 bloc-moteur, deux temps, trois vitesses avait été réalisée, je parle du prototype, avec débrayage dans le moyeu arrière ; il paraît que cette disposition, qui fonctionnait, d'ailleurs parfaitement, ne donnait pas

satisfaction aux acheteurs et soulevait de leur part un certain nombre d'objections, plus ou moins fondées. Une fois de plus, il faut constater que l'acheteur n'est pas toujours logique avec lui-même ; en effet pourquoi condamner le moyeu arrière à débrayer sur une Dax, alors qu'on a crié précédemment « bravo » pour le même moyeu sur une moto autrichienne. Quoi qu'il en soit, les constructeurs se sont rangés, très sagement, du côté de l'acheteur et ont reporté le débrayage sur le bloc, débrayage classique ainsi qu'on le verra par la suite.

En créant une 175, la Maison Dax, n'a pas essayé de réaliser ce qu'on a coutume d'appeler un modèle populaire, c'est-à-dire une moto au plus bas prix possible ; elle s'est surtout efforcée pour toute une catégorie de motocyclistes, de concilier la meilleure technique, la fabrication la plus sérieuse, le fini digne des autres modèles, avec un prix accessible néanmoins au plus grand nombre ; c'est à proprement parler une moto de luxe économique quoique ces deux mots semblent inconciliables.

Pour parvenir à cette fin, voici quelles ont été les solutions choisies :

Le graissage se fait par pompe mécanique à débit visible et réglable. Le débrayage, sous carter étanche travaille à sec.



Bloc-moteur

L'ENSEMBLE mécanique est un bloc-moteur 3 vitesses. Le moteur est un deux temps de 172,38 cmc. de cylindrée ; alésage 60, course 61 ; il est à cylindre fonte et culasse rapportée en alliage léger ; piston également en alliage léger, bielle et vilebrequin sur galets et roulements à billes ; métaux traités et appropriés partout. Ce qu'il faut retenir de ce moteur c'est qu'il ne fonctionne pas suivant le principe de lubrification par mélange pétrole, mais qu'il est muni d'un graissage séparé, assuré par une pompe Pilgrim à débit visible et réglable ; comme, de plus, tous les pignons et arbres sortant des carters sont munis de retours d'huile assurant une étanchéité rigoureuse, on peut en conclure que ce moteur, contrairement au reproche que l'on fait généralement au deux temps, est lui, un moteur propre ; propre aussi le réservoir puisqu'il ne contient pas de mélange suintant, mais uniquement l'essence.

La boîte de vitesses est accolée directement au moteur sans pignon intermédiaire ; l'encombrement du bloc-moteur s'en trouve réduit d'autant ; il est donc compact et bien groupé. La boîte est à trois vitesses, du type classique à pignons, toujours en prise ; la commande des vitesses se fait par levier au réservoir.

J'ai dit, au début de cet article, que le débrayage, primitivement dans le moyeu arrière avait été reporté sur le bloc-moteur. Cet embrayage est du type classique employé sur les boîtes séparées : il est à disques de liège et travaille à sec ; il n'est pas, comme dans la plupart des blocs-moteurs qui utilisent l'embrayage type volant, logé à l'intérieur du bloc, il est extérieur, mais néanmoins protégé par un carter étanche en aluminium coulé, ce carter comportant le doigt de commande. A signaler l'astuce de la butée de

EMPLOYEZ TOUJOURS POUR VOTRE MOTEUR L'HUILE ET LA BOUGIE PRÉCONISÉES PAR SON CONSTRUCTEUR

kick, réalisée non à l'aide d'une pièce métallique ou d'un tampon de caoutchouc, mais par un tube de caoutchouc armé, évitant ainsi les ruptures parfois provoquées par un retour.

Le cadre

Le cadre est un simple berceau assemblé par soudure autogène; la partie supérieure, cachée par le réservoir à cheval est judicieusement triangulée et de sérieux renforts donnent une solidité à toute épreuve à la tête de fourche; la fourche elle-même est traitée largement et sans mesquinerie; il n'est que de la regarder, que de considérer son ressort central à fil de gros diamètre, ses biellettes massives pour se rendre compte que les constructeurs n'ont pas tiré à l'économie. Les différentes pièces qui complètent la partie cycle, réservoir à panneaux chromés, sacoche métallique sous la selle, garde-boue enveloppants, béquille centrale se rabattant automatiquement, etc... montrent le souci de bien faire et de mettre entre les mains des amateurs, une moto qui leur donne une satisfaction certaine.

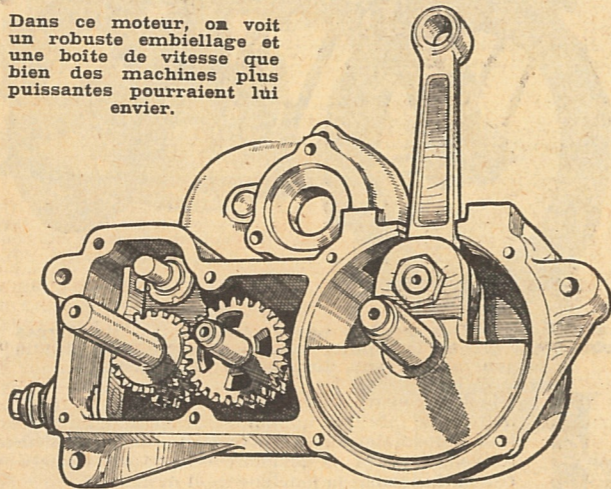
Essai

Est-il nécessaire d'affirmer la tenue de route et la mania-bilité de la 175 Dax? Les constructeurs ne pouvaient faire autrement que de réaliser avec ce type, une machine sur laquelle on retrouve, cylindrée mise à part, les qualités déjà connues et consacrées des deux modèles antérieurs. On a plaisir à y retrouver ce qui fait le charme de tout bon moteur deux temps, bien connu et sérieusement réalisé: souplesse, puissance aux bas régimes, allure soutenue sans défaillance en côte et possibilité, avec une vitesse maxima dépassant nettement le 75 à l'heure (avec un silencieux efficace), d'accomplir même sur très longs parcours d'excellentes moyennes de route. Rappelons que dans l'agrément

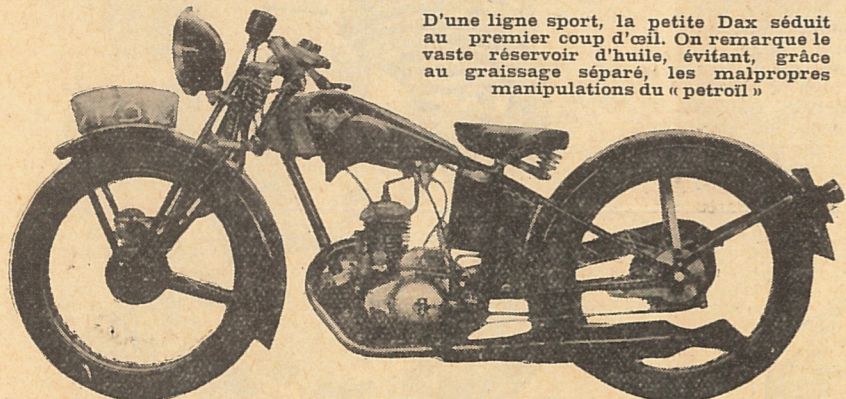
d'emploi, une bonne part revient également à cette propreté due au graissage séparé.

La consommation elle-même atteste que le moteur est de bonne technique et d'usinage sérieux, car la gourmandise de certains deux-temps est généralement le résultat d'usinage et de montage sans précision. Celui-ci n'absorbe pas 3 litres aux 100 kilomètres et donne l'impression de pouvoir indéfiniment conserver sa vitesse limite. Je n'en veux pour

Dans ce moteur, on voit un robuste embiellage et une boîte de vitesse que bien des machines plus puissantes pourraient lui envier.



D'une ligne sport, la petite Dax séduit au premier coup d'œil. On remarque le vaste réservoir d'huile, évitant, grâce au graissage séparé, les malpropres manipulations du « petrol »



témoignage qu'un étalonnage dans Picardie se terminant invariablement que l'on coupe ou non à 55 à l'heure, en prise naturellement. Pour l'huile signalons, nouvel avantage du graissage séparé, une consommation de 2 litres aux 1000 kilomètres, ce qui laisse loin le graissage par mélange; facilité d'autre part de ravitailler, le réservoir d'huile, sous la selle, ayant une contenance de plus de 2 litres 1/2.

La 175 Dax, en définitive, dont j'ai signalé au début le fini et même le luxe, est de celles susceptibles de faire revenir sur leur décision, les ennemis du deux temps n'est-ce pas là le plus beau compliment qu'on puisse lui faire?

MAX END.

PETITE CORRESPONDANCE

De bons camarades

M'endant assez fréquemment à Longueville (Seine-et-Marne) j'ai pu apprécier la franche camaraderie qui règne au sein du Moto Club Longuevillois, où tous les motocyclistes de passage sont cordialement reçus, aussi je n'ai pas hésité à faire partie du club (quoique habitant Paris) je suis inscrit de ce jour sous le n° 49.

Je profite de vos colonnes hospitalières pour rappeler à tous mes camarades parisiens qui se rendraient dans la région de Longueville, à Provins par exemple pour visiter, d'aller déjeuner au siège du Moto Club Longuevillois (distant de 7 kilomètres), où pour 10 francs vin et café compris, un copieux repas leur sera servi.

M. Joly, l'actif président se fera une joie de les recevoir.

Le M.C.L., très remuant, organise cette année, de nombreuses sorties dans la région où nos camarades parisiens seront invités.

Ces sorties paraîtront dans *Moto Revue* très prochainement, et seront dirigées par le capitaine de route, M. Métrot.

HOUCHOT, abonné.

D'accord avec Jean Pivoïn

Je suis entièrement d'accord avec le camarade J. Pivoïn, de Nantes, sur la réponse faite à M. André Palau.

J'ai souvent remarqué qu'il y avait un trop grand nombre d'excitateurs de vitesses, autrement dit, de casse-cou.

Personnellement j'estime qu'il y a trois catégories de motocyclistes: la première, qui est le coureur et essayeur professionnel, la deuxième, le fou dangereux, bouzilleur de machines, insouciant du danger, ne roulant que pour le plaisir d'avaloir des kilomètres « à noter que les plus dangereux sont surtout les jeunes motards ayant juste l'âge révolu pour postuler ce petit bristol rose inutile, qu'est le permis de conduire », la troisième, c'est le motocycliste paisible, celui que l'on ne peut encaisser, le promeneur tout court, qui ne dépasse jamais le 50 ou 60 de vitesse, le promeneur, qui va prendre l'air et se reposer un peu l'esprit bien tranquillement hors ville, sans s'occuper des moyennes de performances, ces derniers ne sont pas à mépriser, ce ne sont pas des peureux, car sur les routes les dangers sont tous les mêmes; généralement, les accidents sont évités parce qu'ils sont plus prudents et toujours maîtres de leur fidèle monture.

Pour en conclure, si certains journaux et la population, sont hostiles à la motocyclette, les responsables sont à rechercher dans un petit nombre de fous inconscients, qui font un grand tort à la propagande et au développement de la motocyclette. Qu'on le veuille ou non, les faits sont là.

G. SANFOURCHE, à Draveil.

Une lacune de plus

Je profite de la circonstance pour vous signaler une lacune qui s'est glissée dans la dernière loi abrogeant la taxe de circulation et la remplaçant par la taxe sur l'essence.

Or, les mutilés de guerre qui bénéficiaient de l'exonération ont été froidement négligés par les législateurs. Il aurait pourtant été facile de nous faire délivrer des tickets, correspondant au montant de la nouvelle taxe, à raison d'un ticket par bidon. Quelqu'un pourrait-il me dire s'il a été fait quelque chose dans ce sens, car pendant mon immobilité, bien des choses m'ont échappées.

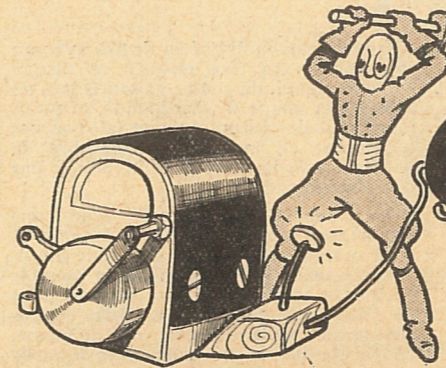
A. RICHARD, abonné.

Elle est retrouvée grâce à « Moto Revue »

J'ai le grand plaisir de vous faire savoir qu'un de mes clients et assidu de votre charmante revue, qui s'est fait volé sa motocyclette il y a 15 jours, a retrouvé cette dernière aujourd'hui grâce à votre journal.

Le voleur qui avait déposé la moto dans un garage à Barr (Bas-Rhin) a laissé cette dernière pendant 8 jours, sans aller la chercher. Ce matin le garagiste qui lui aussi est un de vos lecteurs, a vu dans *Moto Revue* de cette semaine sous la rubrique « Motos volées » le signalement de la motocyclette. Aussitôt il m'a averti par téléphone parce que ma plaque était dessus, et moi, à mon tour j'ai prévenu le propriétaire dont je vous transmets ses plus sincères remerciements, car c'est grâce à *Moto Revue* qu'on a retrouvé cette motocyclette.

R. SCHLUSSELBLEM, motoriste à Strasbourg.

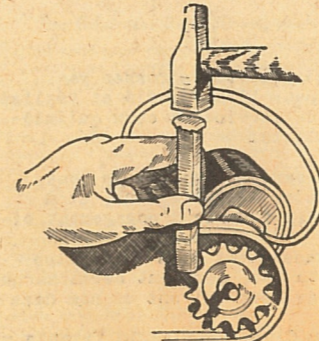


Calage d'une magnéto



L'EXPLOSION du mélange gazeux dosé par le carburateur et introduit dans le cylindre est provoquée au moyen d'une étincelle électrique fournie, soit par une magnéto, soit par un volant magnétique, soit enfin par une dynamo et une batterie d'accumulateurs. Si l'inflammation de ce mélange fortement comprimé par le piston lors de sa course montante était instantanée, il suffirait de produire l'étincelle exactement au point mort haut après le temps de compression, mais en réalité, elle est un peu plus lente. La vitesse d'explosion des gaz ainsi que la façon de propagation de l'explosion elle-même dépendent de la composition chimique de l'essence, des proportions essence et air, du taux de compression, de la nature de l'étincelle et des remous des gaz. C'est pourquoi il est nécessaire pour que la pression des gaz détonants agisse au moment opportun de la course du piston, de faire varier l'instant d'allumage, d'où l'utilité de disposer d'une manette d'avance variable.

L'explosion est en quelque sorte une combustion accélérée dans laquelle les molécules s'enflamment de proche en proche jusqu'à l'embrassement de toute la masse gazeuse. Pour qu'elle se réalise



Le pignon de magnéto est parfois difficile à décoller de son cône, si l'on ne possède pas d'arrache-pignon. Voici un moyen pratique de procéder.

près du point mort haut sans empiéter sur la période de détente, ce qui provoquerait une perte de rendement du moteur, il faut que l'étincelle se produise un peu avant que le piston n'arrive au point mort haut; c'est ce qu'on appelle « l'avance à l'allumage » qui doit être d'autant plus grande que le régime du moteur est plus élevé. Si elle est insuffisante, la combustion des gaz se produit lorsque le piston commence à descendre, la pression diminue et la détente se fait dans de mauvaises conditions, aussi le

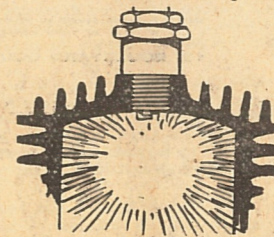
moteur est mou et chauffe rapidement. Si au contraire l'avance à l'allumage est exagérée, les gaz allumés trop tôt donnent leur pression maximum avant que le piston n'arrive au point mort haut, ils le chassent avant qu'il n'ait terminé sa course ascendante. Ils travaillent donc à contre-sens. Le moteur se met alors à cogner et son rendement devient déplorable. Puisque l'avance à l'allumage dont la valeur peut être exprimée en millimètres ou en degrés a ainsi une influence capitale sur le rendement et le bon fonctionnement d'un moteur, il est indispensable d'en tenir soigneusement compte dans le calage d'une magnéto.

Comme le courant produit par la magnéto est d'intensité variable, l'étincelle d'allumage, qui doit être la plus chaude possible, demande à être produite au

A cette position du piston, les deux soupapes doivent être fermées et les poussoirs entièrement libres. Pour déterminer exactement le point mort, on peut employer une tige métallique ou simplement un vieux rayon de bicyclette que l'on introduit, soit par l'orifice du robinet dégommeur placé sur la culasse, soit par celui de la bougie après avoir oté cette dernière. En laissant reposer la pige sur la surface supérieure du piston, et en suivant son mouvement d'ascension, il est assez aisé de trouver la position du point mort haut. Dans le commerce, on trouve également un petit appareil simple et peu coûteux qui remplace avantageusement les moyens de fortune dont dispose le motocycliste pour déterminer ce point mort. Il se compose d'une sorte de bouchon fileté qui se visse à la place de la bougie et dans lequel coulisse à frottement assez dur une pige métallique graduée en millimètres qui peut s'enfoncer dans le cylindre.

Il existe encore un autre moyen moins mécanique, mais tout aussi ingénieux et tout aussi précis pour trouver le point mort haut. Il consiste à verser à la place de la bougie en service une vieille bougie démunie de son électrode centrale et à enduire le petit orifice, par où passait cette dernière, d'eau savonneuse. En continuant de faire tourner le moteur, après avoir eu soin tout d'abord d'amener le piston presque au bout de sa course montante, on constate que le volume de la bulle de savon qui se forme à l'extrémité de la bougie augmente au fur et à mesure que le piston monte et diminue quand il descend. Le volume maximum de cette bulle correspond exactement au point mort haut.

Après avoir déterminé ce dernier, il faut faire tourner le moteur en arrière jusqu'à ce que le piston redescende, tou-



L'allumage ne se fait pas d'un seul coup, comme une explosion, mais par nappes successives.

moment où le courant de la magnéto passe par son maximum. D'autre part, cette étincelle doit jaillir dans le cylindre au moment opportun. Il s'agit donc de caler la magnéto de façon à faire correspondre la période de débit maximum avec la période pendant laquelle l'allumage peut se faire dans le cylindre. Cette période se place à la fin du temps de compression avant que le piston n'arrive au point mort haut. Le problème du calage du système d'allumage se présente rarement sur un moteur neuf dans lequel le réglage est généralement correct, mais il n'en est pas de même sur un moteur qui a été démonté et revisé. Il y a alors parfois intérêt à vérifier le calage de la magnéto et à l'améliorer, le cas échéant.

La magnéto est généralement calée de telle façon que, la manette de commande de l'avance à l'allumage étant dans la position « retard », les vis platinees commencent à s'écarter lorsque le piston, en fin de compression, arrive au point mort haut. Pour opérer ce réglage, il faut tout d'abord libérer la magnéto fixée sur le moteur de son système d'entraînement. Pour cela, on démonte le pignon de chaîne si la commande se fait par chaîne ou on enlève le pignon intermédiaire si l'entraînement s'effectue par engrenages. Il reste ensuite à amener le piston au point mort haut de fin de compression.

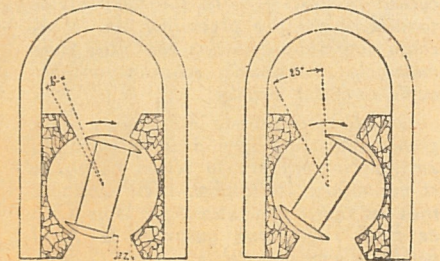


Fig. 1

Fig. 2

Position de l'induit par rapport aux masses polaires correspondant au courant d'énergie maximum (fig. 1). A partir de cette position, la tension du courant décroît, tout en restant utilisable pour l'allumage sur un angle de 25°. C'est la zone utilisée pour l'avance variable.

Jours dans le temps de compression, d'un nombre de millimètres égal à celui qui correspond à l'« avance à l'allumage » donné par le constructeur dans sa notice d'entretien. L'emploi du petit appareil cité plus haut rend cette opération très facile. On place ensuite la manette d'avance complètement sur le retard et on amène, par rotation à la main de l'induit, le touchant en fibre du marteau du rupteur en contact avec la came de façon à amorcer le décollage des vis platinées. Pour avoir plus de précision, on introduit entre ces dernières, en les écartant à la main, une feuille de papier à cigarette et au fur et à mesure que l'on tourne lentement l'induit, on la tire légèrement; quand elle suit sans résistance et sans se déchirer, la rupture du courant primaire se produit. On fixe alors définitive-

ment les organes d'entraînement et la magnéto se trouve correctement calée.

Quand on ne connaît pas exactement l'avance qu'il faut donner à un moteur, on doit se contenter d'un réglage approximatif. On amène tout d'abord le piston au point mort haut et on place la manette d'avance au tiers de sa course. Ensuite, on opère comme précédemment en tournant la magnéto jusqu'à ce que les vis platinées s'écartent. Il est indispensable, pour faire ce réglage, de ne pas tourner le moteur à l'envers, car il existe dans les engrenages de commande un certain jeu qui provoquerait une erreur assez sensible dans le calage.

Le réglage en degrés est plus précis que le réglage en millimètres, mais il est beaucoup plus délicat. Pour l'effectuer, il faut tout d'abord confectionner un

disque en carton divisé en degrés avec un rapporteur. On fixe ensuite ce disque entre le pignon de chaîne et son écrou, de telle façon que le 0 corresponde au point mort haut du piston, puis on fait tourner le moteur en arrière d'un nombre de degrés correspondant à celui donné par le constructeur.

Le calage de la magnéto ayant une importance considérable sur le rendement d'un moteur, il est utile que tout motocycliste sache l'effectuer afin de pouvoir vérifier et améliorer s'il y a lieu le réglage de l'allumage de sa moto. Cette opération assez simple demande tout de même, en raison de la précision avec laquelle elle doit être faite, un peu de patience et d'adresse.

I. TOLOU.

UN RACOLAGE SCANDALEUX

À U début de l'année, de nombreux coureurs amateurs ne furent pas peu surpris de recevoir un joli petit calendrier offert par le Moto Club de France.

Touchante attention, pensèrent-ils.

Ils mirent le calendrier dans leur poche et prirent alors connaissance du poulet qui y était joint et que nous reproduisons ci-contre pour votre édification personnelle.

Certains ne comprisent pas tout de suite. D'autres, au contraire, allèrent trouver les dirigeants de leur club. Il en est qui, tremblant devant l'omnipotence du club du boulevard Gouvion-Saint-Cyr, dont les gros bonnets font tous plus ou moins partie du comité de l'Union Motocycliste de France, n'osèrent rien faire. Il en est qui protestèrent énergiquement. Leurs lettres sont restées sans réponse.

C'est pour cela que Moto Revue, qui veut avant tout du sport motocycliste propre et qui empêchera toujours, de tous ses efforts, le scandaleux racolage qui a complètement pourri certaines organisations sportives, demande aux dirigeants de l'Union Motocycliste de France — et est prête à demander aux dirigeants de la Fédération Internationale des Clubs Motocyclistes, si elle constate une carence de la part de ceux qui, théoriquement, s'occupent du sport motocycliste français — si les faits suivants ne constituent pas une proposition de débâchage auprès des amateurs des autres clubs motocyclistes et quelles sont les sanctions qu'ils comptent prendre.

La lettre ci-contre a été envoyée à la grande majorité, sinon à la totalité, des amateurs licenciés de la région parisienne et des régions limitrophes. C'est ainsi que tous les coureurs amateurs du Moto Club de Paris l'ont reçue, que dans le Nord nombre d'amateurs, tel le coureur Godard, alors du M. C. N. F., l'ont reçue.

Les adresses, les membres du comité du M. C. D. F. les avaient par l'U. M. F. dont ils sont tous plus ou moins dirigeants. Ils ne pouvaient pas ignorer que les destinataires des lettres envoyées faisaient partie obligatoirement d'autres clubs puisque le règlement l'exige pour les licences d'amateurs.

Laissera-t-on un grand club absorber impunément tous les autres, détourner à son profit les coureurs pour lesquels les dirigeants se sont saignés aux quatre veines, rendre vains tous les efforts de metteurs au point et de supporters dévoués ?

L'Union Motocycliste de France et son

président qui ont la main si lourde pour des peccadilles (nous en savons quelque chose) se doivent de prendre une sanction exemplaire. Sinon nous n'hésitons pas à le dire, c'est la fin, sans rémission.

MOTO REVUE

Motocycle Club de France

Téléphone :
CARNOT 97.80
CARNOT 97.81
CARNOT 97.82



Adr. Télégraphique :
MOTOCLUB-PARIS
COMPTES CHEQUES
POSTAUX C. 86.64

SOCIÉTÉ D'ENCOURAGEMENT AU TOURISME ET AU SPORT MOTOCYCLISTE ET AUTOMOBILISTE
S. A. D. N° 12492 AU TITRE D'ÉDUCATION PHYSIQUE ET DE PRÉPARATION MILITAIRE
143, BOULEVARD GOUVION SAINT-CYR - PARIS 17^e

RÉFÉRENCE

PARIS, le 28 DECEMBRE 1933

Monsieur et Cher Camarade,

Nous nous faisons un plaisir de vous adresser par courrier séparé, l'agenda du M.C.F., pour 1934, étudié et réalisé spécialement pour rendre le maximum de services à ceux qu'intéresse le sport Automobile et Motocycliste.

Par la même occasion, nous serions heureux de vous voir - si vous ne l'êtes déjà - sociétaire de notre Club, et à cet effet, de nous retourner remplie la formule d'engagement ci-jointe.

Les efforts poursuivis incessamment dans le domaine des sports par le M.C.F. depuis trente ans, méritent cette marque de sympathie et cette collaboration de ceux qui ont un nom dans le Sport.

Si vous êtes déjà membre du Club, confiez la formule ci-jointe à un de vos amis qui n'en est pas encore. Merci d'avance.

Groyez, Monsieur et Cher Camarade, à nos sentiments les meilleurs.

LE DIRECTEUR :

J. Collin

Ohé ! Grands
"Organisateurs" !..



... Chanteloup
serait-il votre
Chant du Cygne ?

Le seul hebdomadaire
motocycliste à tirage
intermittent

Organe Officiel de l'Union des Motards Fantaisistes
affiliée à la
Confédération Générale des Travailleurs du Chapeau

RÉDACTION et
ADMINISTRATION :
12^{ter}, rue de Cléry, PARIS-2^e

MISE AU POINT NÉCESSAIRE

Il nous faut accomplir un devoir inéluctable. Il est toujours pénible de reconnaître que l'on s'est trompé, mais sûrs que nos fidèles lecteurs nous sauront gré de nous être mis en règle avec notre conscience, nous disons : L'honneur du Motard Déchainé avant tout !

Nous avons commis une grosse erreur, lourde de conséquences. Nous avons mis en cause un innocent. Nous nous devons de rectifier.

M. Augustin Pérouse ne s'est jamais appelé Augustin. Il porte le prénom que lui choisirent père et mère. M. Augustin Pérouse se nomme M. Antonin Pérouse.

La gravité de cette révélation que nous fit, ces jours derniers, notre confrère Maurice Berson, se passe de tout commentaire.

Nos précédents numéros perdent leur intérêt. Nos louanges et nos blâmes, épines dans les roses n'ont plus de sens.

Aussi, loyalement, pour tâcher de réparer notre erreur, faisons nous à M. Antonin Pérouse une proposition qui lui agréera sans doute : rééditer les précédents numéros du Motard Déchainé en modifiant son prénom.

Espérant ainsi donner satisfaction au vénérable président d'honneur de la Confédération Générale des Travailleurs du Chapeau, le Comité Directeur de l'Union des Motards Fantaisistes et la rédaction du Motard Déchainé tout entière, poussent à l'unanimité un soupir de soulagement.

INFORMATION

L'Humour chez les autres

Le M. C. F., club d'usagers, n'est pas un organisme commercial : il ne vend rien. Son rôle d'organisateur vient de son essence même ; aucun bénéfice matériel ne peut lui échoir dans une aventure semblable.

(Bulletin officiel du Club précité.)

NOS ORGANISATIONS

Les Éclaireurs de la Stratosphère

Malgré notre appel désespéré, le Comité de l'U.M.F. ayant refusé d'interdire notre concours des Éclaireurs de la Stratosphère, nous avons dû donner le départ à l'unique engagé de notre épreuve, le grand pilote César Cloup.

Après la partie théorico-stratosphérique qui se passa pour le mieux, l'épreuve pratique permit à César Cloup de montrer une fois de plus, sa grande classe.

Félicité à l'arrivée par les officiels qui l'entouraient, le champion du Moto Club Gonfaronnais nous a dit sa joie d'avoir son nom au palmarès de cette belle épreuve et a juré de tout faire pour rééditer son bel exploit l'année prochaine.

Voici les résultats :

Classement
Lecture de carte : 1. César Cloup.
Croquis astronomique : 1. Cloup César.
Dépannage atmosphérique : 1. C. Cloup.

Coups Challenges
Coupe de la Stratosphère : César.
Coupe de la Voie lactée : Cloup.
Challenge Interclubs : M. C. Gonfaron.

MOTARAH-BEY.

LE SPORT

De la régularité des épreuves

FIDÈLES à la ligne de conduite que nous nous sommes tracée, nous ne manquerons pas de signaler dans les colonnes de notre journal les efforts méritoires et persévérants accomplis par certains dirigeants de la Fédération qui méritent le motocyclisme français vers de si brillantes destinées.

Un vague club niçois qui se targue d'avoir plus de trente ans d'existence, et d'être l'organisateur de quelques petites épreuves de tout repos, puisqu'on n'y dépasse pas le 60 de moyenne cher à certain sportif, voulait mettre sur pied Paris-Nice en une étape aux environs du 1^{er} avril.

On lui fit remarquer que cette date n'était pas sérieuse. Certes, il y avait plus de chances pour qu'il fit beau à cette époque. Alors qu'au début de mars... Mais les coureurs sont des coureurs après tout, et il fallait mettre un bon laps de temps entre cette épreuve et un tour gastro-publicitaire que l'on commence à bien connaître dans les coins.

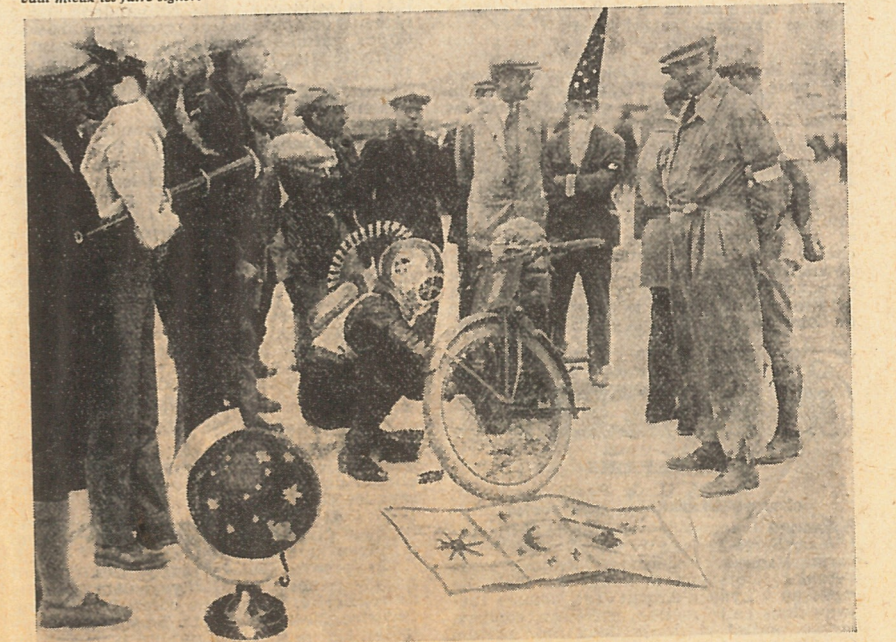
La mort dans l'âme, ne comprenant pas l'insigne faveur dont les combalant nos dirigeants, les organisateurs niçois organisèrent. Ils demandèrent des autorisations. On les leur promit. A Nice, il paraît que ça suffit. A Paris, il vaut mieux les faire signer.

Si bien que la veille du départ de l'épreuve, certaines autorisations manquaient. Des hommes politiques sportifs s'entretenaient. En dernière heure tout était en règle. Mais les braves Niçois avaient eu chaud.

AVERTI de l'absence de ces autorisations par un dirigeant bien renseigné dont nous célerons encore le nom dans ce numéro, le sympathique secrétaire de la Fédération arriva le sourire aux lèvres, place de la Concorde le matin du départ. Il était heureux cet homme. Pensez-donc, il allait encore faire supprimer une épreuve. C'est son patron qui serait content...

MAIS le dirigeant bien renseigné ne savait pas tout, puisqu'il ignorait les démarches de dernière heure. Et avec regrets, devant des papiers en règle plutôt deux fois qu'une, le sympathique secrétaire de la Fédération dut laisser ses chers coureurs partir vers la pluie, le brouillard, le verglas et la neige...

LA MOTARDE DE DIJON.



Les commissaires s'affairent autour de César Cloup, éclaireur stratosphérique.



LES CLUBS



Comité du 14 mars

Voici le communiqué officiel qui a été publié à l'issue de la réunion du Comité de l'U.M.F., sous la présidence de M. Augustin Pérouse, le 14 mars :

Affiliation

Sur avis favorable des Unions Motocyclistes Régionales intéressées, le Comité prononce l'affiliation du M.C. de Touraine et du Moto Club Héninois.

A la demande de l'U.M. de la 7^e région, appuyée de l'accord de l'U.M. de la 2^e région, le département d'Ille-et-Vilaine est rattaché à la 7^e région.

Grand Prix des Motocyclettes 1934

M. FLEURY donne lecture du rapport qu'il a établi avec M. Mauve à la suite de leur visite du Circuit de Carcassonne, sur lequel sera couru le Grand Prix des Motocyclettes 1934.

Le Comité adopte les conclusions des rapporteurs.

Il est ensuite procédé à l'étude du règlement du Grand Prix des Motocyclettes 1934. Ce règlement sera publié prochainement.

Suppression du permis de conduire pour motocyclettes

Après un échange de vues sur cette question, le Comité émet le vœu que l'examen du permis de conduire pour motocyclettes soit supprimé, mais qu'un permis de conduire soit délivré sur simple demande adressée à l'administration compétente, ce permis devant en tout état de cause servir à l'identification du conducteur et pouvant lui être retiré en cas de faute grave, comme cela se pratique actuellement.

Congrès de la F.I.C.M.

MM. PRINTAMP et Violet sont désignés pour représenter l'U.M.F. au prochain Congrès de la F.I.C.M., qui aura lieu du 23 au 25 avril prochain.

Paris-les Pyrénées-Paris

Le Comité ayant pris acte des réclamations formulées au sujet de la suppression de cette manifestation sportive, a retenu le motif invoqué en faveur des constructeurs et des conducteurs. En conséquence, il a chargé une sous-commission d'étudier la possibilité d'organiser, à la même date, une épreuve de même importance. La décision définitive sera prise à la prochaine réunion du Comité de l'U.M.F., qui est fixée au 25 avril.



LA VIE DES CLUBS

M. C. PARIS

Au M. C. de Paris chaque Dimanche, une sortie

Malgré le temps défavorable la sortie sur la Ferté-Alais a réuni 34 participants parmi lesquels 9 sidecars. Quelques isolés s'étaient joints aux membres du Club. Le repas au « Lyon d'Argent » fut, comme toujours dans cette maison, excellent, copieux, service parfait et ...prix doux (une maison à recommander à tous les motocyclistes de la région parisienne). Après déjeuner une

petite ballade digestive et quelques tours de danse terminèrent cette agréable sortie.

Dimanche 25 mars, la sortie aura lieu sur Clermont (Roubaix-Paris-Roubaix). Regroupement au contrôle de Clermont. Le déjeuner aura lieu au restaurant Cronnier-Monel, route de Paris, à l'entrée de Clermont. Départ, porte de la Chapelle, 7 heures précises. Renseignements et itinéraires le mercredi au siège, 5, avenue Victoria, à 21 heures, et tous les jours à la permanence, 19, rue Charles-V, Arch. 87-51. Motocyclistes isolés cordialement invités à toutes les sorties, le M.C.S. est le club des « Bons Amis », qui fait chaque Dimanche une sortie.

Section Sportive

L'ÉQUIPE engagée dans Roubaix-Paris-Roubaix et composée de Berjovial, Gaillard, Cuisy, Simon, Mlle Defer, se réunira à l'Hôtel de la Bourse à Roubaix, avec nos camarades professionnels Adnet et Halhoute. Les membres qui seraient désireux de se joindre à nous seront assurés de trouver le meilleur accueil et auront de plus le plaisir d'assister à l'épreuve de vitesse de Marc-en-Bareuil.

Calendrier sportif pour avril :

8 avril : Course de Côte de Château-Thierry ; 15 avril : Circuit d'endurance de Haute Normandie ; 15 avril : Éliminatoire du Bol d'Or ; 22 avril : Circuit régularité, à Dieppe. Pour l'éliminatoire du Bol d'Or, une équipe composée de Leroy et Richey est déjà engagée.

AMICALE

DES CLUBS MOTOCYCLISTES

L'EFFORT tenté par l'Amicale en vue de grouper toutes les Sociétés motocyclistes françaises commence à se trouver récompensé. En effet, plusieurs adhésions ont été enregistrées : ce sont celles du Moto-Club de Longueville, du Moto-Club de Montmorency et environs et de l'Amicale Motocycliste du Doubs de Besançon. D'autres groupements ayant assisté à des réunions de l'Amicale et y ayant constaté la solidarité et la camaraderie qui y règnent, ont promis leur prochaine adhésion. Citons parmi les clubs qui s'intéressent à l'activité de l'Amicale le Moto-Club du 18^e arr., le Versailles-Moto-Club, Auteuil-Sportif, le Moto-Club Courbevoisien et d'autres encore.

C'est là une preuve de la grande union qui peut être réalisée aisément, si tous les dirigeants des nombreux groupements qui réunissent les motocyclistes se rendent compte de la foule de bienfaits qu'ils peuvent ainsi espérer.

A l'Amicale, jamais de dissensions, jamais de discussions stériles, mais seulement une fraternité qui unit tous les membres. C'est ce qui explique le succès remporté au premier abord et c'est ce qui expliquera la continuation de ce succès.

Tous renseignements pour adhésion à l'Amicale des Clubs Motocyclistes, 8, rue Saint-Denis, à Paris ou chez son président, Marcel Baude, 26, rue de l'Avenir, Les Lilas (Seine).

F. M. EST

Cross moto-pédestre de Moyeuve

La Fédération motocycliste de l'Est, agréée sous le N° 14.787 voit augmenter son effectif de jour en jour ; en effet nombreux sont les clubs qui ont demandé leur affiliation. Cette année, nous aurons l'occasion de nous divertir en raison que chaque club a retenu une date au calendrier sportif. Ces épreuves sont des plus variées. D'abord nous y remarquons : Rallye ballon. Circuits de régularité. Courses de côtes. Cross moto-pédestre. Metz-Paris-Metz. Sorties et promenades. En un mot il y en aura pour tous les goûts.

A ce sujet la Commission sportive rappelle

à tous les clubs qu'il est interdit à ses membres de participer aux épreuves : Sorties, promenades, organisées par des clubs non affiliés à la F. M. E.

Les motocyclistes isolés sont priés de se faire inscrire au club affilié le plus proche de leur résidence où ils y trouveront tous les avantages que leur accorde la Fédération.

Prouvez votre attachement à la F. M. E. en assistant en grand nombre à la première manifestation de l'année : Cross motopédestre, que nos amis de Moyeuve-Grande organisent le 8 avril prochain.

Les clubs non affiliés désireux de recevoir notre revue officielle à titre gracieux sont invités à se faire connaître à la Rédaction, 7-32, rue Marelle, Metz (Moselle).

UNION MOTOBÉCANÉ STRASBOURG

SONGEANT que l'union fait la force et qu'avec la grandeur l'importance augmente, l'U. M. S. venait de demander son affiliation à la Fédération Motocycliste de l'Est.

En peu de jours ce fut un fait accompli et l'U. M. S. profite maintenant aussi des nombreux avantages que cet important groupement offre à ces membres.

Grâce au passage en douanes, le Club strasbourgeois organisera en outre, à la Pentecôte 1934, une excursion en Suisse. En dressant le programme sportif 1934, l'U. M. S. fera son possible pour visiter les camarades lorrains et pour participer à l'une ou l'autre des manifestations sportives organisées par la Fédération, malgré la grande distance qui la sépare du siège social.

M. C. TOURAINE

La première sortie du Moto Club de Touraine a eu lieu dimanche dernier à Mosnes. Par un beau temps, la caravane nombreuse, bien groupée, sous la conduite du président sportif, emprunta les rives de la Loire, longeant les côtes de Vouvray aux vins renommés.

Après l'apéritif en cave, servi par l'hôtelier Piveteau, un copieux casse-croûte nous donna des calories pour le retour qui s'effectuait sans incident.

Un vin d'honneur offert par M. Garneau, au siège, clôtura cette belle sortie.

M.C.C.F.

Le camp pour les 24-25 mars est prévu sur Malsherbes.

Rendez-vous 14 h. 30 porte d'Italie ; pour les retardataires, voici l'itinéraire : Prendre la R.N. 7 jusqu'au carrefour de l'Obélisque, après Fontainebleau, puis la R. N. 51 sur Malsherbes. Tout de suite avant le pont sur l'Essonne, prendre à gauche l'I. C. 3 jusqu'au chalet, débitant de boissons. Le camp est à une cinquantaine de mètres à gauche ; klackssonner.

Les isolés sont cordialement invités. Pour de plus amples renseignements et adhésions, s'adresser au siège du M.C.C.F., Maison de la Moto, 12, rue Cléry.

LA FLECHE

Moto-Club de Vincennes

La réouverture de la saison a eu lieu dimanche dernier et malgré le temps incertain, la première sortie a remporté un bon succès.

Dimanche 25 mars : sortie sur les bords de la Seine par Corbeil, Saint-Assise et Melun. Départs à 8 heures et 13 heures de la Maison Ruck (Carrefour des Laitières), à Vincennes.

Tous les indépendants sont cordialement invités à participer à nos sorties. Ils trouveront camaraderie, assistance et des conditions intéressantes pour s'assurer, 54, rue de Montreuil, Vincennes.

U.A.C. SARTHE

A l'U.A.C.S. Moto chaque dimanche un p'tit cadeau

C'est le dimanche 25 mars que le groupe moto de l'Union Auto-Cycliste de la Sarthe, effectuera sa première sortie officielle de la saison 1934, en direction de Champagné.

Tous les membres du groupe sont invités à se réunir au Siège social, Café du Commerce, place de la République, Le Mans, d'où le départ sera donné à 13 h. 30.

Dans le courant de l'après-midi, sera disputé un rallye-pape, doté du premier p'tit cadeau hebdomadaire et qui sera offert par M. Froissard.

Cette sortie comptera pour le Concours d'Assiduité et chaque participant recevra un jeton de présence, valable pour la tombola annuelle de l'U.A.C.S.



S.A.M. PRÉ SAINT-GERVAIS

AFIN de mettre au point plusieurs questions importantes, une assemblée générale extraordinaire eut lieu, au siège, le 9 mars dernier, sous la présidence de M. Vaysse, président d'honneur.

Nous sommes heureux de porter à la connaissance des amis de la Moto que la S.A.M. organise pour le samedi 14 avril, à 20 heures, salle des Fêtes du Pré Saint-Gervais, son grand banquet annuel, auquel sont conviés tous les motocyclistes. Le banquet sera suivi d'une sauterie. On dansera, on se divertira. Des cartes sont à la disposition des adhérents au siège social, 11, place de la Mairie, Le Pré Saint-Gervais. Prix : 25 francs.

Nous prions nos sociétaires qui n'ont pas fait connaître leur adhésion au cross organisé par le M.C. Lilsien, de bien vouloir nous renseigner au plus tôt. De nombreux participants sont engagés.

M.C.T.F. LONGWY

Le M.C.T.F. ne demeure pas inactif. Il a tenu le dimanche 11 mars sa réunion mensuelle. Après discussion sur certaines questions à l'ordre du jour, il a été procédé à l'élection d'une commission sportive se composant comme suit :

Président : Barboni Basile. Vice-président : Rinck Emile. Membres : Pexoto Antoine, Barboni Louis, Sovila Guérin, Guilian Dominique.

Le M.C.T.F. organise dimanche 25 mars sa première sortie, dite de propagande. Souhaitons que le temps soit favorable !

Dimanche 18 mars, le Comité s'est réuni pour étudier le règlement du circuit des Trois Frontières, élaboré par la Commission sportive. Cette épreuve empruntera le parcours suivant : Longwy, Aumetz, Esch-s.-Alzette, Luxembourg, Arlon, Verdon, Montmédy, Longuyon et Longwy, soit environ 158 km.

Ce circuit qui se courra le 21 mai prochain sera doté de très beaux et de très nombreux prix.

Le samedi 31 mars à 19 heures, aura lieu une réunion générale extraordinaire pour étudier le « Moto-Cross pédestre » organisé par nos amis de Moyeuve-Grande. Ceux désireux y participer sont priés de se présenter, engagements : 10 francs.

La réunion mensuelle aura lieu le 4 avril, à 20 heures, au siège social, Hôtel Terminus.

Signalons aussi, l'adhésion de plusieurs nouveaux membres et la délivrance de nombreuses cartes de passage en douane.

M. C. SÉZANNAIS

MOTOCYCLISTES de la région de Sézanne, vous êtes invités aux réunions du Moto-Club Sézannais qui ont lieu le 1^{er} et 3^e jeudi de chaque mois.

Cette société vient d'être fondée à Sézanne, le jeudi 15 mars, sous la présidence de M. Roger Tricot, conseiller d'arrondissement, assisté des membres du Comité suivant :

Vice-président : Soulaire Pierre. Secrétaire : Bay Georges. Trésorier : Rup Georges. Administrateurs : Grugnon Robert, Ferat, Boyer, Lebel et Duchemin.

Une sortie a été prévue pour courant d'avril et d'autres suivront.

A. M. A. des T. C. R. P.

LORS de son Assemblée générale annuelle, l'Amicale Moto Auto des T.C.R.P. a composé le bureau de son Comité comme suit :

Président : Bolot ; Vice-présidents : Deulceux, Héralut ; Secrétaire : Hue ; Secrétaire-adjoint : Falleau ; Trésorier : Hamelin ; Trésorier-adjoint Paolini ; Administrateurs :

Caujolle, Marchais, Morcellet, Pallut, Rougié Urbain.

A l'issue de la réunion, un vin d'honneur fut offert aux sociétaires ayant participé au Concours d'Estafettes Motocyclistes Militaires, et, dans une allocution très applaudie le Président fit ressortir le mérite, le courage et la tenacité des concurrents qui réussirent à se classer dans cette épreuve.

Rappelons, que tous les vendredis, de 21 heures à 23 heures, au siège de l'A.M.A.T., 4, boulevard Magenta, Paris (10^e), une permanence se tient à la disposition de tous, pour fournir tous renseignements sur adhésions, avantages, etc...

U. S. METRO

La réunion générale annuelle de la section auto-moto a eu lieu sous la présidence de M. Bonnet, président de la section assisté des membres de la Commission.



Le sympathique président du Moto-Ball Club de Choisy, Estradère, à l'arrivée de Paris-Nice où il se classa si brillamment 1^{er} ex-æquo sur Terrot, entre deux artisans de sa victoire MM. Dion, des Etalissements Terrot, et Signorini, de Kervoline.

Le compte rendu de la saison 1933 est examiné à l'unanimité d'après les résultats, MM. Pilon, Platel et Brerat obtiennent les trois premières places dans l'ordre, au classement du meilleur motocycliste de l'U.S.M.

La nouvelle organisation de l'Amicale est ensuite commentée et approuvée par tous les membres. Cette nouvelle méthode devant donner entière satisfaction aux motocyclistes amateurs ; le calendrier de l'amicale est examiné et il est dressé une liste des épreuves auxquelles les équipes de l'U. S. M. devront participer.

Une nouvelle formule est envisagée pour l'organisation de notre épreuve Paris-Avallon-Paris devant avoir lieu le 6 mai 1934.

1^o Suppression des contrôles à la seconde.

2^o Étude d'un nouveau moyen de départager les ex-æquo offrant le maximum de garanties aux concurrents et consistant en une base de chronométrage établie sur une distance maximum de 5 kilomètres dans une portion de 25 kilomètres du parcours de la deuxième partie de l'épreuve au retour d'Avallon. Tirage au sort public de la portion de parcours et de la base de chronométrage choisies.

3^o Attribution de primes en espèces aux concurrents non pénalisés.

Le soin de la mise au point de cette organisation est laissé à la nouvelle commission

qui, après élections, se compose comme suit : Président : M. Bonnet. Secrétaire : M. Texier ; Trésorier-receveur : M. Arnaud. Directeur sportif : M. Morpain. Délégués : MM. Guiard et Bacher.



A.F.M.B.

L'AMICALE Française de moto-ball vient d'enregistrer une nouvelle adhésion. Il s'agit d'une équipe de constitution récente : le Moto-Ball Club Houllgatais qui participera aux Championnats de l'U.M.F. et de l'A.F.M.B., sur l'initiative de M. Jean Boulanger, agent des grandes marques, avenue de la Poste, à Houllgate (Calvados).

D'autre part, deux nouvelles formations ont adressées des demandes d'adhésion : Moto-Ball Club du 12^e, café Terminus, 282, avenue Daumesnil, à Paris (12^e) et Union Sportive de Chauny, à Chauny (Aisne).

Le Comité rappelle que les matches de Championnats régionaux de l'U.M.F. comptent également pour le Championnat de l'A.F.M.B. et invite tous les Clubs pratiquant le moto-ball à adresser leur engagement avant la clôture, 31 mars, à la Commission de Moto-Ball de l'U.M.F., 8, pl. de la Concorde, Paris.

Les Clubs sont priés de faire connaître les couleurs de maillots qu'ils ont adoptés pour la saison 1934.

De nombreuses demandes étant envoyées par des organisateurs de courses sur prairies, les motocyclistes désirant participer à ce sport nouveau sont priés de se faire connaître d'urgence à M. Allain, secrétaire général de l'A.F.M.B., 39, rue Ernest-Renan, à Saint-Denis (Seine).

M. C. FURAN

À Côte Chaude le 18 mars, le Moto-Club du Furan bat le Moto-Club de Villeurbanne par 12 à 2.

Un public nombreux a répondu à l'appel du M. C. du Furan qui organisait sa première rencontre officielle interclub de Moto-Ball.

Après le match, un vin d'honneur réunissait Lyonnais et Stéphanois. On but au succès de la réunion du 1^{er} avril au Vélodrome Municipal de Lyon.

Moto-Ball Club de CHOISY

L'ÉQUIPE a pris livraison de ses nouvelles Terrot 250 et s'est entraînée Dimanche dernier avec les Versaillais de Moreau. Ces deux clubs commencent d'ailleurs officiellement la saison ensemble dimanche à l'occasion de la réouverture de Buffalo. Puis, le 2 avril, Choisy rencontrera pour l'inauguration du nouveau Stade de Juvisy, l'excellente équipe d'Auxerre. Le calendrier est chargé pour l'équipe de Choisy qui est toutefois à la disposition des clubs désirant la rencontrer cette saison en matches amicaux. Et sous l'impulsion de son président Estradère, qui vient de gagner un Paris-Nice pour Terrot, Choisy est décidé à faire parler de lui en 1934.

NOUVEAUX CLUBS

M.B.C. du XII^e

Le Moto-Ball Club du 12^e vient d'être constitué récemment sur l'heureuse initiative de M. L. Grillon, le gardien de but parisien réputé. Ses buts : encourager le développement du sport, tourisme et tout particulièrement, le moto-ball.

Tous les motocyclistes sont cordialement invités aux réunions hebdomadaires, au siège, Café Terminus, 282, avenue Daumesnil (Porte Dorée) tous les vendredis, à 21 h., le meilleur accueil leur est réservé.

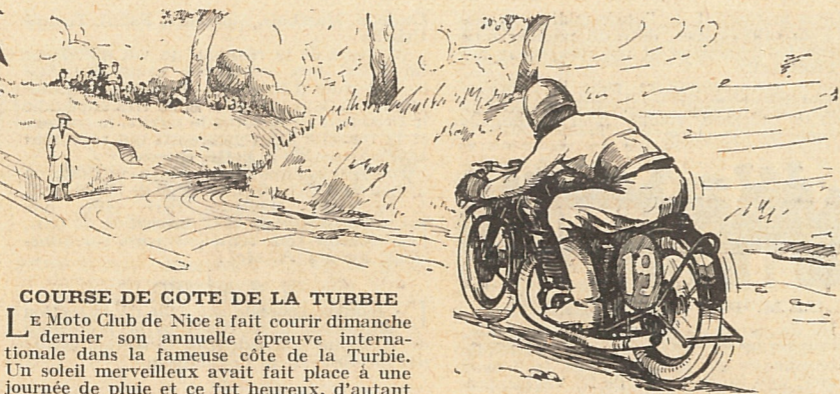
M.B.C. HOULGATE

Sur l'initiative de M. J. Boulanger, à Houllgate (Calvados), le Moto-Ball Club Houllgatais vient d'être constitué et d'adhérer à l'A.F.M.B.



Moto Revue se joint à l'A.F.M.B. pour adresser à ces deux nouveaux-nés, leurs meilleurs vœux, avec l'assurance de leur précieux concours.

SPORT



COTE DE CHANTELOUP Coulon grand triomphateur

QUELQUES jours avant Chanteloup, les meilleurs sportifs étaient dans la plus grande incertitude. Le club « motocycliste » qui devait aider l'A. C. I. F. dans l'organisation de l'épreuve ne donnait pas signe de vie. Pour diverses raisons que nous vous raconterons la semaine prochaine.

En dernière heure, Mauve, Cuillier et Mlle Collin, trio inséparable assura officieusement l'organisation aux côtés de MM. Michel et Anfray.

Un temps qui fut clément après les giboulées de grêle de la matinée. Un public nombreux, de belles montées. Voici en gros Chanteloup 1934, lever de rideau de la saison sportive.

Coulon s'est amusé, disposant littéralement de tous ses adversaires pulvérisant les records.



Norbert Coulon, le champion de Terrot qui enlève les premières places en 175, 350 et 500 cmc. battant les records de Chanteloup.

C'est un beau début de saison pour le champion de Terrot.

En sidecars, Fournel fait le meilleur temps avec sa Gnome-Rhône. Dans les petites cylindrées, Wech enlève les premières places pour Prester, Vog et Train.

Boura ne parut pas tenir une forme brillante. L'excellent amateur, Charrier, autorisé par ses chefs à courir, mais dont le service militaire empêche l'entraînement assidu, prit un beau départ et butcha magistralement, sans malheureusement.

Belles montées de Balsa, Bertin, Soulias, Jean et Albert.

Classement

(Distance : 1.200 mètres. Départ arrêté, arrivée lancée) :

100 cmc. — 1. Wech (Prester), 1' 23" 1/5 ; 2. Maucourant (Prester), 1' 24" 3/5 ; 3. Knobloch (M. R.), 1' 25" 3/5 ; 4. Yvo (Prester), 1' 31" ; 5. Delpech (M.R.), 1' 34" 2/5 ; 6. Noblesse (am.), 1' 50" 4/5.

125 cmc. — 1. Wech (Prester), R.B., 1' 18" 2/5 ; 2. Duc (am.), 1' 24" .

175 cmc. — 1. Coulon (Terrot), R.B., 1' 03" 4/5 ; 2. Rolland (am.), 1' 10" 1/5 .

350 cmc. — 1. Coulon (Terrot), R.B., 0' 59" 4/5 ; 2. Boura (Norton), 1' 04" 1/5 ; 3. Soulias (am.), 1' 05" 4/5 .

500 cmc. — 1. Coulon (Terrot), R.B., 0' 58" ; meilleur temps de la journée, moy. 74 km. 482 ; 2. Boura (Norton), 1' 0" 1/5 ; 3. Balsa (am.), 1' 01" 2/5 ; 4. Straub (am.), 1' 05" 1/5 ; 5. Trompat (am.), 1' 17" 1/5 .

SIDECARS

350 cmc. — 1. (ex æquo) Boura (Norton-Bernardet) et Bertin (Motoconfort), 1' 15" 4/5 ; 3. Weistroffer (am.), 1' 44" 1/5 .

600 cmc. — 1. Fournel (Gnome-Rhône), R.B., 1' 09" 1/5 ; 2. Boura (Norton-Bernardet), 1' 10" 2/5 ; 3. Jean (Sarolea), 1' 11" 4/5 .

1.000 cmc. — 1. Boura (Jap-Bernardet), 1' 11" 1/5 .

CYCLECARS

500 cmc. — 1. Albert (Trelba), R.E., 1' 29" 3/5 .

COURSE DE COTE DE LA TURBIE

Le Moto Club de Nice a fait courir dimanche dernier son annuelle épreuve internationale dans la fameuse côte de la Turbie. Un soleil merveilleux avait fait place à une journée de pluie et ce fut heureux, d'autant plus que ce raidillon offre de multiples et méchants virages.

Le grand vainqueur de la journée fut Onda sur Magnat-Debon qui bat le record de la côte, établi l'an dernier par notre regretté Debaisieux qui pilotait une 500. Braccini en 175 bat son propre record d'un cheveu. A retenir la belle performance de l'amateur Rolland qui se classe premier dans sa catégorie en 350 et fait le meilleur temps ; c'est aussi un merveilleux conducteur en voiture qui a fait ses preuves lors du dernier Paris-Nice. En 500 Brooke sur Norton enlève une belle victoire devant les « as » Brunello et Boetsch ; ce dernier a échappé à une mort certaine, tandis qu'il coupait la ligne d'arrivée à plus de 100, son guidon se brisa dans ses mains ; sans un réflexe approprié, c'eût été une buche magistrale. En sidecar 350, Groppo a également battu son record. Amort par contre enleva les catégories 600 et 1.000.

Résultats

125 cmc. — 1. Brooke (Prester), 9' 22" 4. 175 cmc. — 1. Braccini J. (Terrot), 4' 49" 1 ; 2. Iniccarb (Monet-Goyon) 5' 17" 2 ; 3. Braccini (Amateur) 6' 02" 4, 1^{er} des amateurs.

250 cmc. — 1. Boetsch (Terrot), 4' 32" 4 ; 2. Braccini J. (Terrot), 4' 33" 4 ; 3. Perrotin (Terrot), 4' 42" 4.

350 cmc. — 1. Onda (Magnat-Debon), 4' 06" 1, record battu (meilleur temps de la journée, ancien record 4' 07" 2) ; 2. Iniccarb (Monet-Goyon), 4' 18" 2 ; 3. Boetsch (Terrot), 4' 21" 3 ; 4. Braccini J. (Terrot), 4' 28" . 5. Rolland (Amateur), 5' 15" 2, 1^{er} des amateurs (meilleur temps des amateurs) ; 6. Esmiol (Amateur), 5' 35" 1.

500 cmc. — 1. Brooke (Norton), 4' 13" ; 2. Brunello (Terrot), 4' 16" 3. 3. Boetsch (Terrot), 4' 17" 2. 4. Onda (Magnat-Debon), 4' 19" 3 ; 5. Renzoni (Sarolea), 4' 33" 3.

Sidecars 350 cmc. — 1. Groppo (Magnat-Debon) 5' 12" 2. Record battu, moy. 72 km. 599

Sidecars 600 cmc. — 1. Amort (Gnome-Rhône), 4' 54" 2 record battu, moy. 77 km. 038. 2. Guasco (Sarolea), 5' 02" .

Sidecars 1.000 cmc. — 1. Amort (Gnome-Rhône), 4' 38" 2, record battu (meilleur temps des sidecars), moy. : 80 km. 466. NOEL.

EPREUVES A VENIR

COTE DU BOULEVARD MICHELET

Les engagements continuent à être enregistrés au Moto-Club de Marseille.

A ceux que nous avons déjà cités il faut ajouter celui du motocycliste avignonnais Hommaire, qui pilotera un side-car 350 cmc. Peugeot et celui de Pierre Rey, de Carpentras, qui dirigera une Bugatti 2L course et une 1.500 cmc. Bugatti sport.

Il y aura du beau sport le 25 mars à Michelet. L'organisation fait l'objet des soins les plus attentifs de la Commission Sportive.

M. C. DIGNE

Une journée sportive à Digne

AFIN de faire revivre le sport de la moto, le Moto-Club de Digne, d'accord avec la municipalité a élaboré un programme relativement chargé pour le dimanche 25 mars.

A cet effet, et vu l'extension que prend le moto-ball dans la région il invite tous les clubs de la région à venir nombreux à cette

démonstration. Ces derniers se rendront à Digne sous forme de rallye où vers 11 heures une brillante réception leur sera réservée. Après le dîner dont le menu sera de choix pour la circonstance, match de moto-ball entre le S. M. C. de Cannes et A.M. C. de Grasse. Une gymkhana comportant plus de douze attractions différentes nous fera assister à une démonstration de la maniabilité de la moto et du sidecar.

A l'issue de cette journée sportive, un banquet réunira officiels, concurrents et membres de la presse au cours duquel sera effectué la remise des prix.

Donc tous à Digne, dimanche. Départ à 6 h. 30 très précise devant le siège, c'est-à-dire Brasserie de la Régence, boulevard Carnot, à Cannes. Les membres de Grasse et de Nice, se joindront à la caravane à Grasse, Place du Jeu de Ballon, à 7 heures. Capitaine de route : M. Sammès.

CIRCUIT DE HAUTE-NORMANDIE Une belle épreuve

C'est le dimanche 15 avril que sera disputée cette intéressante et classique épreuve d'endurance et de régularité, organisée par le Moto-Club de la Seine-Inférieure, sous le haut patronage du *Matin*, du *Journal de Rouen* et de *Normandie-Sports*, avec le concours de l'Automobile-Club de l'Ouest, du Moto-Club de Dieppe et du Moto-Club du Havre.

Les règlements viennent d'être homologués par l'U. M. F. et l'A. C. F., et pourront donc être très prochainement mis à la disposition des constructeurs, clubs et coureurs intéressés.

Cette épreuve sera courue sur une distance totale de 680 kilomètres en trois étapes en étoile ayant Rouen comme centre. Les premiers départs seront donnés à partir de 0 h. 30 du parc fermé de Rouen qui sera installé en un point bien central de la ville.

Les contrôles horaires et parcs fermés successifs fonctionneront à Le Havre, Fécamp, Rouen, Fécamp, Rouen, Forges-les-Eaux, Eu et Rouen, alors que des contrôles de signatures pointeront les concurrents à Le Havre, Dieppe, Gournay-en-Bray, Aumale et Dieppe.

La compétition de cette année présente cette nouveauté, c'est qu'elle est ouverte, en outre des catégories classiques de motocyclettes, sidecars et cyclecars, aux voitures de tourisme jusque 1.500 cmc. de cylindrée. Ce nouvel élément concurrent devra augmenter encore l'attrait de ce Circuit d'endurance à différents points de vue.

Les partants seront répartis en trois groupes, bleu, blanc et rouge, effectuant exactement les mêmes parcours, à des moyennes horaires respectives de 45, 50 et 55 kilomètres-heure.

Tous renseignements et règlements pourront être donnés par les différents bureaux de l'A. C. de l'Ouest et le secrétariat du M. C. S., 79, boulevard des Belges, à Rouen.

Dans notre prochain numéro liste complète des engagés à l'Eliminatoire du Bol d'Or.

nos petites annonces

PRIX de la ligne de 41 lettres, signes ou espaces 10 Frs
Une bonification de 20 %, à prendre en lignes, est accordée à partir de 100 lignes insérées

AVIS IMPORTANT. — Les annonceurs sont informés que dorénavant, aucune réclamation ne sera acceptée pour erreur s'ils ne se conforment pas aux indications suivantes : 1° Utiliser une feuille de papier de format commercial de 21 1/2 sur 13 1/2 ; 2° Ecrire sur la largeur en haut : la rubrique et le numéro dans lequel elle doit passer ; 3° Dessous, l'annonce très lisible, de préférence en caractères d'imprimerie avec nom et adresse. Si l'annonce doit passer plusieurs fois, la recopier sur autant de feuilles séparées : aucune réclamation ne sera acceptée si l'annonce n'est pas conforme aux indications ci-dessus. Toute annonce non parvenue dix jours avant la parution, passera dans le numéro suivant. Tout abonné d'un an a droit à 6 lignes gratuites remboursant au delà de son prix d'abonnement.

service permanent des occasions

Nos abonnés, moyennant le versement de 10 francs, peuvent obtenir une feuille du **Service Permanent des Occasions** (15 pour nos lecteurs). Cette fiche reste en permanence dans nos bureaux, à la disposition des visiteurs, et est valable jusqu'à la vente de la machine. Ne manquez pas de nous informer de la réalisation de la vente, afin que votre fiche soit retirée.

BORGO LES PISTONS DES RECORDS

Rectification des Cylindres
TOUS MODELES DE PISTONS

34, Avenue du Roule
Porte des Ternes
NEUILLY-SUR-SEINE
Tél. : Maillot 55-55 et 00-93

PIÈCES POUR TRIUMPH - J. A. P. B. S. A. - DOUGLAS

Expéditions province, demandez tarif
F. TOUTIN, 149, Boul. Jean-Jaurès, CLICHY (Seine) - Tél. Péreire 10-41

LE ROI DU TERRAIN VARIÉ

vous offre des prix
Rectification de cylindres avec fournitures compl.
Prix (175 cc. 100 fr. - 350 cc. 120 fr. net) / 250 cc. 110 fr. - 500 cc. 130 fr.
Réparations de tous moteurs
RENARD, 162, Bd de Charonne, Paris

MOTO A VENDRE

Palais de la Moto
une moto neuve
Vendue à crédit sans aucune majoration
une moto d'occasion
Révisée à nos ateliers, garantie sur facture
vendue à crédit
Une voiture neuve ou d'occasion
avec crédit unique
Faire un échange sans aucun comptant
Voir stock et conditions
ouvert le dimanche

ATELIER F. N. GILLET HERSTAL

avec Stock Pièces détachées

— F. N. — AMAC - Gurtner - NOVI

ACCUMULATEURS

Motos, Autos, etc...
Echangés immédiatement contre accus neufs
Prix imbattables - Demandez tarif
Et les LATRASSE, 23, rue Cousin, CLICHY

MOTO A VENDRE

52, av. des Ternes, angle Bd. Pereire, Paris
Automoto, 350 lat., eq. elect., t-sad, parf. ét. px. 2.000 fr. Kévorokoff, 9, r. Abel-Ferry, Pte St-Cloud, a. 16 ou après 18 heures.
B. S. A., 350, culb., ecl. Lucas, t-sad, ét. nf., cause maladie, Henri, 43, r. Brancion.
Clément, Jap, 500, susp. AR., ét. parf., cse achat auto, px. 1.900 fr. Huot, 9, Villa du Chemin de fer, Malakoff (Seine).
Sarolea, 500 cmc., lat., ecl. Lucas, t.b.ét. Monet-Goyon, 350, Mag. ecl., compt. t-sad, 1.200 fr. Garreau, 289, r. Vaugirard, Paris.
Dollar luxe, 500, culb., roul. 4.600 km., compt., t-sad, ecl. susp. AR, équip. compl. pr. 2.700 fr. Librairie Lanis, 11, r. du Commandant-Mowat, à Vincennes.
D. F. R., 350, parf. ét., 950 fr., cse id. emploi. Bal, 90, Bd. Raspail, Paris-6^e.
Dollar, 4 CV, culb., 2 tub. mac. gd tour., ecl. él., klaxon, ocmpt., mont., t-sad, P.B. ténor Cicca, ent. révisée, vend. av. garantie. Moulin, 66, r. Berthelot, Drancy.

GILLET-HERSTAL

GNOME ET RHONE
ZUNDAPP - JONGHI
B. M. W. B. S. A.
Terrot - Motobécane
RENÉ GILLET
Side Bernardet
Side Précision
Toutes en magasin

DOCKS DU PNEU

Tous les pneus, auto, moto, vélo
bottes, sabots, tuyaux, tapis, etc.

Quelques Prix :

25x3.00 2 ^{me} Choix	47.00
26x3.50 « «	59.00
27x4.00 « «	65.00

Bottes au genou . . . 84.00
Sabots 20.00

DEMANDEZ TARIFS EN BAISSE
VAYSSÉ - 387, rue de Vaugirard
PARIS-XV^e - Tél. Vaugirard 41-42

Douglas, 2 HP. dern. mode, ecl. Lucas, splendide, ét. de nf., 2.500 fr., Micro, 3, r. du Roi Doré, Paris-3^e.
F. N. 350 lat., bon ét. méc., pneu nfs., t-sad, 1.700 fr. Canthe, 94, r. Bobillot, de 17 à 20 h., dim. mat.
F. N. 350 cmc., culb., té. equip., ecl., prix intér. Dim. matin, 5, Pas. Ménilmontant, Paris-11^e.
F. N. M. 67, 500, à culb., 1.000 fr. Bartsch 20, r. de la Prairie, Bry-s-Marne (Seine).
Jonghi, 350, culb., 34, nf. et occ. Rémy, 21, r. Tlemcen, Paris-20^e. Agence générale Norton 500 arb. à came, ecl. 5.000 fr. B.M.W., 750, ecl. R. II et B.M.W.R.16 en 750. Royal Enfield, 500, 4 soup., ecl., 3.250 fr. Motoscoche, 350, 2 tubes, ecl. Bosch, 3.500 fr., etc. René Gillet 1.000 cmc. 4 vit. 33, av. side Bernardet, 6.950 fr.
Gnome et Rhône V2, démultipliée pr. sidecar et New-Map, 350 Jap, culb., bas px. Concierge, 20, r. Vieille-du-Temple-4^e.
Gnome et Rhône 1932, CM.1, 4 CV. tte eq. ét., parf., très peu roulé. Sup. occ. S'adr. 18, r. du Barrage, Alfortville.
V2 Gnome et Rhône, 500 cmc., gd. lxe, impeccable, c. nv., aff. de conf., p. 3.500 fr., cse achat voit. Brau, 18, av. d'Ivry, Paris.
Gnome et Rhône, 350, culb., parf. ét., méc. bas px. Roux Robert, Milly, (S.-et-O.).
Kœhler-Escoffier, 9 CV, t-sad, b. occ., 3.800 fr. 9, r. Vesale-13^e (Carref. Gobelins).
Braderie occ. mot. dep. 400 fr., échge, acht, billets Mont-Piétié, 47, av. République

MOTO-HALL

78, Av. des Ternes, PARIS
Étoile 13-70

TERROT

Gillet d'Herstal
SOYER-STURMEY, MOTOBÉCANE
MOTOCONFORT et toutes Marques
SIDECARS
Dépôt Maglum - Altonavox
Accus S.G.A., Carb. Longuemare
Réparations - Dépannages
Crédit - Échange

OCCASIONS

parfaitement révisées
REPRISE MOTOS
Toutes
LATSCHA
16, rue Auguste-Bailly, 16 - ASNIÈRES
(Seule adresse)
NE PAS CONFondre
(Ouvert Dim. et Fêtes jusqu'à 20 heures
Téléphone : Grésillons 17-93

TERROT

Tous les modèles en magasin
Toutes pièces détachées
Nombreuses occasions révisées
Reprend toutes Terrot
Atelier de Réparation
Mise au point des compétitions
William RODIER, 26, rue Ernest-Renan
En face la gare S'-Denis

MOTO AGENCY

24, Bd de Charon.
PARIS (20^e)
Achat, Vend, Répare, Échange
F.N. Terrot, Peugeot, Moto-Confort, Soyer, etc.
Stocks en neuf et occasion.
École de Motos - Permis gratuit à tout acheteur

Calthorpe

LA MOTO ANGLAISE
VENDUE
A UN PRIX FRANÇAIS

Distributeurs :
Établi^s N. LAURENT, 140, Rue des Charrettes, ROUEN
Agent à Paris : GRANDE-ARMÉE MOTOS, 23, Av. Grande-Armée

TERROT

Concessionnaire Exclusif
J. LÉGER
TOUS MODÈLES EN MAGASIN
Toutes Pièces détachées
— Atelier Spécialisé —
Ouvert Dimanches et Fêtes
4, Gde-rue St-Maurice, Pont-Charenton
Téléphone : Ent. 20-59

MANTEAU BLOUSON
170 Frs 115 Frs

FRANCE-CUIR

61 bis RUE SAINT-MAUR, PARIS XI^e
Magasins ouverts le Samedi après-midi.
Nous sommes FABRICANTS
Visitez nos Ateliers

Liasse Échantillon,
Gratuit sur demande

BAISSE

Prix sensationnels

L'ATELIER NEW-MAP — E. FROTEY — RÉVISION
 Exécutera rapidement à votre entière satisfaction toutes réparations sur **NEW-MAP**
 Agent Général
 12, rue Jean-Nicot, PARIS-7^e
 Tél. Ségur 20-09

**MOTEUR - BOITE DE VITESSES
 ALLUMAGE - ÉCLAIRAGE
 DÉPANNAGE RAPIDE
 STOCK MAGNÉTOS MÉA**

TERROT
 Nouvelle agence de la Porte Dorée
 Tous les modèles 34 en magasin
 Vente - Achat - Échange - Crédit
 Autos et Motos
GARAGE SOULT
 21, Bd Sault - PARIS-12^e
 Métro Porte-Dorée
OUVERT LE DIMANCHE

ACCU
 - 26 -
 rue des Gravières
 NEUILLY-sur-SEINE

Huitric

HALL DE LA MOTO
 20, rue Rébéval - Botz. 17-77
 VISITEZ SON STAND
 Agent des marques :
**TERROT - PEUGEOT
 MOTOCONFORT
 BERNARDET - V. W.**
 Réparation - Dépannage
 CRÉDIT - ÉCHANGE
Ouvret le Dimanche matin
 Métro : BELLEVILLE

**TERROT
 GILLET HERSTAL**
 et Grandes Marques
 Stock, pièces détachées
 pour DOLLAR - CHAISE - MOSER
 Expédition par retour
LIAUDOIS-BRUN, Succ^r
 10, rue Mademoiselle
 PARIS (15^e) Vaug. 39-51

ROYAL - ENFIELD
 motos - pièces détachées d'origine
 Comptant - Crédit - Échange
 Agence Générale France : Étahl, Pierre PSALTY
 271 Boul. Péreire - PARIS
 Tél. Étoile 55-52 Métro : Maillot

HARLEY-DAVIDSON
 MODÈLES 1934 & D'OCCASION
 3-5-7-11 CV. - Pièces origine - Réparations
 Agence officielle 22, rue Picpus
 PARIS (12^e)

Motobécane, 350 cmc., bloc-moteur, écl. équip., tr. propre, ét. méc., parfait, 2.500 fr. 19, rue Charles-V. 4^e.
 Terrot, 250 lat., 2.000 fr. Bardin, 28, rue du Ranelagh, de 16 à 19 h.
 Terrot 4 CV. HSS. te équip. parf. ét. 2.000 fr. Bournez, 73 bd. de Belleville-11^e
 Terrot, 500, Jap lat., t-sd, mallette, ex. ét. 2.000. Maimponte, 16, r. Bérangeur, Bagnolet
 Avant de vous engager venez voir les occasions à Ménil-Motos. F.N. complètem. équipée à partir de 2.500 fr. Terrot, Motoconfort, Peugeot et plusieurs autr. à partir de 800 fr. Duchène, 28, r. Pixéricourt. Tél. : B. S. A. 5 CV, culbuteurs, 2 échap., parf. ét., 1, rue des Acacias.
 Monet et Goyon, 4 CV., moteur Mag, bien équip. B. S. A., 1, r. des Acacias, Paris. B.M. W., 500 culb. 4.500
 René Gillet, 350 Jap., écl. bat. 3.500
 Monet 250 Villiers, écl. dble vol. 1.600
 500 Terrot, monobl., culb., mod. 33 4.500
 350 Terrot, lat., mod. 1932 2.500
 500 Motobécane, culb., mod. 1933. 3.800
 350 Magnat-Debon, écl., électr. 950
 350 card. te équip. machine nve. 2.200
 avec feuille des mines 2.200
 Reprise en compte de ttes motos. P. Brissonet et Cie, 4, r. Charles-Renouvier, Paris-20^e. Tél.: Roq. 07-67.

250 Monet, course, vit. 120 km., 3.000 fr. Reprendrai machine touriste. Bourdichon, Cycles, à Commenry (Allier).
 Motobécane, 350, culb. 33, c. nve., éq. luxe. 3.200 fr. Emaille, 85, r. d. Belleville-19^e.
 Royal-Enfield 1934, 150 cmc., culb., 4 vit., sélecteur, écl. Lucas, nve. 3.975 fr. Garreau, 289, rue de Vaugirard, Paris.
 Motoconfort, 350, mot. Black, boîte Burman, écl. Novi, b. ét., pn. c. neufs, prix 1.800 fr. Albert, 17, r. Feutrier, Paris-18^e.
 Norton 350 A.C.T. Racing, tr. rap., écl., compt. 4.800 fr. Réginault, 15, r. Galléron-20^e.
 New-Map, 500 cmc., culb. Mag. 350 et 500 Jap, lat., boîte Burman, présentat. et ét. méc. parf. Frotey, 12, r. Jean-Nicot, Paris. Tél.: Ségur 20-09.
 New-Map 350LMP2 tb. Burman, 3 vit. éq. cpl. Cicca, 2.400. Lucas, 134, av. Jean-Jaurès.
 Peugeot P. 108, éq., pn. c. nve., 8.000 km., à vend. p. cse achat sidecar. Ecr. ou vis. samedi ap-midi. Chiquenoy, 61 bis. boul. Beauséjour-16^e.
 Soyer Sturmev, 500 culb., cm. nve., prof. 3.500 fr. Pierre, 21, bd., Sault, Paris.
 Peugeot P. 108, en parf. état, éq. compl., besoin argent. Delarue Maurice, Fleury-s.-Andelle (Eure).
 Peugeot 3 CV, cm. nve, ét. méc. imp. écl. élét. 2.000. Moulin, 66, r. Berthelot, Drancy.
 Rally, 1.100 cmc., culb., lig. spéc. tte beauté, cse vot. et plac. 8.500 fr. S'adr. Fidels 4, r. Filles-du-Calvaire. Tél.: Arc. 42-20.
 250 TIPS, éq. cpl., écl., sac. ét. nf. De-louard, 20, r. Montreuil, Vincennes, dm. mat.
 500 Ravat Blackburne, culb. bte Sig-mund, écl., t-sad, comp., 2.800 fr. Périgault, 6, rue Poulet, Paris-18^e.
 René Gillet, 350 cmc., te éq., excel. ét. mécan., t-sad, roul. 3.000 km., 2.500 fr. Automoto 250 cmc. AL. 12 montre, compt., sac. poignée sport, ét. de nf. 2.000 fr. E.H.P. 6 CV, torpédo en t. b. ét. 1.800 fr. S'adr. Cantalier, 18, r. Arago, Chatillon-s-Bagneux.
 N.S.U., arb. à came, 500, écl., mod. 1934. Norton internationale 1933, compl. av. écl. : Lucas. A.J.S. Racing T.T., arb. came, 350 sélecteur, mach. tr. vite pr. compétition. Garreau, 289, r. de Vaugirard.
 Terrot 250 et. nf., access. 1.500 fr. 20, r. St-Albin, Montrouge. Porte d'Orléans.
 Occasions à crédit :
 175 Motobécane, écl. 1.300 fr. 175 Terrot écl. 1.300 fr. 250 Motobécane, écl. 1.500 fr. 350 Terrot, b. ét., compt., 2.200 fr. 350 Terrot, ke, compt. écl., 3.200 fr. 350 Terrot 1.000 fr. 500 Monet, Mag, écl., side. 3.800 fr. 500 BSA., sid. écl. 1.000 fr. 500 Terrot RL, sid., bi-pl. 6.500 fr. Amilcar sp. écl., dém. 3.000 fr. J. Léger, 4, G. rue, Saint-Maurice, Pt. de Charenton. Tél.: Ent. 20-59.
 Soyer 350, culb., c. nve, écl. comp. t-sad, coff. AR. 2.500 fr. Sam. ap-mid., dim. mat. ou soir 7 h. Larry, 47 bis, av. Chichy-17^e.
 Soyer 250, 800 fr. Terrot 175, 600 fr. excel. ét. de nf. garant. Charles, 48, rue Gardent-Lapostol, Suresnes.
 Terrotistes ! pour acheter, vendre ou faire réparer au mieux votre Terrot, adressez-vous de confiance à Moto-Agency, 24, boul. de Charonne, Paris.
 Terrot Jap, 500, culb., t-sd, tte. éq. mot. rév. 3.500 fr. Kubanek, 193, av. Versailles-16^e

**ACHETEZ
 VOTRE MOTO DRESCH
 CHEZ UN SPÉCIALISTE**

MOTOS NEUVES
 bloc-moteur cardan - toutes équipées
 Vendues avec garanties
 250 et 350, Prix 2.000 (Valeur 5.600)
 500 Prix 2.500 (Valeur 6.500)

Type Spécial SUPERSPORT
 à culbut, sur rouleaux à aiguilles, boîte de vitesses sur roulements et aiguilles.
 Double Flector sur amortisseurs. Deux tubes d'échappement et silencieux, très rapide. Prix : 3.800 frs
 Supplément avec side car sport 1.500 frs

Transformation 500 Latérales en Culbuteurs
 TOUTES PIÈCES DÉTACHÉES POUR DRESCH
BOGEY - 57, boul. de Grenelle (Métro Duplex) PARIS (XV^e)

**LE PARE-FIGURE
 JEFCO**
 VOUS PROTÈGERA
 CONTRE
 LA PLUIE - LE VENT - LA NEIGE
 LE SOLEIL - LES PHARES - L'ACCIDENT
EDMOND KAHN, 9, Rue Béliador, PARIS (17^e)

Spécialiste KØHLER
 Atelier réparation, dépannage, toutes marques — Pièces de rechange
 Huiles et essence - Pneus
 Établ^{is} LABORIE
 24, Faub. Capeville - GISORS (Eure)

SILENCIEUX WILMAN
 à chicanes 18fr
 à spirale 25fr
 adopté par 22 constructeurs
 61 rue de Notre-Dame à Courbevoie
 tel. Défense 19 65

ALGY est chez lui...
 Agence GNOME ET RHONE
 Réparation et mise au point de : Terrot - Motobécane - F. N. B. M. W. - Gillet-Herstal - B.S.A. - Triumph (du type armée à 1934)
 12, Rue de Villeneuve, 12, ALFORTVILLE - Entrepôt 18-40

DRESCH - MOTOS
 PIÈCES détachées
 Expédition par retour
 Vente, Échange, Occasions GARANTIES
 6, Boul. Richard-Lenoir (BASTILLE)
 Ouvert de 8 h. à 12 h. 30 et dim. matin

GILLET-HERSTAL
 se vend au comptant et à crédit
 en 9-13-19 versements
 chez ROY
 164, Rue d'Alésia, PARIS

SIDECARS
 Il est donné un sidecar complet à titre de publicité, aux amateurs des nouvelles motos 500 cmc. latérales ou culbuteurs 1934. Reprise, crédit etc... Comptoir Eden, Boul. de Reims, N° 24, Paris-17^e.
 Automoto side New-Map Marchal, mot. compt. p. t. Cicca t-sad. 2.500 fr. Pépin, 1, av. Mirebeau, Bourg-la-Reine (S.).
 Dresch 350 cmc. et side exc. état, écl., compt., cause santé. S'adr. 7, av. de Verdun, Issy-les-Moulineaux.
 F. N., 750 cmc. ps. 715 x 115 sidecar alu. Vannod, roue indép., écl. élct., compt. vitesse, compte-tour, montre, klax. él. t-sad. Vergne, 5, r. du Général-Serc-de-Rivrières.
 Gillet-Herstal 500 cmc. culb. 5 CV side Belgian, ét. nf. 4.000 fr., à déb., marc. parf. Gillet-Herstal 350 cmc., lat. nve, n'ayant jamais roulé. 5.000 fr., à béd. S'adr. 12, r. Richelieu, Gennevilliers, Seine.
 Gillet-Herstal 350 cmc. 2 tps, tr. b. ét., ent. éq., t-sad. 2.000 fr. S. ap. 7 h. D. mat. Versepy, 18, r. Weymiller, Les Lilas, mét. Lilas.
 Terrot 500 Jap. av. sidecar, 2.500 fr., repr. en compte pl. faible. Hôtel, 73, Quai de Seine, Paris-19^e.
 Side à d. 300 fr. à déb. 6, impasse Saint-François, Paris 18^e.
 René-Gillet 6 CV, side bipl., parf. ét. 1.000 fr., d. m. ou s. 18 h. Dupont, 17, r. de la Procession, Rueil (Mont Valérien).

ECONOMISEZ !
 Ne jetez plus les batteries usagées, qui ne pouvant être rechargées par le courant électrique, le seront avec l'électrolyte Vitalite
 99, Av. Aristide-Briand - MONTROUGE (Seine)

Le meilleur casque à la portée de tous !!
 La fabrication en grande série permet d'offrir, à partir du 24 mars, le super casque

AMO
 BLINDÉ

à **95 fr.** au lieu de 125 fr.

Mais, c'est toujours le même ; rien de changé aux qualités qui ont fait sa réputation mondiale.

SOLIDITÉ due à son blindage d'acier. **LÉGÈRETÉ** 340 grammes **ÉLÉGANCE** Aspect du serre-tête en cuir.

Ets **AMO** Fab^{rs}, 23, Rue Descombes, PARIS-17^e

NEO-CULOT-E G
 Breveté S. G. D. G.
 Plus d'auto allumage
 Plus de bougies encrassées
 Sécurité absolue - S'adapte sur toutes les bougies. Pas de saillie à l'intérieur du cylindre.

LE NITOL
 Le plus ancien décalaminant dont les qualités lubrifiantes sont également reconnues de tous.
 La Calamine vaincue
 Rendement maximum de votre moteur
 Économie d'essence de 10 à 15 %

Réclamez ces spécialités à votre fournisseur ou adressez-vous pour tous renseignements à la Société du C.A.C.M., 13, rue Desaix, PARIS - Tél. : Ségur 36-72
 PIÈCES DÉTACHÉES POUR BUGATTI

GILLET-HERSTAL
 se vend au comptant et à crédit en 9-13-19 versements chez DUBUISSON
 205, Rue de Paris, GENNEVILLIERS

LIPTON Souvenez-vous que **LIPTON à DIJON** est le spécialiste des pièces moteurs, réparations, soupapes, axes, etc...

LA PLUS GRANDE MARQUE
 POUR MOTOCYCLETTES

V8W

SUR TOUTS DE ELLE ACCESSOIRES MOTOS EST LE SIGNE DE QUALITÉ

CATALOGUE FRANCO
 Ets V.W. 5, rue Franklin
 Le Pré Saint-Gervais

LES BOIGNÉES TOURNANTES

MAGURA

SEULES MÉCANIQUES COMPLÈTES
 EDMOND KAHN, 9, RUE BELIDOR, PARIS 17^e

ALLO, ALLO !!!
 Pour tout votre équipement Motocycliste
 Réservez vos achats pour le Samedi de Pâques
 LES **GALERIES DE L'EST**
 58, Boulevard de Strasbourg - PARIS
 vous réservent **UNE SURPRISE**
 Si vous ne pouvez attendre, venez nous voir -

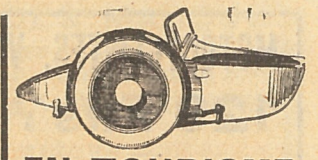
GILLET-HERSTAL
 se vend au comptant et à crédit en 9-13-19 versements chez RÉMY
 21, Rue de Tiencen - PARIS

René-Gillet 6 CV, car. Vannod, side bipl. gr. tour., b. équip., roue sec., écl. élct., compt., t-sad, rés. eau pr camp. 3.200 fr. à déb. Burnet, 15, r. F.-Fabre-15^e. Soir ou sam. apr-m., essais ttes dist.
 René-Gillet 6 CV, side Bernardet, avec tous access. 4.000 fr. S'adr. jours pairs. Porter, 43, rue Linois, Paris-15^e.
 Monet-Goyon 500 Mag. s. spt., écl. t.s., p. ét. 2.950 fr. R. 350 culb. Té, 10, r. Sedaine.
 Sup. Occ. moto side Soyer, 500, ent. éq. S'adr. Questier, 52, r. des Pyrénées, Par-20^e.
 Terrot 500 culb. 1932 av. side Belgian tourisme, éq. compl., roul. 6.000 km., prix 4.500 fr. Philippe, Grande-Rue, Mory par Mitry (Seine-et-Marne).
 Terrot 5 CV luxe, 33 monobloc luxe, tte équip., comme neuve, compt. kil., montre Cicca, av. side Bernardet grand sport. 5.250 francs. 11, rue Tanger, Paris-19^e.
 Terrot 500 monobloc side 1 pl. li, 10.000 km., et n., mécan. p., pas usé, nomb. acces. Voir Chef de garage, 27, r. Erard-12^e.
 Palais de la Moto, sides neufs, occasions. 82, av. des Ternes, angle bd Péreire, ouvert le dimanche.

CYCLECARS ET VOITURETTES

Palais de la Moto, cyclecars et voitures 82, avenue des Ternes, angle bd Péreire, ouvert le dimanche.
 Darmont sp., et nf. écl. élct., fr. AV. Rousseaux, 5, r. Entrepôt, Paris-10^e.
 Cause dép., serv. Morgan air, ligne mod. très bon état, gal. prêt à prendre rte, écl. élct. 2.000 fr. Jack Lefortier, 54, fg Saint-Honoré, Paris-8^e.
 Cyclecar Sénéchal, mot. 1.100 Ruby 4 cyl., écl. élct., capote, pare-brise, exc. ét. essai volonté. 2.000 fr. H. Abrial, Camp Del Prat par Pont-de-l'Arn (Tarn).
 Amilcar 6 CV, cab. sp. peint nve triplex spid. g. pn bal., p. ét. 4.200 fr. Rep. moto ou side. Pierre, 3, r. Sedaine, Roq. 37-11.
 Morgan 6 CV, carr. torp. sépc., parf. état méc., à vend. av. garant. occas. très intères. Bernoud, 23, r. Etex, Paris-18^e.
 Particulier vend 190 S. Peugeot cab. mod. 1931, nouv. calandre, ét. nf. 3.500 fr. Rouvillain, 35, r. des Poissonniers-18^e.
 Renault N.N.C.I. 4 pl., p. ét. m. batt. nve. 2.000 fr. Vaug. 09-48 ou 43, r. Javel-15^e.

GILLET-HERSTAL
 se vend au comptant et à crédit en 9-13-19 versements chez BRIQUET
 24, Rue Henri-Poincaré, PARIS



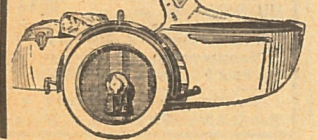
**EN TOURISME
 COMME
 EN SPORT**
 Les Side-Cars **BERNARDET** affirment leur supériorité

**EN VITESSE
 16 RECORDS
 DU MONDE**
 avec Kœhler-Escoffier

**EN TOURISME
 PARIS-NICE**
 5 BERNARDET au départ, dont un **GRAND-ROUTIER**
 5 BERNARDET à l'arrivée
SANS PÉNALISATION

ers ex-æquo
 Tinoco sur **MONET-GOYON**
 Barthélemy sur **SOYER**
 Bernard sur **GNOME-et-RHONE cv²**
 Naas sur **GNOME-et-RHONE cv²**
 Vaury sur **GNOME-et-RHONE cv²**

Remportant en outre :
COUPE DES SIDECARS
 avec Naas et Bernard sur CV.2
COUPE de l'A.C. de NICE
 avec Naas-Bernard-Vaury sur CV.2
COUPE DE MOTO-REVUE
 avec Barthélemy sur SOYER
 5, Rue des Bruyères, 5
 BOURG-LA-REINE (Seine)



MOTOCYCLISTES, VOTRE VIE VAUT-ELLE

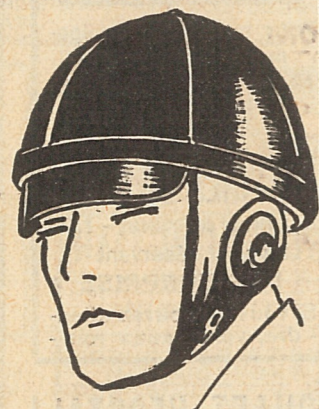
129 Frs ?

OUI ?

ALORS MUNISSEZ-VOUS SANS TARDER D'UN CASQUE BAYARD

NON ?

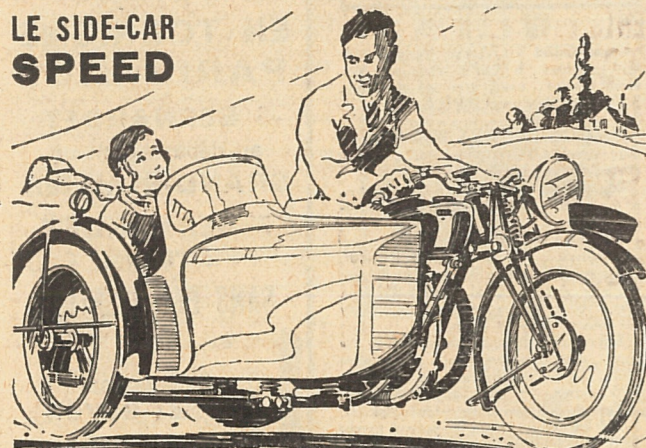
ALORS ACHETEZ AU RABAIS UN CASQUE QUELCONQUE



Brochure N° 7 franco sur demande

Ét^{ts} DUPUY-CHAUTARD - 28, r. de Château-Landon, PARIS-10^e

LE SIDE-CAR SPEED



LE BONHEUR des DAMES

LE PLUS BEAU DES SIDE-CARS SPORT

mod. luxe teinte au choix Châssis sans SOUDURE 1.500

Son nouveau modèle type "Tour du Monde" avec la grande malle arrière genre coquille 1.620

Son bi-place grand luxe disposé côte à côte 1.950

OUVERT TOUTS LES DIMANCHES

SPEED, 4, R. CHARLES-RENOUVIER, PARIS

LA NOUVELLE 500^{cm3} SUPERSPORT - D. F. R

2 cylindres, Soupapes en Têtes, Montage spécial sur Rlt aiguilles "Nadella" MACHINE FORMIDABLE - Éclairage accus, klaxon, compteur, montre. POUR SOLO 130 kms. H. équipée 3.900 fr. OU SIDE-CAR

500 latér. équipée : 2600 fr. TRANSFORMAT. des anciennes 500 lat. usagées en 500 culb. neufs compl. 1.800 fr. par frein à tambour, posé 180 fr. Montage en sus : 300 fr.

Expédition province contre acompte de 500 fr. - Ouvert tous les jours et Dimanche R. DANVIGNES, 6, Bd Richard-Lenoir - PARIS (Castille) - Roq.29-28

B. M. W.
BELLES OCCASIONS GARANTIES
750 Tourisme..... Frs 7.500
750 Sport..... Frs 8.500
machines revisées, en parfait état, vendues de toute confiance. Équipement Bosch complet, garanties dans les mêmes conditions que les machines neuves.
BASTIDE, 56, Boul. de Clichy, PARIS

Plusieurs Villard, fourgonnettes et torpédos, réelles occasions. Visibles 16, rue de Rouvray, Neuilly.

Peugeot 301, dernier modèle 1934. 2.000 km., comme neuve, occasion rare. Imbernotte, 1, rue des Acacias, Paris.

Rosengart, 6 cyl., cond. int., Coach, 4 pl., 2 portes, mot. spéc., 2 carb., vis. gar., 110 km.-heure, conv. à amateur..... 11.000

Salmson, double arbre à cames.. 4.250

Caban spéc., type Bol d'Or, mach. spéc. préparée pr cette compétition, mot. Ruby, neuf..... 7.850

Sandford..... 5.250

Roadster Lombard, sp., voit. uniq. 6.800

Peugeot 190. S.t. bien, pneu.neufs 2.950

Delage D. 8 c. int., 7 pl., impecc. 12.500

Morgan 6 CV, écl. él., frein AV... 2.400

Morgan 6 CV, Et.France, m. 33. 5.200

Morgan spéc., culb. te équip... 4.800

201 Peugeot, cond. int., 4 places.. 5.950

P. Brissonnet et Cie, 4, r. Charles-Renouvier, Paris (20^e). Tél. Roq. 07-67.

ON DÉSIRE ACHETER

Achat compt. maxim. motos, voitures, arg. de s. Verchère, 21, r. Tlemcen-20^e.

Suis acheteur motos toutes marques. Lacroix, 56, bd Diderot, Paris-12^e.

Palais de la Moto achète le plus cher. 82, avenue des Ternes, angle bd Péreire, ouvert le dimanche.

Achète ai d'occasion bon appareil photographique à pellicule 6 1/2 x 11 et longuevue très fort grossissement. Perreaz, rue André-Chénier, Romans.

J'achète au mieux motos modernes. Moto-Agency, 24, bd. de Charonne, Paris.

ÉCHANGES

Vends ou éch. G.-Herts. 500 culb., écl. Bosch contre 350. Pierre, 21, bd Sout, Paris.

Soyer 500, 4 vit. Salon 33, av. Bernardet grd rout., p. ét. c. Amilcar ou Fiat, 5 à 7 CV. Lesueur, 58, r. Dunkerque-9^e. Gar. s'abst.

Citroën 5 CV, 3 pl., tréf. ou 5 CV. Peugeot, cab. c. moto. Gros, 33, r. Gergovie-14^e

Chenard 7 CV, C.I. rde 4 pl. ptes. 3.000 fr., rep. 250. Haudebourg, 5, Grande-Rue, Fresnes.

Palais de la Moto échange motos et voitures. 82, avenue des Ternes, angle bd Péreire, ouvert le dimanche.

GILLET-HERSTAL
se vend au comptant et à crédit en 9-13-19 versements chez LAVERGNE
5, Rue Félix-Faure, VINCENNES

GILLET-HERSTAL
se vend au comptant et à crédit en 9-13-19 versements chez GRIMAUULT
5, Rue de Chateaux, FONTERAY-aux-ROSES

H. HOUDIN
Concessionnaire exclusif

TERROT

tient à votre disposition la gamme complète des motocyclettes et un important stock de pièces détachées d'origine, ainsi que son ATELIER SPÉCIALISÉ

50, Bd de la République, 50 LA GARENNE-COLOMBES
Tél. : Charlebourg 20-06

VENTE A CRÉDIT

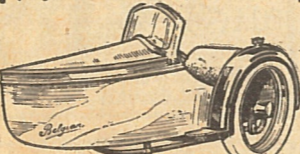
PIÈCES HARLEY
pour Catalogue gratis - Prix sans concurrence Bougie spéciale "SPLITDORÉ" Prix: 25 fr. Établissements Pierre PSALTY 271, Boulevard Péreire - PARIS
Tél. Ftoile 55-52 Mét. Maillot.



CLINIQUE DES CADRES
Un cadre réparé chez MARCHAND est un cadre neuf.
Tél. : Péreire 20-63
MARCHAND Frères - 16, rue Danton, Levallois

GARAGE Pont de DESSIN Billancourt.
73, quai du Point-du-Jour TERROT - MOTOCONFORT PEUGEOT - MONET-GOYON KOEHLER - ESCOFFIER en magasin

SIDE-CARS BELGIAN
10 MODÈLES DEPUIS..... 1.350 FRs payable 100 fr. par mois



62, rue Rochechouart, PARIS-IX^e

DEPREZ

AGENCE DES GRANDES MARQUES

187 bis, Rue Armand-Silvestre, COURBEVOIE (près Gare d'Asnières) - Défense 07-02
A PARIS - 7, Rue Meslay (Métro République) - Ouvert Dimanches et Fêtes

PEUGEOT - TERROT - F. N. - GNOME-RHONE - MONET-GOYON - RENÉ GILLET
MOTOCONFORT - MOTOBÉCANE, etc...

DÉPANNAGE - ATELIER de RÉPARATIONS - STOCK de PIÈCES

OCCASIONS RÉVISÉES GARANTIES 6 mois
Visitez notre magasin de Courbevoie, plus de 50 motos d'occasions Liste détaillée adressée à toutes demandes Apprend à conduire dans endroit clos gratuitement

ACHAT - ÉCHANGE

Toutes Motos
PRIX SPÉCIAUX AU COMPTANT
CRÉDIT 1/4 à la commande
F. N. visible à Paris

UNE AFFAIRE !!!

DEPREZ met à l. disposition de sa clientèle un atelier avec outillage pour effectuer, eux-mêmes toutes réparations à leurs motos, la semaine ou le dimanche et entièrement GRATUIT.

DIVERS

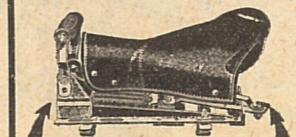
A prendre en magas., pas d'expédition, chaîne véloc., et motos, le m. 9 fr. et 25 fr. courroie de 1 m. 70 en 19 mm. la courroie 10 »
carburateurs neufs et compl. 50. » 75 »
guidons élastiques g. m. neufs.... 10. »
rep.-pieds AR. neufs, la paire..... 5. »
Dalbiac, 1, r. Jardins-St-Paul, Paris-4^e.
Chambre à louer, loyer 1.000 fr. Ecr. Vincent, s'adr. 41, bd Saint-Germain.

Magnéto neuves Saga (rupteurs grande vitesse) AV variable, dispositif Bourden, 1 et 2 cylindres 100. »
en échange Standard 65. »
Dynamos 6 volts neuves Saga avec disjoncteur débit simple 100. »
débit double 110. »
échange Standard 70. »
Rupteurs av. vis platine irradiée .. 25. »
Vis platinées, le jeu 14. »
Attache-à bougie ébonite, type à rotule, la pièce 1,25
Prix sans garantie de quantité limitée. Ets. Jaime, 61, rue de Villiers, Neuilly.
Cuissard depuis 18 fr., gants à tirette 16 fr. n. Wasson, 9 bis, r. des Bergers-15^e.
En neuf, soldes quantité limitée : pneus et courr. pr Motobécane 26 x 3, 5 25 x 3, 27 x 4, etc. Dalbiac, 1, r. Jardins-St-Paul.
Garage spéc. pr motos, sides, clair et bien situé, bas prix. 3, r. Emile-Lepeu-11^e.
Guidon sport, chromé 30 et 25 fr., garde-boue toute dimension, coffre à outil, sac, poign. tournante Bink, acces. toute marque, moteur Villier, 175, ét. neuf. Garreau, 289, rue de Vaugirard.
L'inventeur de la moto-chenille répare t. les mot., rectif. cylindre, Renard Louis, Mécan. 162, bd de Charonne, Paris-20^e.

SAINT-GERVAIS MOTOS
LOUIS BARDET
AGENT DES GRANDES MARQUES / DOLLAR TERROT MONNET-GOYON DAX
ÉCHANGES - REPRISSES - CRÉDIT ATELIER DE RÉPARATIONS
STOCK COMPLET DE PIÈCES DÉTACHÉES DOLLAR ET CHAISE
PARIS-10^e - 7, Rue du Pré-Saint-Gervais, 7 - PARIS-19^e
Ouvert Dimanches et Fêtes - Métro : Place des Fêtes - Tél. : Nord 93-44

FABRIQUE DE VÊTEMENTS ET D'ÉQUIPEMENTS POUR MOTOCYCLISTES
CASQUES - SACOCHES - SERRE-TÊTE (Cuir et tissu) CUISSARDS - SACS - GANTS - VESTES - GUÊTRES - BLOUSONS - MANTEAUX - PÉLERINES - MUSETTES (Motos et Vélos)
Exigez la marque **DESBROSSES**
Catalogues sur demande
266, Boulevard Voltaire - PARIS

VOULEZ-VOUS AVOIR LA PAIX DANS VOTRE MENAGE et faire plaisir à votre femme faites monter de suite un "RÉCRÉO"



réglable immédiatement de 25 à 135 kilos C'est le meilleur des tan sad Il n'a pas d'équivalent
FRS 290
Demandez-le à votre fournisseur habituel
BASTIDE, 56, boul. de Clichy, PARIS

MOTOS SAROLÉA d'HERSTAL

Champion de Belgique de vitesse 1931-1932-1933

CRÉDIT même prix qu'au comptant
COMPTANT conditions spéciales

Reprise de toutes Motos

ATELIER Spécial de réparations

MAGASIN de VENTE et pièces détachées :
62, Rue Rochechouart, 62
PARIS-IX^e Téléphone : TRUDAINE 15-95

Attention!... **GAZOVOK MOTOS AUTOS**
...Prévient et passe!...
Avertisseur de grande puissance fonctionnant sur les gaz d'échappement.
HARMONIEUX...NET IMPÉRATIF...EFFICACE
11, Rue Grolée LYON
GROSSISTES - STOCKISTES!! Prévoyez vos Besoins!!!

GILLET-HERSTAL
se vend au comptant et à crédit en 9-13-19 versements chez LATSCHA
16, Rue Auguste-Bailly - ASNIÈRES (Seine)

Bicycl. Terrot, cad. 60 fr. AR. Ter. écl. p. et 300 fr. Nivard, 65, r. Traversière-12^e.
Pièces pour B.S.A. et Triumph armée Dalbiac, 1, r. Jardins-St-Paul, Paris-4^e.
Palais de la Moto échange différence à crédit. 82, av. des Ternes, angle bd Péreire, ouvert le dimanche.

OFFRE D'EMPLOI

On demande d'urgence un menuisier à l'entretien actuellement. Travail d'une semaine sans discontinuer. Voir Moto Revue.

Durandal, 350 culb., 2 échapp., cadre, tôle, écl. élec., compt. sacoches cavalerie, t-sad, ét. mécanique et email parfait. Paul, 107, rue Haxo, Paris-20^e.

DERNIÈRE HEURE

Tan-sad nf val. 345, céd. 190. Blouson nf 70. Sacoches 40. Ciré 70. Cuissards, guêtres dame, lunettes, rep.-pieds, bx prix. Cost. ski nf dame 150. Houssard, 20, rue Lehot, Asnières

Reprise, ach. aux meill. prix de toutes moyocyl., en éch. d'une Peugeot neuve, Ag. Peugeot, 3, bd St-Marcel, Paris-13^e. Jaurès-Sport, 54, av. J.-Jaurès, Paris-20^e.

Assurez-vous à "MOTO-REVUE"

Vous voulez un éclairage moderne... Allez chez Maglum échanger votre ancien modèle...



ECOLE DE MOTOS

AGENCE DES GRANDES MARQUES ATELIER DE RÉPARATIONS
(Ouvert le Dimanche, fermé le Mardi) 37 bis, rue de Montreuil (face rue Roubo)

G. AUGOYAT

8, Avenue Dorian - PARIS-XII^e
(Face Métro Nation)

PIÈCES ARMÉE POUR
B. S. A. TRIUMPH
Catalogue illustré franco
Expéditions Province
F. DELAUNAY
62, r. Rochechouart, PARIS-9^e

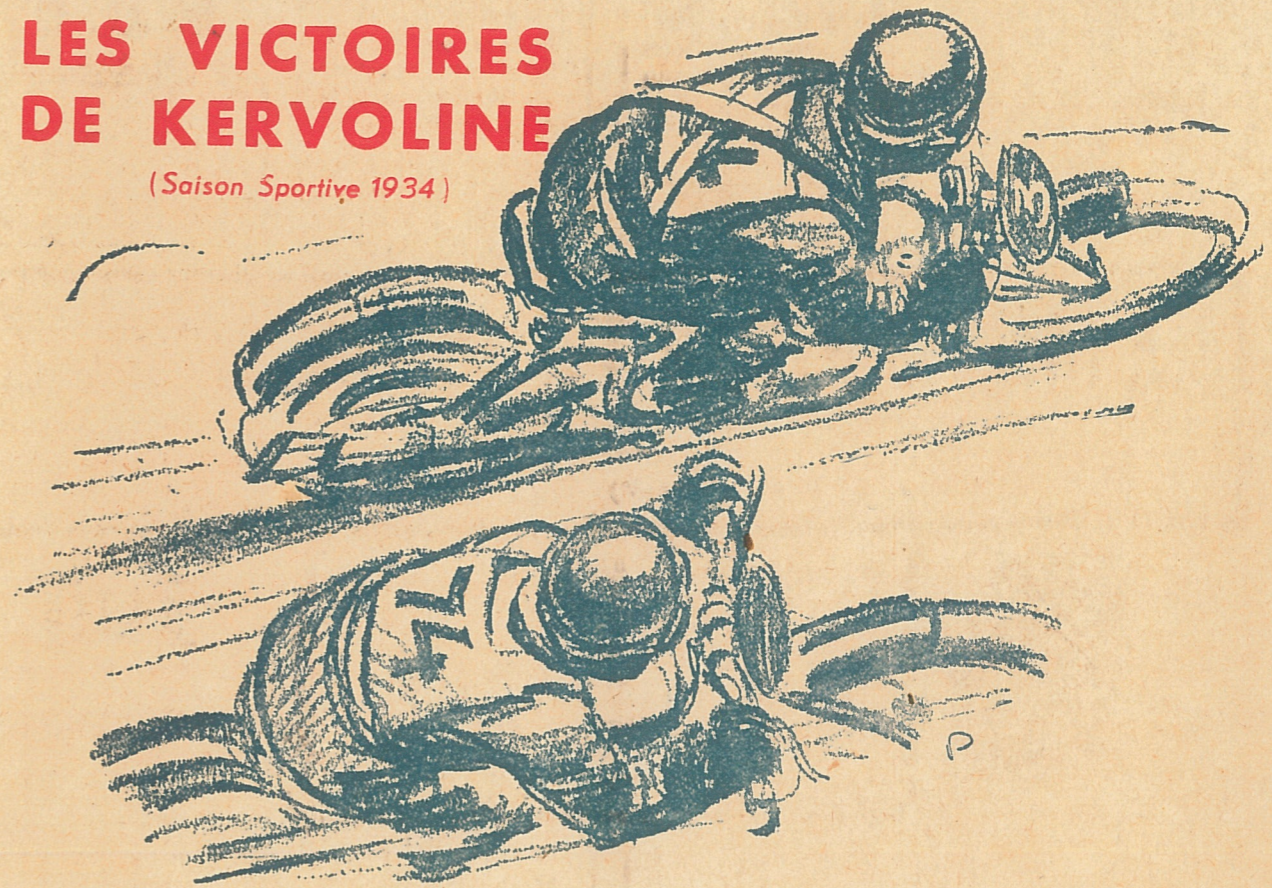
DAX - TERROT - PEUGEOT
motos neuves et d'occasion
12 et 18 mois de crédit
GARANTIES 6 MOIS - Achat
Reprise de toutes motos
Ouvert même le dimanche
VOLTAIRE - MOTOS
26, Rue Voltaire, PARIS-XI^e

1275 fr.
Side Grand Sport
Pneu et montage compris
— 10 Modèles —
Sport et Touriste
E. RICHARD
184, Avenue de Choisy, 184, PARIS
Gob. 54-23 - Métro : Place d'Italie

M. G. C.
dans PARIS-NICE
1 seul engagé
1 belle victoire
LEMARDELÉ sur 500 M. G. C.
gagne une Médaille d'Or
et le challenge **DEUDON**
Motos M. G. C. - CORBELIN (Isère)

LES VICTOIRES DE KERVOLINE

(Saison Sportive 1934)



PARIS-NICE MOTOCYCLISTE

Motos 175 cmc. 1^{ers} ex-æquo, médaille d'or, **COGNERAS (Terrot)**, **RICHARDSON (Terrot)**, **DOUGLAS (Magnat-Debon)**.

Motos 250 cmc. 1^{ers} ex-æquo, médaille d'or, **DURAND (Terrot)**, **ESTRADERE (Terrot)**.

Motos 350 cmc. 1^{ers} ex-æquo, médaille d'or, **MAISONNEUVE (Magnat-Debon)**, **GROPPO (Magnat-Debon)**, **INNICARB (Monet-Goyon)**, **PERRIN (Monet-Goyon)**.

Motos 500 cmc. 1^{ers} ex-æquo, médaille d'or, **CAPDEPONT (Motoconfort)**, **MONTMEY (Terrot)**, **RICHARD (F. N.)**, **GAUTHIER (Magnat-Debon)**, **ONDA (Magnat-Debon)**, **LEMARDELÉ (M. G. C.)**.

Side-cars 600 cmc. 1^{ers} ex-æquo médaille d'or, **VAURY (Gnome & Rhone)**, **TINOCO (Monet-Goyon)**, **BARTHELEMY (Soyer)**.

COUPES

Coupe de l'A. C. de Nice, Gnome & Rhône (Vaury).
Coupe de Moto-Revue side-cars, Soyer-Bernadet (Barthélemy).
Coupe Empire Oil, Monet-Goyon (Innicarb, Tinoco, Perrin).
Challenge Deudon M. G. C. (Lemardelé).

Coupe de la Côte d'Azur, F. N. (Richard).
Coupe de la catégorie 175 Terrot (Richardson, Cogneras).
— — 350 Monet-Goyon (Innicarb, Perrin).
— — 500 Magnat-Debon (Gauthier-Onnda).

Tous ces résultats ont été obtenus grâce au superlubrifiant **KERVOCYL GRAPHITE** et à la **NOUVELLE**

F 34 105

KERVOLINE

COURSE MINÉRALE

LA MOTO POUR TOUS

achète comptant ttes motos vend à crédit en 18 mois

Garantie de 6 mois contre tous défauts — Livraison immédiate — Permis gratuit

Ouvert même Dimanche matin 3, rue Aumont (13^e) - Tél.: GLACIÈRE 10-20 Ouvert même Dimanche matin

UN SEUL PARTOUT et pour TOUS Le Casque "GENO" métallique 6, fg St-Honoré, Paris



Abonnements

	UN AN 52 numéros	6 mois 26 numéros	3 mois 13 numéros
France et Colonies :	45 fr.	23 fr.	14 fr.
Union Postale :	66 fr.	34 fr.	20 fr.

Allemagne, Argentine, Autriche, Belgique, Bulgarie, Canada, Congo Belge, Espagne, Hongrie, Luxembourg, Maroc (zone espagnole), Mexique, Pays-Bas, Pologne, Portugal, Roumanie, Serbie, Suisse, Tchécoslovaquie, Russie.

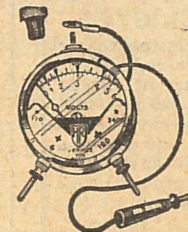
Autres pays :	84 fr.	43 fr.	25 fr.
Militaires :	25 fr.	12 fr.	8 fr.

TERROT
Pour vendre, acheter, échanger consulter d'abord :
A. DUBOIS
recordman du Bol d'Or 175 cc.
56, rue Aristide-Briand, LEVALLOIS
Tél. : Wagram 51-59

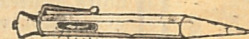
NOS PRIMES HEBDOMADAIRES



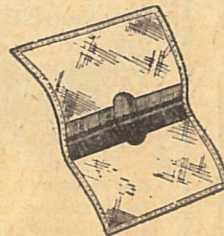
"Eustrolac" incomparable pour la beauté, l'entretien et la protection de vos carrosseries.
Valeur : 22 francs.
Abonnés : 9 —
Lecteurs : 11 —
Port : 2 —



Le Voltmètre de poche permettant de vérifier la tension des accus
Valeur : 35 fr.
Abonnés : 20 fr.
Lecteurs : 30 fr.
Frais d'envoi : 2 fr.



Le Stylo porte-gomme combiné avec un vérificateur instantané d'allumage
Valeur : 10 fr. Abonnés : 7 fr.
Lecteurs : 9 fr. Port : 1 fr. 50



PORTE-CARTE D'IDENTITÉ
Pour tous vos papiers
Valeur : 18 fr.
Abonnés : 10 fr.
Lecteurs : 12 fr.
Frais d'envoi : 2 fr.



PORTE-MINE FUME CIGARETTES
Valeur : 20 fr.
Abonnés : 14 fr.
Lecteurs : 16 fr.
Frais d'envoi : 2 fr.



L'ECLAIR
désulfate, régénère, conserve et prolonge les batteries d'accumulateurs
Le 1/2 litre.
Valeur : 10 fr.
Abonnés : 7 fr.
Lecteurs : 8 fr. 50
Prix à nos bureaux

Les frais d'envoi en province s'élèvent à 7 fr. 75 pour un flacon et à 9 fr. 75 pour 2 flacons.



Lampe électrique de poche sans pile, fonctionnant par un petit alternateur placé à l'intérieur. Très pratique.
Valeur : 55 fr.
Abonnés : 35 fr.
Lecteurs : 50 fr.
Port : 2 fr. 50.



La véritable blague **ECLAIR** s'ouvre et se ferme instantanément. Etanche. Présentation de 1^{er} choix.
Valeur : 30 frs.
Abonnés : 20 frs.
Lecteurs : 27 frs.
Frais d'envoi : 2 frs.



Contrôleur de pression **EDCO** en pochette cuir.
Valeur : 30 fr.
Abonnés : 16 fr.
Lecteurs : 22 fr.
Frais d'envoi : 2 fr.



Super-huile **Firezone** pour le graissage des parties hautes du moteur. Valeur : 10 fr.
Abonnés : 7 fr.
Lecteurs : 8 fr. 50.
Port : 2 fr.

Toute demande de renseignements, émanant d'un lecteur au numéro, doit être accompagnée de deux bons portant des numéros d'ordre différents et d'un timbre à 0 fr. 50
Nous prions nos abonnés, pour nous permettre de leur répondre IMMÉDIATEMENT, de joindre toutes les fois que cela leur sera possible, une bande d'envoi de leur numéro portant leur adresse. Cette petite formalité nous fera gagner du temps... et à vous aussi, MERCI.

PARIS-NICE 1934

Dans cette épreuve extrêmement sévère,
(872 kilomètres en une seule étape) rendue plus
pénible encore par les mauvaises conditions atmos-
phériques.

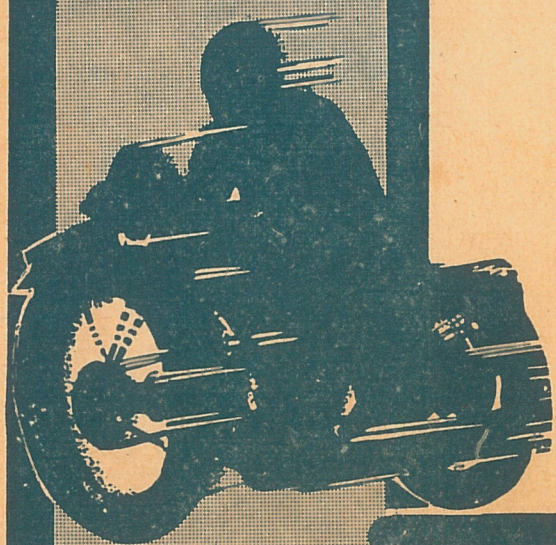
AUTOMOTO remporte une superbe victoire
en amenant à NICE, sans pénalisation,
quatre machines et en remportant quatre
premières places ex-æquo.

En 250 cm³, Miss BELLA ;
SARTORIO, agent de la marque
à NICE ;
VIVIÈRE, agent de la marque
à COMPIÈGNE.

En 500 cm³, ORENGA.

L'équipe **AUTOMOTO** remporte enfin la
coupe de **MOTO-REVUE** (SARTORIO
et ORENGA) et la coupe **DRAGO**
(Miss BELLA).

Huiles MOBIL-OIL - Chaines YELLOW - Pneus DUNLOP.



AUTOMOTO

61, Avenue de Rochetaillée - SAINT-ÉTIENNE (Loire)