

27^e ANNEE N° 836. — 17 MARS 1939

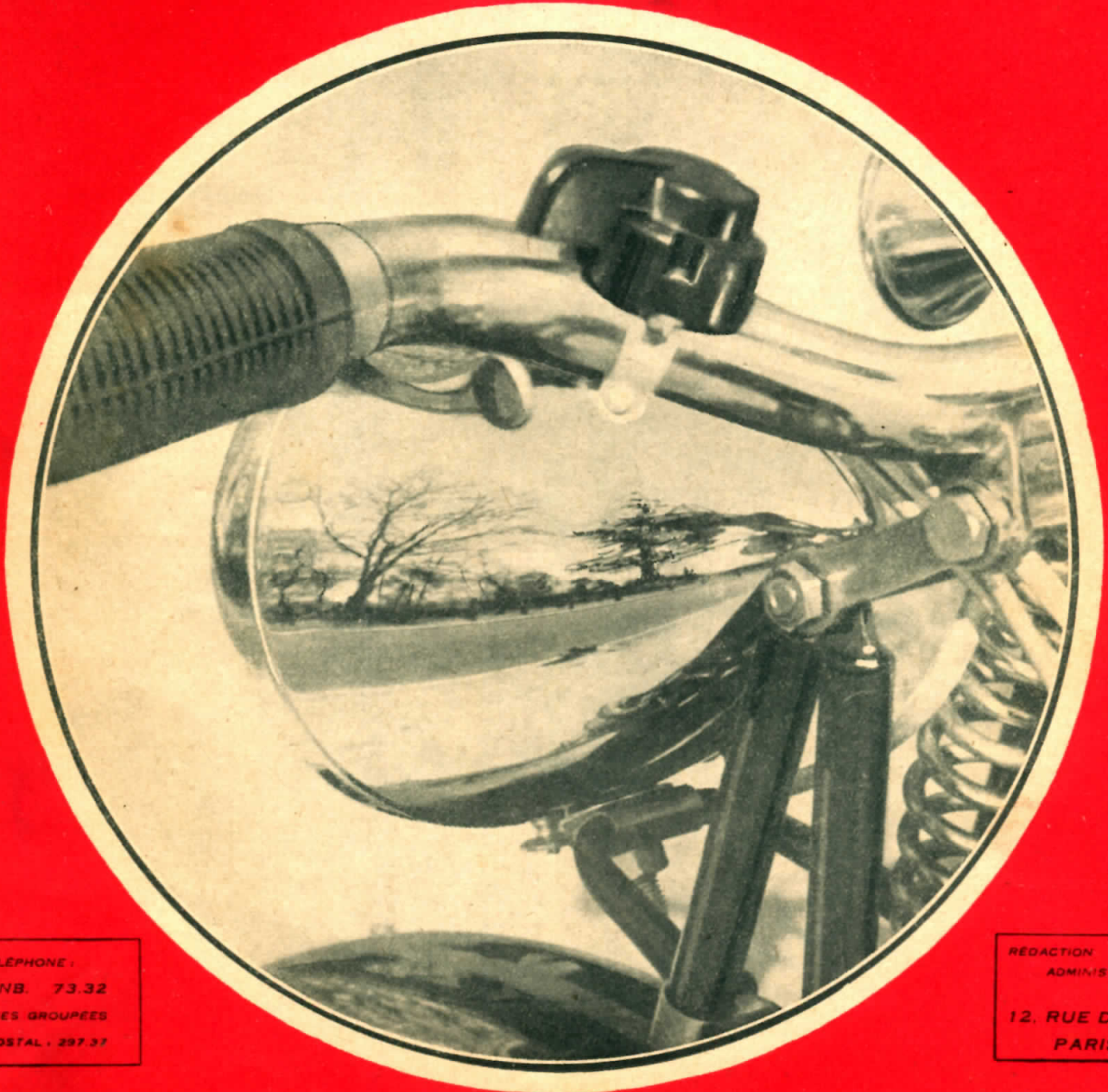
LE VELOMOTEUR
ALCYON

TOUS LES
VENDREDIS

LE NUMERO
1^{er} 50

Moto revue

VELOMOTEURS
MOTOS, SIDECARS
CYCLECARS



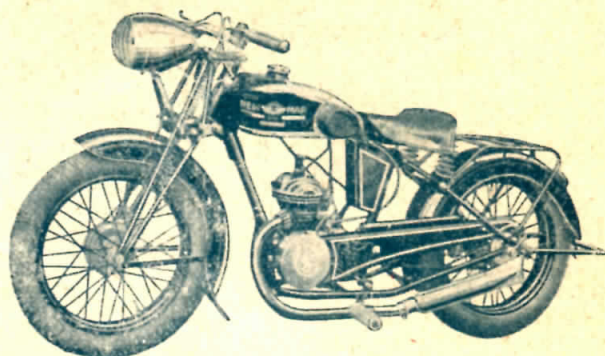
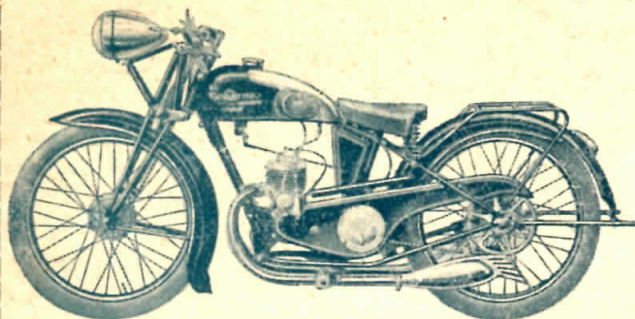
TELEPHONE :
GUTENB. 73.32
4 LIGNES GROUPEES
C/C POSTAL : 297.37

REDACTION
ADMINISTRATION
PUBLICITE
12, RUE DE CLÉRY
PARIS (2^e)

Les VÉLOMOTEURS

Sont tous équipés avec les célèbres
MOTEURS SACHS ou AUBIER-DUNNE

NEW-MAP



AD 113 100 cmc Aubier-Dunne monovit. débr
AD 114 100 cmc Aubier-Dunne 2 vit. pt. mort
AD 115 100 cmc Aubier-Dunne 3 vitesses kick
F S 122 100 cmc mot. Sachs 2 vitesses
FSK 124 100 cmc mot. Sachs 2 vit. kick

TOUS NOS MODELES PEUVENT SE LIVRER EN
« PRESENTATION SUPER-CONFORT »

Tous nos modèles de vélomoteurs sont montés avec notre nouveau cadre semi-berceau, réplique fidèle et absolue de nos cadres de grosses motos dont la valeur et la technique s'affirment depuis de nombreuses années

DESCRIPTION GENERALE. — Cadre semi-berceau, raccord de direction monobloc Fourche entièrement brasée à para- lélogramme déformable, ressort central à compression amortisseur de fourche Réservoir en selle, forme croise, chromé contenance 8 litres. Transmission par chaîne unique avec pédalier à roue libre. Freins à tambours de gros diamètre, A_h 150 m/m. Selle confortable, hauteur réglable. Pneus de 600 X 65. Garde-boue très enveloppant Guidon chromé, attaches soudées. Silencieux efficace. Finition de grand luxe. Email anglais spécial, décoration de luxe Toutes pièces chromées

CATALOGUES ET RENSEIGNEMENTS

USINES : LYON, 124, Avenue Lacassagne

AGENCES PARIS : VOIVENFL, 34, Rue de Charonne
FROTEY, 12, Rue Jean-Nicot

LES NOUVELLES

350-500-750-1000 cc.

MODELES 1939

RENE GILLET

En Solo ou avec Sidecar

SONT TRES RAPIDES

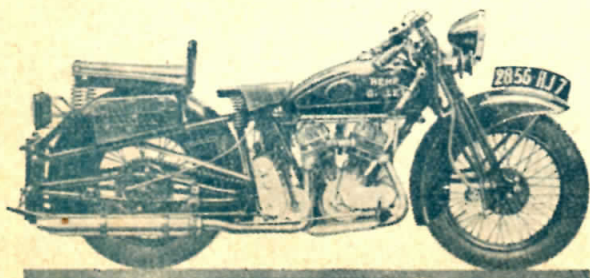
ROBUSTES, ECONOMIQUES, SURES

LES MODELES
AVEC

SUSPENSION AR ELASTIQUE

En Solo ou avec Sidecar

Assurent le Maximum de Confort



RENE GILLET

126^{bis}, Av. Aristide-Briand

(Ancienne Route d'Orléans)

MONTROUGE (Seine)

AGENCES :

LYON : 1, Quai Claude-Bernard

ALGER : 5, Chemin des Crêtes, LA REDOUTE

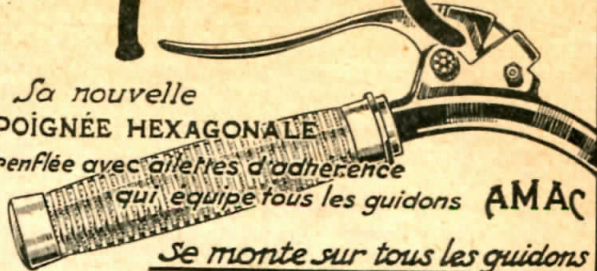
Satisfaction Sécurité

en employant
pour votre
moteur

Castrol
BREVETÉE
(S.G.D.G.)

AMAC

La nouvelle
POIGNÉE HEXAGONALE
renflée avec ailettes d'adhérence
qui équipe tous les guidons AMAC



Se monte sur tous les guidons

La Pièce : 12 FR.

Chez tous les motocistes

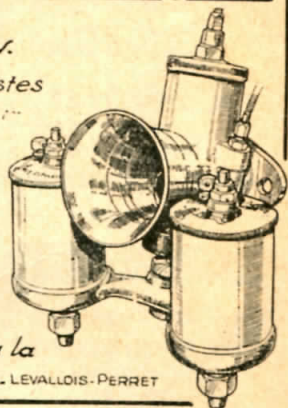
SON CARBURATEUR
DES RECORDS

AMAC

à la renommée mondiale

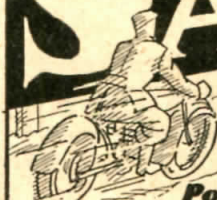
Tous renseignements
techniques à la

Soc. AMAC 40, rue de Villiers, LEVALLOIS-PERRET



BLOCS MOTEURS 98 - 100 CM³

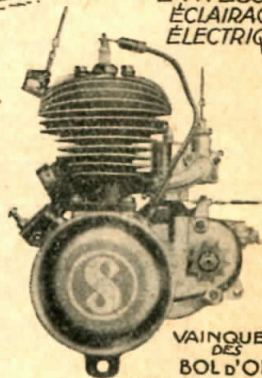
SACHS



DÉBRAYAGE
POINT MORT
2 VITESSES
ÉCLAIRAGE
ÉLECTRIQUE

Pour
VÉLOMOTEUR
ou
MOTO-LÉGÈRE
avec tous les avantages
des Grosses Motos

CATÉGORIE 125 CM³
en 1938 comme en 1937
la meilleure perfor. en 24 h.
1.631 kms 774 soit
67 kms 990 à l'heure

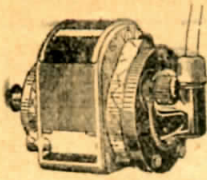


VAINQUEUR
DES
BOL D'OR
1934-1935-1936

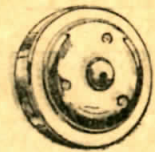
BON Pour avoir la liste des Marques munies de ces
Moteurs et le Catalogue.

William DUMONT 12, Av^{ue} Claude Vellefaux
PARIS-XE

Ag^t gén. de FICHTEL et SACHS, Schweinfurt (Allem.)



REPARATIONS
Magnétos. — Volants magnétiques toutes marques. — Tout l'Équipement Électrique
Accus Fulmen
Etablissements ALECAU (E. Séniquette), Ex-chef d'atelier des Magnétos Mée
56, Avenue Jean-Jaurès, 56 — ARCUEIL (Seine)
— Maison de Confiance — Téléphone : ALESIA : 06-98



**LE PLUS BEAU
STOCK D'OCCASION
REVISEES ET GARANTIES**

Agences des gdes marques
Réparations soignées
Toutes pièces détachées

Permis moto
Ecole et formalités

G. AUGOYAT

34, r. de Picpus, PARIS-12^e
Dorian 50-60

Automobilistes, Motocyclistes !

Ne décalassez plus votre moteur pour décalaminer. Ajoutez à l'essence : CARBOHYD en comprimés.

Suppression complète de la calamine et du cliquetage. Départs instantanés, meilleures reprises et tenue en côte ; 10 à 20 % d'économie d'essence garantie.

Contre ce bon d'essai (M.R.9.) et 10 timbres à 90 centimes, vous recevrez deux boîtes de tablettes pour cent litres de carburant et une documentation complète.

CARBOHYD, 111, Bd Magenta, Paris (10^e).



**VOTRE SÉCURITÉ
est assurée par
Le Casque "GENO"**

Homologué par l'U.M.F.

Gros : GUENEAU & Cie
6, Faubourg St-Honoré, Paris-8^e



BIANCO-MOTOS

AGENCE EXCLUSIVE

MOTOCONFORT

Du vélomoteur
à la 500 cmc.

200

motos et autos occasion

Reprises

Echanges

Réparations

VENTE A CREDIT

Stock complet
accés. et pièces détach.
92, av. de Verdun, 92
ISSY-LES-MOULINEAUX
Tél. Michelet 22-39



Du chic, du grand confort, de la robustesse, du fini
Une roue indépendante intégrale
C'est un sidecar signé ROY
134, Avenue Gambetta — 36, Rue de Bordeaux
MAISONS ALFORT (Seine)

PNEUS
600x55 tringle
25x3,00 —
26x3,50 —
27x4,00 —

PNEUS SPECIAUX pour
DIRT-TRACK
et MOTO-BALL

DEMANDEZ
NOS TARIFS

LES DOCKS DU PNEU
387, Rue de Vaugirard,
PARIS (XV^e)
Vaugirard 41-42

Lucien PSALTY
Agent général
NORTON, A.J.S., ARIEL
vous présente
le nouveau vélomoteur
NEW-MAP
Superconfort



COMPTANT — CREDIT
50, Rue Brunel, 50
PARIS

Motorist-Sport

41, av. des Ternes, 41 — PARIS



Casques protecteurs 75 frs
Cuissards moto 39 frs
Sacoques cuir (la paire) 39 frs
Blousons de sports 59 frs
TABLIERS de MOTO... 99 frs
Toile cuirarmé

Tentes pour 3 personnes
depuis 150 frs et 225 frs

Le catalogue est envoyé contre
2 francs et remboursé par un
Bon de 5 francs

OCCASIONS
TOUTES
MARQUES

Visibles au Service des Occasions de
GNOME ET RHONE
49, Avenue Grands-Armée - PARIS
Sur demande la liste des occasions disponibles

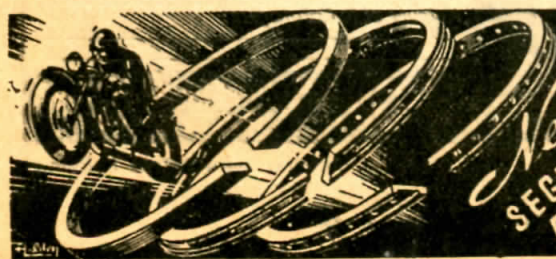
MOTOS B.S.A. CYCLES

LA PREMIÈRE MARQUE DU MONDE

VENTE
PIECES DETACHEES
REPARATIONS

BELLES OCCASIONS

25, rue Duret, 25 -- Paris (16^e) - Tél. Passy 82-20



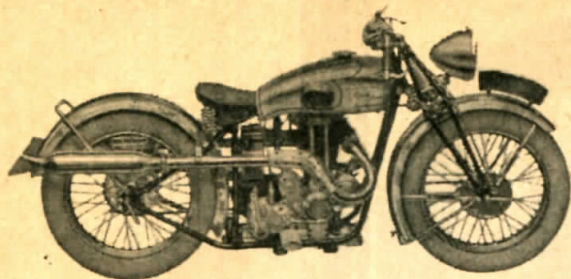
Longévité de votre moteur?
SÉRIOSITÉ!... LONGÉVITÉ DE VOTRE MOTEUR?
SEGMENTS D'ÉTANCHEITÉ
ARDAX, RACLEURS :
ARDAX, R.L. ou R.T.
VINCENT-PIOTTI
MAGASINS: 12, rue Carnot, LEVALLOIS-PERRET.



ULTIMA

Les Modèles "Culbutés"

SEMI-BLOC, 4 vitesses par "SELECTEUR"



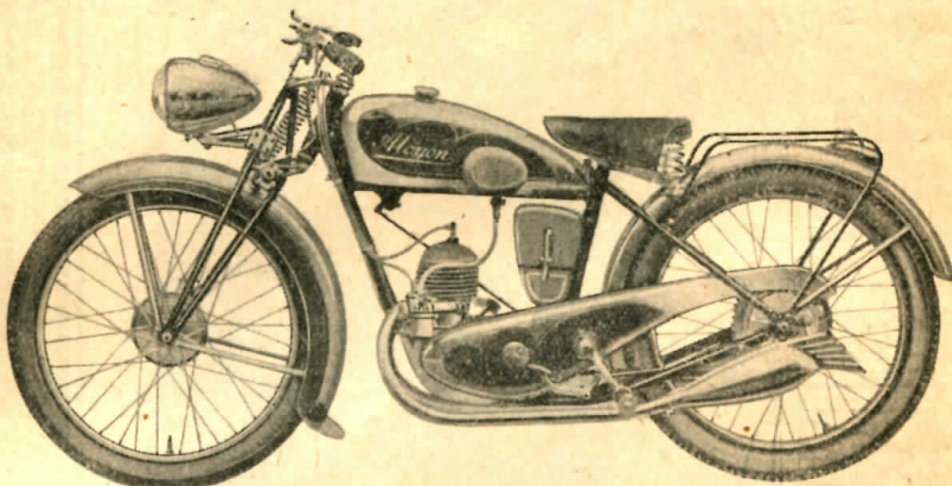
350 cmc	} roues interchangeables à broches, éclairage électrique, avec aver- tisseur.	7.700 frs
500 cmc		8.000 frs

Demandez le Catalogue illustré des 18 Modèles ULTIMA aux Agents de moto de votre Région

Motocyclettes ULTIMA Anciens Etabl. E. BILLION, 26, rue du Com. Faurax LYON (6^e)

VÉLO-MOTEUR N° 18 ALCYON

MOTEUR Zurcher DEUX TEMPS à tourbillons (Breveté S.G.D.G.). CYLINDRE alu CHEMISE. 2 échappements. TROIS vitesses, avec boîte, attaches en dessous. CHAÎNE DE MOTO. PEDALIER verrouillable. ALUMAGE et ECLAIRAGE par volant magnétique. - PIÈCES CHROMÉES - PNEUS de 650 x 65.



— PAS DE PERMIS DE CONDUIRE — PAS DE CARTE GRISE —
PAS DE LIMITE D'ÂGE

Magasin de Vente: 81, Avenue de la Grande-Armée, 81 — PARIS
Agents partout.

UN TOUR DE FORCE DE BUFFLIER...

La SPLENDIDE REALISATION d'un modèle pouvant s'atteler à n'importe quelle 350 cmc. et ce qui ne gêne rien, un prix intéressant :



2.170 frs
franco

Agents à Paris:

DEPREZ, 187 bis, rue Armand-Sylvestre, COURBEVOIF
MONNERET, 106, av. Aristide - Briand, MONTROUGE

Toute la Moto

TERROT - GNOME - PEUGEOT - MOTOBECANE

Le stock le plus complet de motos d'occasion vendues
révisées après essais — ou non révisées.

SOLDE DE NOMBREUX ACCESSOIRES

Moteurs, boîtes de vitesses, carburateurs, magnétos,
roues, cadres, réservoirs, pignons et chaînes,
éclairages électriques, side-cars, pneus.

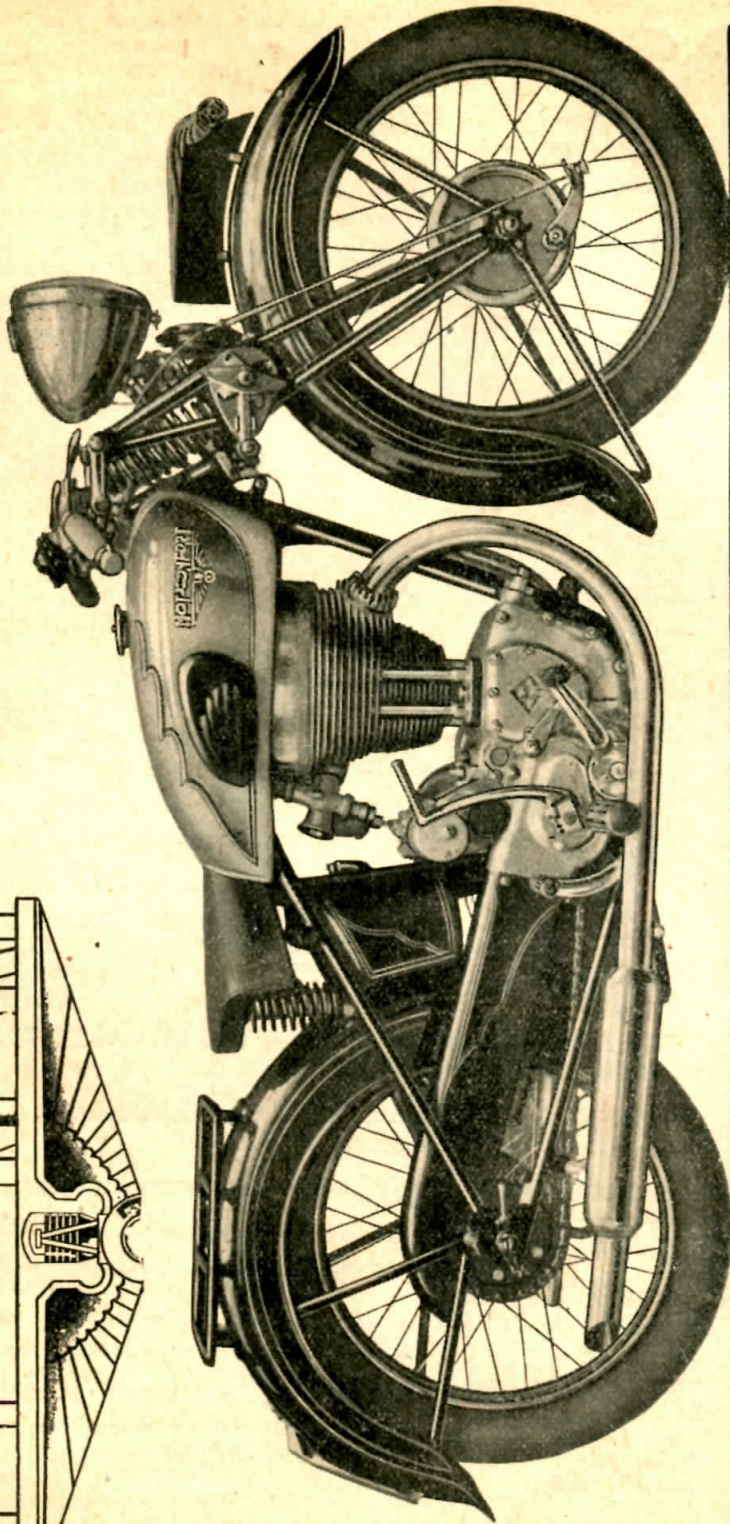
Moyeux neufs pour vélomoteurs avec tambour
de frein et pignon, la paire, AV et AR... 140 frs
Phares neufs pour vélomot., 2 éclairages 40 frs

Achat comptant de motos, cyclocars, pièces détachées
Ét. BEAUSOLEIL, 9, Rue St-Sabin - PARIS

MOTOCONFORT

La 500 cmc SPORT - CLUB

est la plus robuste des machines rapides



LA 500 cmc "SPORT-CLUB"

Nouvelle culasse à chambre de compression bronze, ailettes alliage léger avec tous organes enfermés — Graissage intégral par circulation automatique — 4 vitesses — sélecteur — Poignée tournante — Garde-boue enveloppants — Equipement électrique complet magnéto - dynamo combinées avec avertisseurs et plaque lumineuse — Vitesse 130 kmh.

Prix : **9.400** frs

12 MOIS DE CRÉDIT
MOTOCONFORT :-: 16, rue Lesault, PANTIN (Seine)

BON A DECOUPER

Ateliers de la MOTOCONFORT
16, rue Lesault, Pantin (Seine)

Veuillez m'envoyer gratuitement catalogue et conditions de vente à crédit et adresse de l'agent le plus proche de mon domicile.

M.
Rue
d
Dép.



REDACTION
ADMINISTRATION
PUBLICITE

12, rue de Cléry, PARIS (2^e)

Tél. GUT. 73-32 (4 lig. gr.)

C.C. Postal 297-37

Moto revue

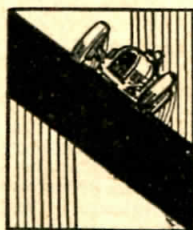
HEBDOMADAIRE PARISSANT LE VENDREDI. FONDE EN 1913

Directeur-Fondateur Camille LACOME

ABONNEMENTS

UN AN	6 MOIS	3 MOIS
52 N ^{os}	26 N ^{os}	13 N ^{os}
France et Colonies	45 fr.	23 fr. 14 fr.
UNION POSTALE	66 fr.	34 fr. 20 fr.
Aller. Allemagne, Argentine, Belgique, Bulgarie, Canada, Congo Belge, Espagne, Hongrie, Luxembourg, Maroc, Mexique, Pays-Bas, Pologne, Portugal, Roumanie, Suisse, Tchécoslovaquie Yougoslavie.		
AUTRES PAYS	84 fr.	43 fr. 25 fr.
MILITAIRES	25 fr.	12 fr. 8 fr.

COURSE ET PETITS MOTEURS



OUS avons toujours eu une sympathie particulière pour les petits moteurs, car ils ont toujours été les artisans du progrès. Ne croyez-vous pas, par exemple, que les 300 kmh. réalisés avec 1.100 cmc. ont une valeur au moins égale aux performances de bolides propulsés par des moteurs d'aviation. Et parmi les motocyclettes de course, la catégorie 250 n'est-elle pas, au point de vue technique, la plus intéressante ?

Il est un fait : c'est que les motocyclettes de sport sont devenues trop rapides pour la plupart des conducteurs, sauf celles de petites catégories. Avec 100 cmc. et un moteur très poussé, le 100 à l'heure est possible, avec 175 on monte à 130 ; ce sont là les vitesses limites au-delà desquels la plupart d'entre nous n'avons plus les qualités nécessaires pour conduire avec assez de sécurité. Bien rares sont ceux qui peuvent rouler à 150 à l'heure. Il ne faut pas avoir la tête enflée et se rendre honnêtement compte de ses possibilités. Il est en tout cas infiniment préférable de pêcher par excès de modestie et de prudence.

Nous restons donc persuadés que si nous voulons ranimer le sport motocycliste, c'est du côté des petites cylindrées qu'il faut porter notre effort. Nous proposerions de développer surtout la machine de 175 cmc. pour réserver la cylindrée de 100 cmc. au vélomoteur. Celui-ci doit être sacré, car il est le seul à bénéficier de mesures libérales.

SOMMAIRE :

Informations	174
La Journée du Vélomoteur	175
Au Salon de Berlin, par Robert Sexé	176
Essai du vélomoteur Alcyon, par Max End	178
La moto pour M. Toutle-Monde, par Mellier	180
Sport	182
Paris-Dakar	184
Constructeurs - Fabricants	185
Clubs	186

Moto Revue

Informations

◆ LA CHASSE AUX IVROGNES EN SUEDE

Les autorités suédoises ayant décidé de confisquer les véhicules automobiles aux conducteurs surpris en état d'ivresse, de nombreux possesseurs de ces engins ont protesté.

◆ LES IMPOTS SUR LES CARBURANTS

La contribution versée au fisc par les distributeurs d'essence s'éleva en 1937, à 3 millions 912.587 francs, ce qui représente une légère augmentation par rapport à l'année précédente.

◆ QUE NE POUVONS-NOUS EN DIRE AUTANT!

En 1938, 45.239 nouvelles machines ont été enregistrées en Angleterre. La progression pour les 150 cmc. a été de 100 %.

◆ INVENTEURS, NE SOYEZ PAS EXIGEANTS!

Lorsque vers 1890 Dunlop sortit commercialement ses pneumatiques, un problème n'était que très imparfaitement résolu, celui de la valve. C'est alors que Woods trouva une valve relativement satisfaisante. Il en exigea 25.000 fr. or, alors que la compagnie Dunlop lui offrait un droit de 0 fr. 30 (toujours or) pour cha-

que valve. Comme on en a fabriqué plus de cent millions, on voit que l'inventeur n'a pas fait la bonne affaire.

◆ AGENTS A L'ETRANGER

Deux cartes, de Perrin et Jeanneret. Le premier est en Angleterre et nous dit qu'il a essayé le circuit de Donnington sur une 250 O.K. Suprême. Le second est à Genève, pour visiter le Salon où, dit-il, il n'y a rien de beau en moto.

◆ LA MOTO REPRENDRAIT EN SUISSE

Alors que la baisse de l'effectif motocycliste se situait depuis trois années à plus de 2.000 unités par an. Pour 1937, on a remarqué un ralentissement de cette dégringolade, qui ne fut que de 1.000 unités seulement.

◆ AU SUJET DES PRIMES A L'ACHAT

Nous avons déjà informé nos lecteurs d'un projet d'attribution de primes à l'achat pour les motocyclettes agréées par l'armée. Nous avons reçu plusieurs lettres à ce sujet, mais aucune décision n'a été prise jusqu'à maintenant. Dès qu'un texte de loi relatif à ces primes sera voté, nous en informerons les inté-

ressés dans les colonnes de *Moto-Revue*. Pour l'instant, inutile de nous écrire.

◆ UN VELO A SUSPENSION AR

Au cours d'une épreuve cycliste locale, un vélo muni d'une suspension arrière a attiré notre attention. Cette suspension rappelle en quelque sorte celle de la *New-impérial*. La fourche arrière est articulée au pédalier. Le dispositif de suspension est fixé au haut du tube de selle, où son support est brasé directement. Il est enfermé dans un manchon de cuir qui se plisse en accordéon sous l'effet du débattement et comporte un graisseur Técalémit. Ce qui est remarquable, c'est que le vélo équipé de cette suspension n'était pas un « superconfort » équipé pour le cyclotourisme, mais une fine bicyclette genre course que le dispositif ne déparait nullement.

◆ L'ENTRAINEMENT DE LA POLICE A MONTLHERY

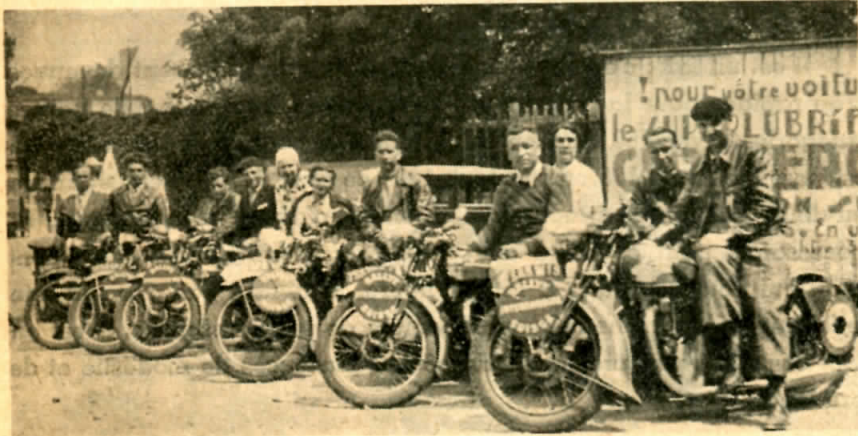
Nos agents motocyclistes doivent être non seulement de fins conducteurs, mais encore des tireurs accomplis. C'est pourquoi deux fois par semaine, au stand de Versailles, la brigade motorisée de Seine et Oise vient parfaire son adresse au fusil et au revolver.

Nous connaissons la piste d'essais pour tous-terrains, à Montlhéry, où se déroule l'entraînement des motocyclistes militaires, des gardes-mobles, et de la police motorisée. Un nouveau parcours encore plus difficile est étudié, afin d'assurer un entraînement plus sévère, une préparation encore plus parfaite des corps motocyclistes de l'armée et de la police.

Il est également question que les policiers s'exercent au tir, en machine, et aux grandes vitesses, ce qui est évidemment nécessaire pour donner la chasse aux gangsters motorisés, véritables naufrageurs de la route, que nous connaissons moins, heureusement, qu'aux Etats-Unis.

◆ PAS DE NOUVELLES TENTATIVES DE RECORD POUR L'INSTANT

Il paraît que B.M.W. ne fera pas effectuer pour l'instant de nouvelles tentatives de records par Gall sur la B.M.W. carrossée.



Deux groupes du Moto-Club Biterrois.

Ci-dessus: l'équipe gagnante du Challenge du Rallye de Genève.
A droite: A l'occasion d'une sortie, devant le magasin du motoriste Moncét, à Béziers.



UN BON MOTOCYCLISTE EST OPTIMISTE : UN ACCROCHAGE N'APPELLE PAS UNE DISPUTE

La journée du vélomoteur

Organisée par Moto-Revue le 2 avril à 14 heures
à la Porte Maillot

LES ENGAGEMENTS

Les engagements dans la catégorie indépendants continuent à nous parvenir; nous en donnerons la liste complète après la clôture.

Dans la catégorie constructeurs, la liste s'allonge considérablement.

Radior a engagé 2 machines; Monneret 9, dont certaines portent sa marque et les autres sont des Monet-Goyon « type Monneret »; le Petit-Bi présentera une machine à roue Saxonnette; Lucien Psalty engage deux New-Map; Aleyon, 1 vélomoteur, etc...

Rappelons également les firmes qui ne nous ont pas encore précisé, au moment où nous mettons sous presse, le nombre de machines qu'ils engageront, mais dont la participation est assurée: Motobécane, Motoconfort, Peugeot, Terrot, Magnat-Debon, New-Map, Deryn, etc..., etc...

On le voit, le nombre d'engagés de la « Journée du Vélomoteur » sera important. Nous sommes heureux de voir que notre initiative groupe tant de sympathies et qu'un effort constructif en faveur de notre industrie peut rallier les concours de tous les intéressés.

LE JURY

Aux membres du Jury déjà cités dans nos précédents numéros viennent se joindre M. Auvray, président du Motor-Club et M. R. Néron, membre du M.C. Paris, dont l'activité et le dévouement à la cause motocycliste sont connus de nos lecteurs.

Ajoutons que l'ami Mauve et son équipe seront comme toujours à nos côtés pour collaborer à l'organisation pratique de la « Journée du Vélomoteur ».

SI VOUS VOULEZ LA MEDAILLE-SOUVENIR

N'oubliez pas que la médaille-souvenir que nous faisons frapper spécialement pour les participants de la Journée du Vélomoteur ne pourra être offerte qu'à ceux d'entre eux qui se seront inscrits avant la première clôture, c'est-à-dire le 18 mars au plus tard.

LA LISTE DES PRIX S'ALLONGE

- 1 piston BORGIO;
- 1 chaîne BRAMPTON;
- 1 chaîne BRAMPTON;
- 1 chaîne BRAMPTON;
- 1 coupé CARBOHYD;
- 1 coupe CARBOHYD;
- 1 tablier CHROME-CUIR;
- 1 bon de 100 fr. march. DOCKS DU PNEU;
- 1 bon de 70 fr. march. DOCKS DU PNEU;
- 1 bon de 30 fr. march. DOCKS DU PNEU;
- 1 compteur E.D.;
- 1 serre-tête GENO;
- 1 serre-tête GENO;
- 1 éclairage complet LUXOR;
- 1 éclairage complet LUXOR;
- 1 montre O.S.;
- 1 tubulure OTOM;
- 1 tubulure OTOM;
- 1 tubulure OTOM;
- 1 tubulure OTOM;
- 1 tubulure OTOM;
- 1 tubulure OTOM;
- 1 tubulure OTOM;
- 1 tubulure OTOM;
- 1 tubulure OTOM;
- 1 tubulure OTOM;
- 1 tubulure OTOM;
- 1 tubulure OTOM;
- 1 tubulure OTOM;
- 1 tubulure OTOM;
- 1 tubulure OTOM;
- 1 tubulure OTOM;
- 1 selle REYDEL;
- 1 housse de rechange REYDEL;
- 1 jeu de sandows REYDEL;
- 1 silencieux WILMAN;
- 1 silencieux WILMAN.

POUR VOUS ENGAGER

Nous rappelons ci-dessous les conditions d'engagement:

Constructeurs: 30 francs.

Indépendants: Concours de manœuvres (obligatoire): 6 francs;

Autres concours (facultatifs): 2 fr. chacun.

Les engagements seront reçus aux conditions ci-dessus jusqu'au 18 mars.

A partir de cette date et jusqu'au 28 mars, ils seront reçus à droits doubles. Clôture définitive le 26 mars.

Les engagements peuvent nous être adressés par poste, accompagnés de leur montant (timbres, mandat ou chèque postal C.C. 297-37, Paris) ou souscrits à nos bureaux. Les règlements sont à la disposition de tous les intéressés.

INDISCRETIONS

On pourra voir à la Journée du Vélomoteur...

... un Motobécane « Poney » de 60 cmc. dont ce sera la première sortie en public...

... un nouveau vélomoteur à roue « Saxonnette », le Petit-Bi...

... peut-être un 4 temps d'une marque connue, mais délaissée depuis quelque temps...

... une catégorie junior qui sera comme l'an passé brillamment représentée par les deux jumeaux Monneret et le petit Roger Bertin...

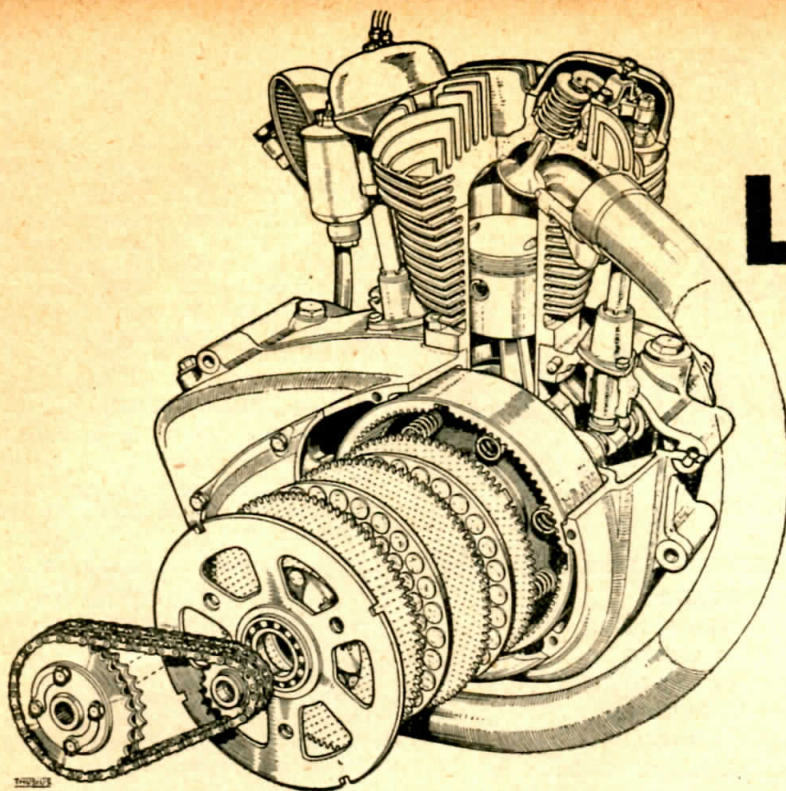
... un vélomoteur (construit par un amateur) propulsé électriquement...

La Velocette de Course

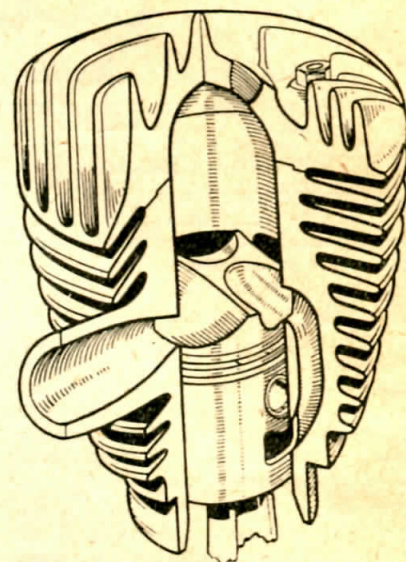
On sait que Velocette prépare une nouvelle machine pour le T.T. On espère qu'elle sera prête pour la grande épreuve anglaise. Le moteur a tourné et donné, paraît-il, des résultats très satisfaisants. Mais aligner une seule machine et qui vraisemblablement ne sera prête qu'au dernier moment constitue toujours une aventure même quand un super as comme Stanley Woods doit piloter la machine.

Encore un bicylindre vertical, constitué en quelque sorte par deux monocylindres accouplés. Chaque monocylindre a sa distribution indépendante. L'alimentation se fait par un turbo compresseur tournant au régime du moteur. Arbres à cames en tête et deux soupapes par cylindre. Les deux axes du moteur (on serait tenté de dire des moteurs) sont disposés longitudinalement et sont accouplés par engrenages, en sorte qu'ils tournent en sens inverse. On voit qu'avec cette disposition, si la boîte de vitesses est dans l'axe d'un des deux monocylindres, il est facile d'éviter l'inclinaison de l'arbre de transmission. Néanmoins, toutes les vitesses au nombre de quatre sont indirectes. Et voici qui surprend sur une machine anglaise, la transmission se fait par arbre à cardan et engrenages d'angle. La suspension arrière est du type connu et la suspension avant pourrait être d'un dessin nouveau. Le reste de la machine ne présente, paraît-il, rien de sensationnel. Encore une marque qui vient à deux cylindres. Signalons qu'il y a bien longtemps, un moteur anglais, le Lucas Valveless, présentait une disposition analogue des cylindres et un accouplement des deux arbres par engrenages droits. Enfin, dernier détail connu, le moteur a un alésage égal à la course. On peut en déduire que son régime est très élevé. Stanley Woods pilotera cette machine.

Le Salon de



Ci-dessus : Le moteur de la 350 cmc. Zundapp à soupapes en tête est remarquable par la disposition des tiges de culbuteurs, qui sont placées à l'arrière et à l'avant du cylindre. Evidemment, il y a deux arbres à cames de part et d'autre. L'embrayage, démonté sur la figure, est largement calculé. Remarquez la transmission primaire par chaîne double. A droite : Le cylindre et le piston aux formes tourmentées de la deux temps Victoria.



OUVERTURE

UN Salon ? Avec son sens de réception mondaine, à l'occasion annuelle de quelques nouveautés techniques, mêlées aux choses de l'offre et de la demande, ce titre évoque une époque bourgeoise et libérale en train de disparaître...

A Berlin, depuis 1933, d'année en année, au centre de la vie sociale et politique du Reich, cette exposition motoriste est devenue un événement plus chargé de signification, une parade triomphale, s'ouvrant avec toute la pompe des grandes fêtes nationales.

En cette splendide et gaie matinée du 17 février, sur les 5 kilomètres de ces Champs-Élysées berlinois qui vont de la porte de Brandebourg aux Halls du Kaiserdamm, 20.000 hommes de la milice N.S.K.K. forment la haie, avec leurs véhicules automobiles verdâtres, leurs motos strictement alignées.

Devant la Chancellerie d'empire, voilà, à côté de leurs bolides « Auto-Union » ou « Mercedes », les coureurs en combinaison blanche, Carracciola, von Brauchitsch, Lang, etc.; et, avec leurs motos de course, les pilotes de « D.K.W. », Kluge et Winker. Ils attendent la revue, et la poignée de main, du Führer.

Coupe file bleu collé au pare-brise, la voiture de mon collègue Mueller, de « Das Motorrad », gaze au long de cette voie impériale, vers le Hall d'Honneur, où, mêlés aux centaines d'invités silencieux, nous entendrons les discours d'ouverture que vont prononcer le docteur Gœbbels et Hitler.

Ils parleront, entre deux des nouvelles voitures « K.D.F. », d'une scène qui est un massif de fleurs, où des sapins entiers rappellent la forêt allemande. Au dessus d'eux, un aigle d'or qui s'envole; derrière eux, le mur vivant des 250 porte-étendards du « N.S.K.K. », les drapeaux rigidement éployés. L'orchestre philamornique joue une ouverture solennelle.

Le président de la Chambre Syndicale prononce quelques mots. Il nous annonce, entre autres choses, que, cette année enfin, tous les pneus, outre Rhin, seront fabriqués en caoutchouc synthétique, et avec une armature constituée non plus de fils de coton, mais bien de soie artificielle!

Assis dans la pénombre dorée, on observe, on écoute, et on rêve. Ainsi donc, une nation sans colonies extrait de son sol gelé l'hiver, de sa chaux, de son charbon, de ses forêts, des produits que les autres peuples font venir des zones tropicales...

Et puis, si mince dans son uniforme moutarde, Gœbbels parle. Des Autobahnen déroulant leur somptueux tapis, dont les sections déjà terminées formeraient une ligne droite allant du Cap Nord à l'Adriatique! De la ville nouvelle qui s'élève autour de l'usine « K.D.F. ». Des succès commerciaux, de l'exportation qui s'enflé. Et le célèbre ministre n'oublie point, parmi les victoires sportives, de mentionner les succès motocyclistes, et de préciser les catégories : 250 et 500!

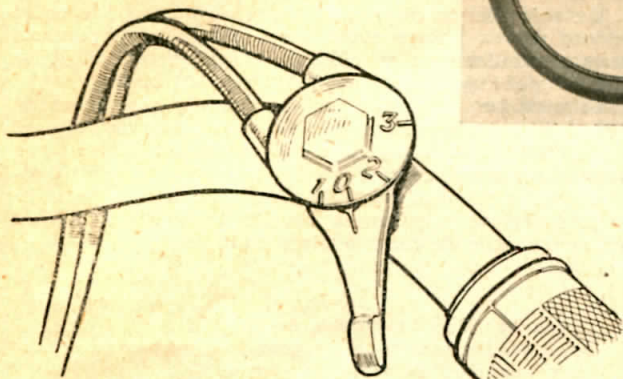
Le Führer maintenant l'a remplacé au pupitre; tournant les pages d'un long discours programme, il trace ses devoirs à son industrie favorite, placée toute entière maintenant sous le contrôle d'un chef, Colonel von Schell, dont les décisions, souligne-t-il, seront des ordres. Et termine par une attaque violente contre l'insécurité routière qui a coûté, dit-il, au peuple allemand en ces 6 années! autant de morts que la guerre franco-allemande (celle de 70-71 il est vrai!). Des mesures énergiques seront prises, croyez-le. Et bientôt!

Pendant que retentit le « Deutschland Lied », un rideau s'ouvre lentement, le mur des étendards s'écarte. Les membres du Gouvernement, tous en uniforme, les invités descendent dans le hall.

Robert SEXE.
(à suivre)

Berlin

Ci-dessous : La commande des vitesses de la 125 N.S.U. se fait par manette au guidon et câbles.



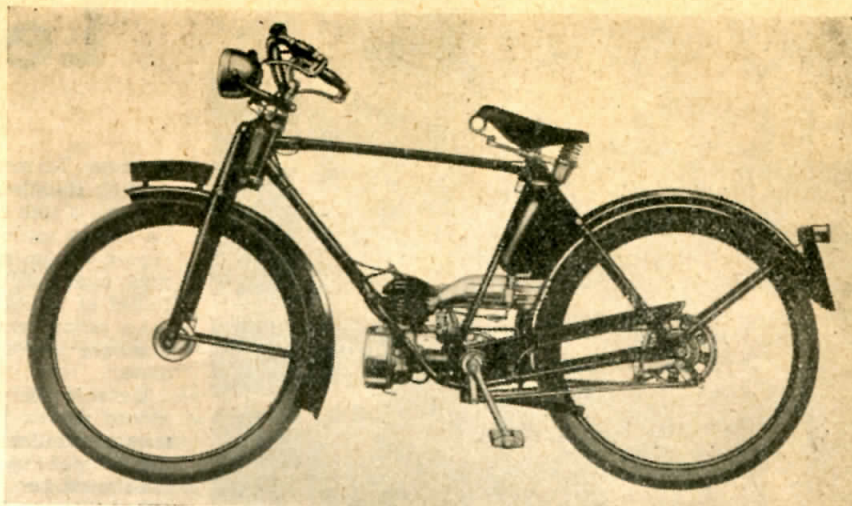
(SUITE DU PRECEDENT NUMERO)

La « Styriette » de la maison Puch est une bicyclette motorisée dont le moteur à deux temps de 60 cmc. de cylindrée donnant 1,5 CV de puissance est logé dans la partie inférieure du cadre. La fourche AV élastique est en tôle emboutie. Les motos Puch 200, 250 et 350 cmc. sont caractérisées par le moteur à deux temps et à double piston. Tandis que le cadre de la 200 cmc. est en tôle emboutie, les deux autres types (250 et 350 cmc.) disposent d'un cadre en tubes d'acier et à fourche AV en tôle emboutie. Ces deux types sont munis d'une boîte à 4 vitesses. La 350 cmc. est une vraie tous-terrains munie d'une suspension AR à ressort à boudin qui est particulièrement souple.

La maison Tornax a porté la cylindrée de son ancienne 200 cmc. à 250 cmc., ce qui donne 9 CV de puissance. Le moteur est un J.L.O. à deux temps. Le cadre est mixte, en tubes d'acier et en acier profilé en U. La fourche AV est en tube d'acier.

Parmi les sidecars, nous remarquons que le châssis en cornière du sidecar A.J.L. a été remplacé par un châssis en tube d'acier soudé en trois parties. La suspension indépendante de la roue est améliorée par l'utilisation d'un palier permettant une plus grande oscillation. Les autres sidecars : Stoye, Jokisch, Steib, Stolz, etc..., sont restés sans changement.

Fritz WITTEKIND.

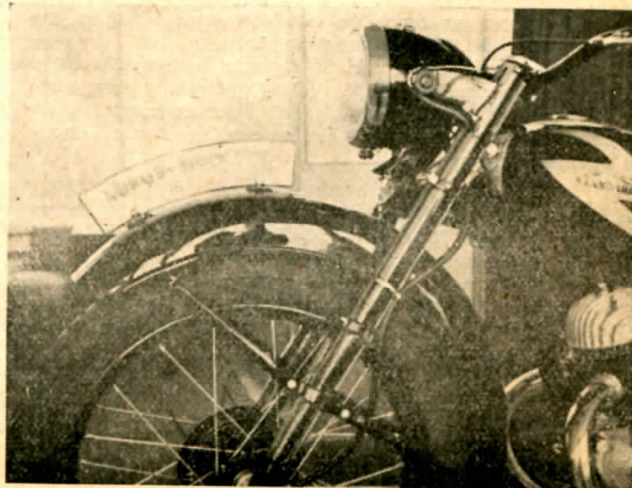


Ci-dessus : La « Styriette », bicyclette à moteur fabriquée par Puch et munie d'un deux temps de 60 cc. placé transversalement.

A droite : A côté d'un piston de deux temps à fond plat, voici celui de la nouvelle Victoria 125 cmc., de forme assez particulière. Le déflecteur est creusé de canaux symétriques.

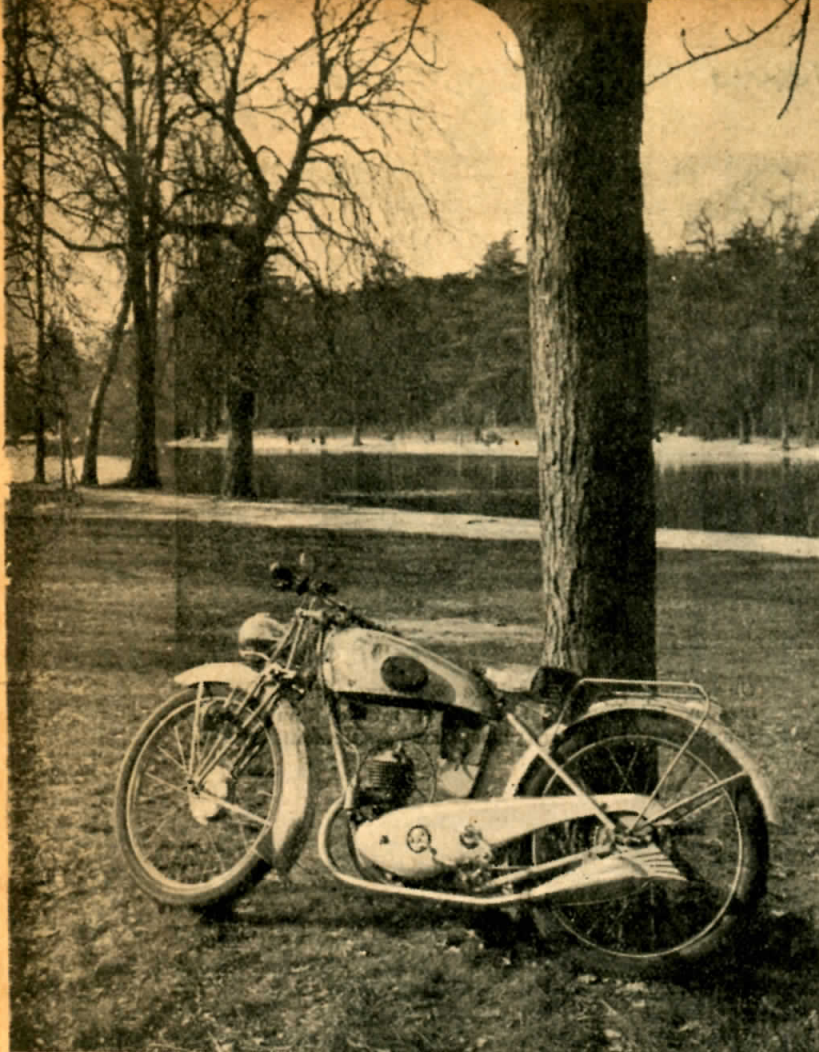


Standard emploie maintenant sur sa deux temps une nouvelle fourche coulissante, genre B.M.W.



USEZ DISCRETEMENT DE VOTRE AVERTISSEUR ET DE VOTRE ECHAPPEMENT

Le Véломoteur



gnétique. Le moteur est accouplé par une chaîne primaire de 9.53 stabilisée, (c'est-à-dire traitée pour ne plus s'allonger), a une boîte 3 vitesses, débrayage et kick starter. La chaîne secondaire est une 12.7. Cette boîte « portée » repose sur un socle faisant partie du cadre, socle sur lequel avant d'être boulonnée, elle coulisse pour réglage initial et définitif de la chaîne primaire.

Le cadre très surbaissé est en berceau avec fourche élastique à ressort central avec amortisseur réglable à la main.

Un réservoir de plus de 10 litres surplombant le cadre assure par sa grande contenance de très longs parcours sans ravitaillement; en effet, la consommation moyenne est, suivant l'usage, de 2 à 2 l. 1/2 aux 100 kms.

La machine est portée sur des roues à gros pneus de 600 x 65 avec importants tambours de freins de 125 mm. de diamètre; la commande des freins est identique à celle d'une moto, celui d'avant à main droite, celui d'arrière par pédale en bout de pied, avec tringle de commande réglable; le moyeu arrière comporte également un amortisseur de chocs à blocs multiples.

A gauche : Vue d'ensemble de la machine. On remarque les généreux tambours de frein, le gros réservoir muni de grippe-genoux, le porte-bagages.

Ci-dessous : La partie motrice, côté volant magnétique. La boîte 3 vitesses comporte un kick-starter. Les pédales sont verrouillables en repose-pieds. A noter la triangulation du cadre.

S AVEZ-VOUS que le premier véломoteur Alcyon remonte à 1921 ? Il était équipé d'un moteur 60 cmc. 2 temps avec débrayage et transmission par chaîne; son cadre comportait déjà une fourche élastique d'une simplicité extraordinaire et qu'on retrouve pendant des années sur les autres modèles.

J'ai eu la curiosité de rechercher dans les archives de « Moto-Revue » et le bonheur de retrouver un catalogue de l'Alcyonnette datant de cette époque héroïque. Aussi n'ai-je pu résister à la tentation de vous présenter ici en parallèle les reproductions des deux modèles extrêmes; celui de 1921 et celui de 1939.

C'est une bonne chose que de revenir de temps à autre en arrière. Le progrès ne se réalise que par paliers successifs, souvent insensibles; il faut donc redescendre de plusieurs étages d'un coup pour mieux apprécier l'énorme chemin parcouru.

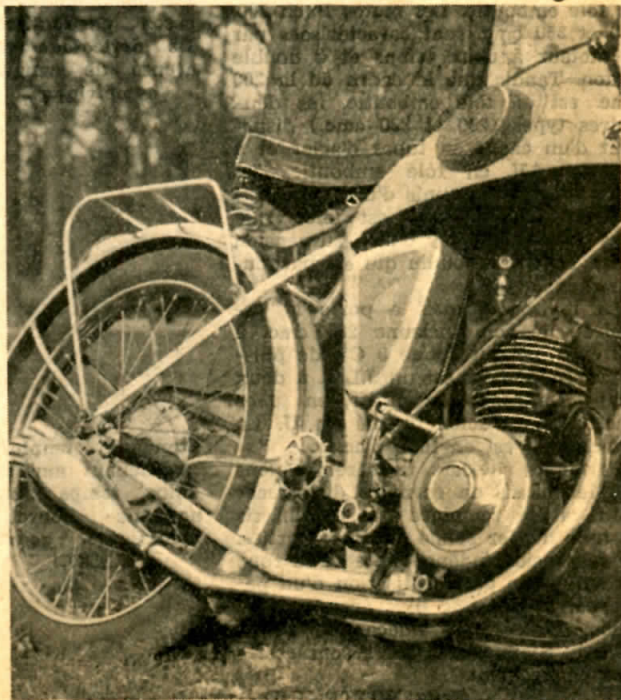
× × ×

L'Alcyon 1939 est équipé d'un moteur 100 cmc. 2 temps au carré; alésage 50, course 50. Sa puissance fiscale est de 1 CV, sa puissance au frein de 2 CV.

Il est construit sur le principe breveté du moteur à « tourbillons » qui a fait le succès du 175 cmc. Alcyon « Passe Montagne » bien connu pour son excellent rendement, sa nervosité et sa sobriété.

Le cylindre est en aluminium chemisé en fonte spéciale; une importante pipe d'échappement facilite l'évacuation des gaz par deux tubes munis de silencieux efficaces et ne freinant pas.

L'allumage et l'éclairage sont assurés par volant ma-



AVOIR UN AVERTISSEUR PUISSANT EST BIEN; RALENTIR DANS LES CARREFOURS EST MIEUX

ALCYON

Le pédalier est à verrouillage avec pédales à bloc de caoutchouc; elles sont sur le même plan et forment repose-pieds fixes.

La protection est assurée par de larges garde-boue très enveloppants, celui d'avant à bavette.

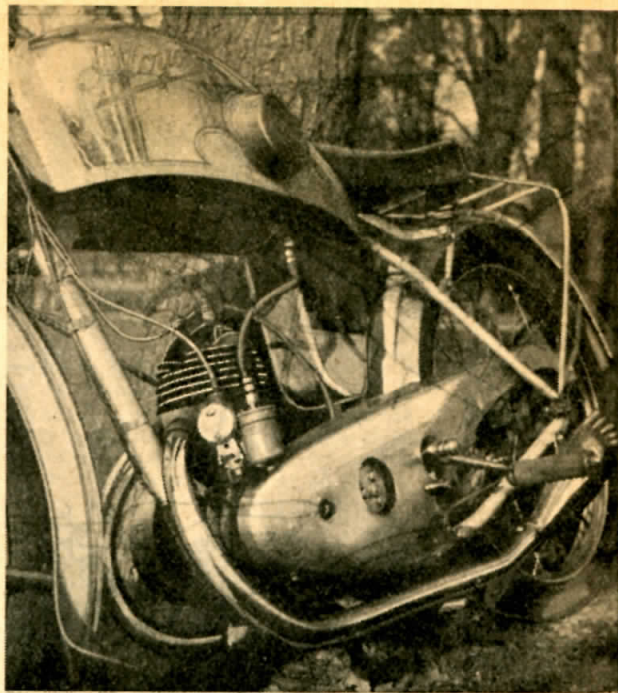
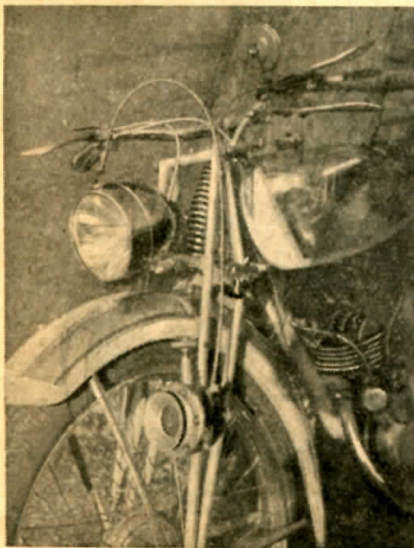
Guidon avec attaches de manettes et leviers soudés au cintre. Vaste sacoche sous le réservoir, large carter de chaîne, porte-bagages solidaire du cadre, béquille centrale complètent cette brève description.

Le 100 cmc. Alcyon est à classer parmi les machines ayant du nerf et de la ressource. Une longue expérience du 2 temps et particulièrement du moteur à tourbillons a permis d'obtenir avec celui-ci un rendement qui donne toute satisfaction sur les parcours les plus accidentés. C'est, notamment, un hardi grimpeur qui ne s'essoufle pas en côte, mais qui tire inlassablement.

Le vélomoteur Alcyon doit plaire non seulement par ses qualités mécaniques et par les performances dont il est capable, mais aussi par son harmonie générale. D'une silhouette parfaitement équilibrée, véritable réplique de la moto, il en possède, avec l'aspect général, tous les éléments usuels.

Ci-dessus, à droite: Cette vue de trois quarts avant fait bien ressortir la largeur et l'efficacité du carter de chaîne. Notez la vaste sacoche, le double échappement.

Ci-dessous: La fourche avant à amortisseurs sur laquelle est fixé l'avertisseur Rotaphone. La largeur du garde-boue assure une bonne protection. La fixation du phare est robuste.



Ce sera pour ceux qui l'adopteront un compagnon de tous les instants, sain, robuste, agréable et toujours prêt à rendre le service qu'on lui demande.

MAX END.

ECHOS DU SPORT

◆ L'EQUIPE D.K.W. POUR 1939

Bien qu'ayant effectué des essais sur une voiture de course d'Auto-Union, Kluge a déclaré qu'il restait fidèle à la moto et à D.K.W. pour l'année en cours. Il fera équipe avec Winkler, Petruschke et Hamshlele.

◆ UN ESSAI DE MONNERET APRES LES ELIMINATOIRES DU BOL D'OR

Georges Monneret a reçu une nouvelle 500 cmc. Monet-Goyon qu'on dit extrêmement rapide. Après les Eliminatoires du Bol d'Or, il fera un essai de vitesse pure sur la piste de Montlhéry et a l'intention de faire des étincelles sur un tour.

◆ UNE EPREUVE VA RENAITRE EN IRLANDE

La course de Temple « 100 », qui n'avait pas été disputée depuis plusieurs années, sera organisée de nouveau, probablement le 29 juillet.

◆ ILS Y VIENNENT TOUS, AU MACARON

Après Monneret, Loyer et autres, voici que Marcel Perrin veut s'essayer également comme pilote de voiture. Il disputera sur Delage plusieurs épreuves de la formule sport.

A ce propos, notons que Loyer s'est engagé sur Maserati pour la Coupe de

la Commission Sportive, l'épreuve pour voitures 1500 cmc. compresseur qui se déroulera le même jour que le Grand Prix de l'U.M.F.

◆ LE RALLYE MOTOCYCLISTE DU CIRCUIT ROMAND

A l'occasion du 3^{me} circuit romand, le Moto-Club Romand (Suisse) organisera un grand rallye motocycliste.

Le club organisateur invite tous les clubs français que la manifestation pourrait intéresser à participer au rallye et se tient à leur disposition pour toutes demandes de renseignements et de bulletins d'engagements. Ils seront certains de recevoir à Lausanne le meilleur accueil.

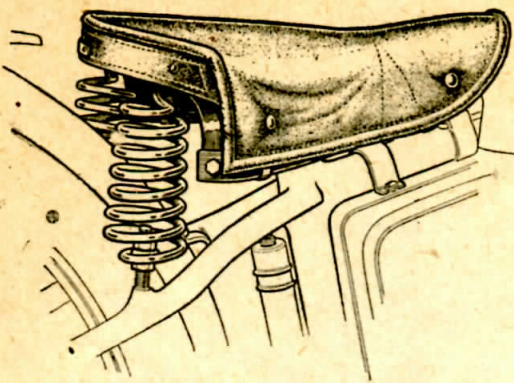
◆ MONNERET REÇOIT LA MEDAILLE DE L'ACADEMIE DES SPORTS

Le 25 février dernier, l'Académie des Sports réunie en cercle interallié sous la présidence du marquis de Créquy-Montfort, décernait à Georges Monneret une grande médaille pour ses nombreux succès et records du monde à motocyclette.

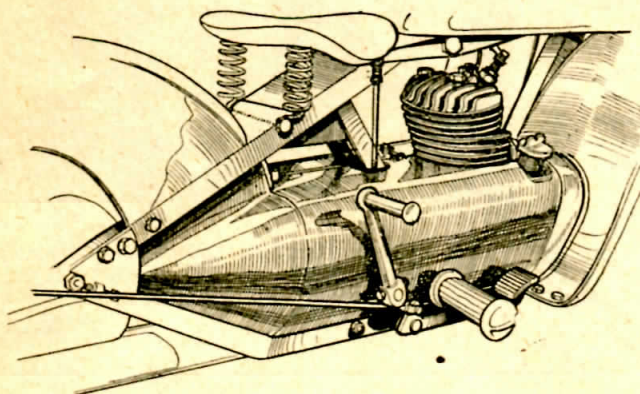
◆ PAS DE NOUVELLES TENTATIVES DE RECORDS POUR L'INSTANT

Il paraît que B.M.W. ne fera pas effectuer pour l'instant de nouvelles tentatives de record par Gall sur la B.M.W. carrossée.

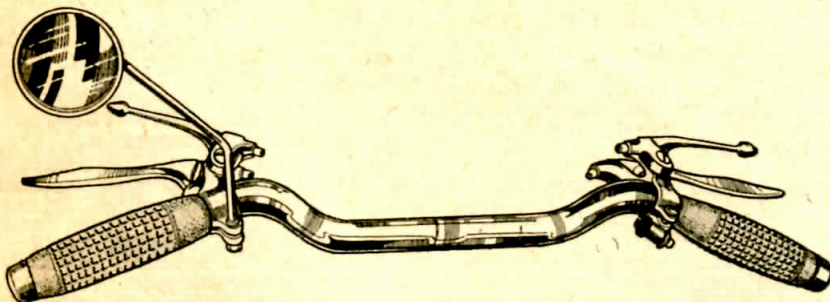
LA MOTO



Le grand rayon d'action, même pour les motocyclettes légères, a fait sentir la nécessité de selles confortables et réglables en hauteur.



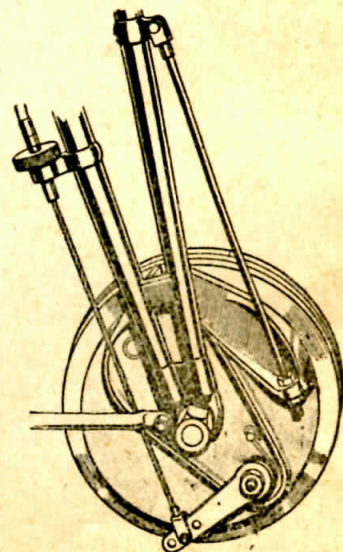
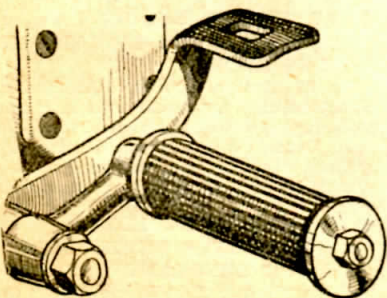
Quelques rares constructeurs ont créé des machines où le souci de netteté et de protection domine avant tout.



Ci-dessus : La nécessité de normaliser l'emplacement et la disposition des commandes, sur les guidons, s'est fait rapidement sentir.

A gauche : Il est également indispensables que les repose-pieds et les pédales puissent s'adapter à l'anatomie de chacun.

A droite : Aujourd'hui, les freins sont calculés pour assurer la sécurité maximum. Il fut un temps où le frein avant n'était là... que pour la forme.



Que doit-il y avoir sur notre guidon ? Nous sommes tentés de tout y mettre. Nos mains ont une dextérité et un tact que nos « extrémités inférieures » ne peuvent posséder. Aussi, collons-nous sur le guidon les commandes de la carburation, de l'embrayage, du frein avant et les commandes accessoires d'éclairage, d'avertisseur, etc..., c'est peut-être trop.

Comparons avec une voiture. Ici tout se fait au pied, ou presque. Embrayage, freins, accélérateur, avertisseur, démarreur et, dans certains cas, commande d'éclairage, tout est sous les pieds. Sur le volant ne figure que la commande d'allumage, quand elle existe. Assurément, une moto n'est pas, et Monsieur de La Palisse l'eût lui-même reconnu, une voiture et nous devons concéder que nous sommes beaucoup plus secoués en moto qu'en voiture (jusqu'à l'avènement universel de la suspension arrière). Et ces secousses nuisent, c'est évident, à la précision des commandes. Mais nos pieds ne sont pas là uniquement pour reposer tranquillement sur les repose-pieds ou sur les marche-pieds (peut-être un peu trop négligés), mais ils peuvent collaborer efficacement à la conduite de la machine. Le sélecteur au pied doit constituer la solution universelle de commande du changement de vitesse. Nous disposons maintenant de mécanismes d'une robustesse absolue et qui s'accoutument fort bien de l'imprécision et même si on veut,

POUR M. TOUT-LE-MONDE

(VOIR LE NUMERO 831).

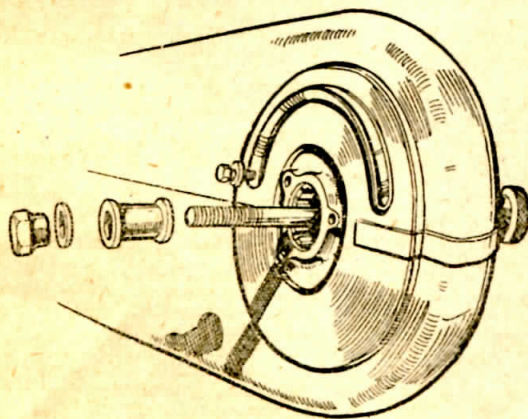
de la brutalité de la commande au pied. Nous ne sommes pas, au reste, convaincus que l'on ne puisse commander au pied non seulement le frein arrière mais le frein avant. Cela entraîne évidemment l'emploi de freins conjugués, mais nous ne voyons pas trop bien pourquoi le freinage conjugué, désormais, d'un emploi universel dans la construction automobile, ne serait pas également utilisé dans la construction motocycliste. Pour notre part nous restons persuadés que les freins à disques sont appelés à supplanter les freins à segments. Sur quoi fondons-nous notre opinion ? C'est tout simplement que les freins à disques permettront d'obtenir une surface de frottement considérablement plus élevée et que cela a pour résultat de diminuer, à effet égal de rendement, la pression unitaire. C'est la condition essentielle, non seulement d'un freinage puissant, mais encore d'un freinage progressif. Freins et embrayages sont, ne l'oublions pas, des cousins germains. Quant à la commande elle-même, nous sommes persuadés des avantages de la commande hydraulique. Mais c'est là un très délicat problème que nous ne pouvons aborder ici.

Nous voudrions bien avoir le changement de vitesse absolument automatique et progressif. Cela viendra sans doute un jour. Nous vivons actuellement sur la technique 1900 pour ne pas dire sur la technique 1895. Le moteur de Dion-Bouton

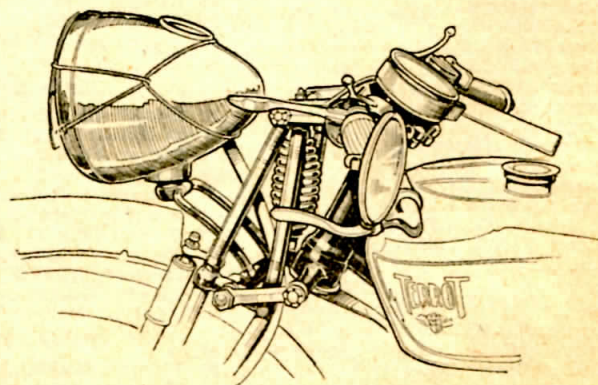
porte en germe tout le développement du motorcycle moderne. Depuis, nous n'avons pas eu une révolution de cette envergure. Peut-être sommes-nous trop enthousiastes de ce temps déjà lointain, mais après avoir chevauché le tricycle « à pétrole » nous n'avons pas encore abdicqué et nous apprécions tout le charme d'une supersport 1939. Nous ne croyons pas toutefois qu'on ait eu encore l'équivalent du tri de Dion-Bouton qui comportait en germe tous les progrès du motorcycle comme la Rockett de Stephenson devait fatalement aboutir aux Pacifics, aux Mountains et autres Mikados. L'avion a encore aujourd'hui un air de famille avec la chauve-souris d'Ader, et les engins de Wright, Dumont, Farman, Voisin et combien d'autres. Notre changement de vitesse est resté, nous devons l'avouer, singulièrement primitif. Venu des machines à bois construites par Panhard, a-t-il beaucoup évolué ? Certes non. Remarquons d'ailleurs que les premiers changements de vitesse ressemblaient étrangement à ceux en usage dans l'industrie : poulies étagées, pignons comme sur les tours, etc... L'embrayage lui-même n'a pas d'autre origine. Le changement de vitesse est un organisme robuste mais de conception un peu primitive. Un changement de vitesse continu est certainement d'un maniement plus aisé. Il y en a eu, mais les uns utilisaient une courroie, les autres des pla-

teaux de friction et nous n'avons pas besoin d'insister sur les défauts de ces systèmes qui n'eurent pas une très longue existence et sont complètement abandonnés aujourd'hui... Il y eut des tentatives de changements de vitesse progressifs à chaînes, mais aucune ne réussit. On connaît les changements de vitesse présélectifs dans lesquels le levier de changement de vitesse n'a pour rôle que de préparer le changement de vitesse sans l'opérer. Ces changements de vitesses semi automatiques ne sont pas progressifs, mais procèdent par échelons comme les changements de vitesses ordinaires. Toutefois, les engrenages planétaires sont toujours en prise et l'engagement qui s'opère, non plus par des clabots mais par des embrayages électriques (Cotal) ou mécaniques (Wilson), est extrêmement progressif. Nous avons vu naguère une boîte Cotal montée sur une moto et B.S.A. présenta à un Salon une 500 cmc. à volant fluide et à boîte Wilson. Nous n'avons jamais eu l'occasion de rencontrer depuis ces machines. Il existe bien un changement de vitesse progressif à galets, mais il ne s'est pas répandu, bien que donnant, paraît-il, de bons résultats. Quelques véhicules de gros tonnage emploient des changements de vitesses hydrauliques, mais ces appareils sont très lourds et très encombrants. Leur rendement mécanique semble inférieur à celui des changements de vitesses à engrenages.

MELLIER. (à suivre)



Nous réclamons à cor et à cri des carters de chaîne secondaire, mais pensons aux difficultés de réalisation, de montage, de démontage, et à l'augmentation du prix qu'ils nécessiteraient.



Nous avons des fourches élastiques qui allient la tenue de route et le confort. La fixation et l'emplacement des divers accessoires n'ont pas été non plus déterminés au hasard.

USEZ DISCRETEMENT DE VOTRE AVERTISSEUR ET DE VOTRE ECHAPPEMENT

Dimanche prochain, à l'Autodrome de Montlhéry, 66 concurrents batailleront ferme dans les 6 heures de vitesse

de "L'Eliminatoire du Bol d'Or"

C'EST dimanche prochain 19 mars que se déroulera la classique épreuve préparatoire au « Bol d'Or 1939 ». Cette manifestation sportive à la popularité toujours accrue s'affirme comme la plus probante des épreuves du genre, véritable championnat d'Amateurs, elle est la pépinière des futurs champions de la motocyclette et du sidecar, elle sert considérablement le sport motocycliste et montre sous son vrai jour la qualité de conscience de nos meilleurs amateurs, qui démontreront en public leur valeur personnelle, leur témérité, et leur courage.

Un gros succès d'engagement est venu récompenser l'effort inlassable des organisateurs, l'Association Moto-Cyclecariste de France et l'Automobile-Club de l'Île de France, qui dans un but commun prennent des initiatives qui feront de cette journée du 19 mars 1939, un gros succès sportif et qui mettra une fois de plus en valeur les qualités indéniables de la motocyclette moderne.

Les coureurs inscrits pour participer à cette course de vitesse de 6 heures, la première de la saison sportive qui commence, représentent les meilleurs spécialistes amateurs de vitesse, ils appartiennent à des Clubs à grosse activité et qui puisent dans un large élément de camaraderie sportive cette émulation si nécessaire à la vie du groupement. On peut donc citer à l'honneur les clubs suivants qui ont formé des représentants dignes de lutter dans cette

magnifique épreuve qu'est la compétition sportive.

L'Association Moto-Cyclecariste de France; le Motocycle-Club de France; le Moto-Club de Paris; le Sporting Moto-Club Parisien; le Motor-Club; le Sidecar-Club de France; le Moto-Club de la T.C.R.P.; le Groupement Sportif de l'Île de France de l'Amicale Motocycliste de France, enfin, le Moto-Club des 3 Frontières.

Les équipiers de ces clubs batailleront ferme, mais courtoisement, du départ à l'arrivée, car certains conducteurs sont de véritables vedettes du sport motocycliste.

DE NOMBREUX PRIX A GAGNER

Les lauréats seront récompensés, car de nombreux concours sont venus aider l'organisation.

Prix divers, Coupes Challenges, primes seront attribués aux meilleurs classements.

Citons entre autres :

La Coupe Challenge Interclubs « Olazur », offert par la Société Desmarais Frères;

Deux Coupes offertes par « Moto-Revue »;

La Coupe de l'A.C.I.F.;

La Coupe Challenge de l'U.M.R. Parisienne;

Le prix Brampton, le prix Monneret, le prix Dunlop, etc...

Tous ces encouragements stimuleront l'ardeur de nos valeureux concurrents.

L'ORGANISATION GENERALE

La course se disputera sur le classique circuit de 5 kms du « Bol d'Or », empruntant la piste de vitesse et une partie du circuit routier, avec virages aux 4 Bornes, à la Ferme et au Fay.

La ligne de départ et d'arrivée est celle habituelle, face aux tribunes. Le départ sera donné « moteur arrêté », à 10 heures précises à tous les concurrents, les grosses cylindrées en tête, ils devront partir par leur propres moyens sans aide extérieure. Cette envolée de plus de 60 motos et sidecars, nous promet de belles émotions.

La course se déroulant sur Six Heures, l'arrivée est donc prévue pour 16 heures et tous les concurrents encore en piste à ce moment ont donc intérêt à accomplir leur dernier tour à cheval sur l'heure d'arrivée. L'heure de fin de course sera annoncée officiellement par la présentation du drapeau à damiers noirs et blancs et sitôt l'arrivée aura lieu la remise des coupes « Terrot », la proclamation des résultats et la réception d'honneur avec remises des bouquets.

Pour faciliter le bon déroulement de l'organisation, 30 stands seront érigés sur la piste et le public pourra ainsi assister aux ravitaillements et aux travaux auxquels se livreront les aides pour collaborer au succès de leurs pouillains.

Pendant toute la durée de la course les renseignements et classements seront communiqués par Hauts-Parleurs.

Liste des Engagés

Motos 500 cmc. :

- 1 Guérin (Motor-C.).
- 2 Mendel (Motor-C.).
- 3 Gorse (Motor-C.).
- 4 Lefèvre (A.M.C.F.).
- 5 Walter (A.M.C.F.).
- 6 Charrier (A.M.C.F.).
- 7 Ubinger (A.M.C.F.).
- 8 Champé (S.M.C.P.).
- 9 Bancheaud (Motor-C.).
- 10 Duguet (Motor-C.).
- 11 Lambinet (M.C.F.).
- 12 Vinjen (A.M.C.F.).
- 14 Mlle Rivals (G.S.I.F.).
- 15 Perrenet (M.C.T.C.R.P.).
- 16 Ripert (G.S.I.F.).

Motos 350 cmc. :

- 20 Lempereur (M.C.F.).
- 21 Mignot (M.C.F.).
- 22 Lhéritier (Motor-C.).
- 23 Perraz (Motor-C.).
- 24 Lamontagne (Motor-C.).
- 25 Bunel (M.C.P.).
- 26 Monteux (A.M.C.F.).
- 27 Rondé (Motor-C.).
- 28 Gaudré (Motor-C.).
- 29 Langlet (M.C.T.C.R.P.).

- 30 Deniau (A.M.C.F.).

- 31 Gibon (M.C.P.).
- 32 Nicolle (S.M.C.F.).
- 33 Rouchy (G.S.I.F.).
- 34 Tranchant (G.S.I.F.).

Motos 250 cmc. :

- 38 Cocuet (A.M.C.F.).
- 39 Ducognon (A.M.C.F.).
- 40 Barrat (A.M.C.F.).
- 41 Emo (Motor-C.).
- 42 Mlle Petit (M.C.F.).
- 43 Antoine Motor-C.).
- 44 Cardon (A.M.C.F.).
- 45 Baudot (A.M.C.F.).
- 46 Roger J. (G.S.I.F.).
- 47 Linget (G.S.I.F.).

Motos 175 cmc. :

- 50 Plumet (S.M.C.P.).
- 51 Thévenet (Motor-C.).
- 52 Weiler (Motor-C.).
- 53 Collange (Motor-C.).
- 54 Archer (Motor-C.).
- 55 Combet (A.M.C.F.).
- 56 Masina (M.C. 3 Frontières).
- 57 Garreau (G.S.I.F.).

Motos 125 cmc. :

- 80 Leclercq (S.M.C.P.).
- 81 Williams (Motor-C.).
- 82 Pétri (Motor-C.).
- 83 Bichet (M.C.F.).
- 84 Chavanel (A.M.C.F.).

Sidecars 1000 cmc. :

- 60 Louis (M.C.T.C.R.P.).

Sidecars 600 cmc. :

- 62 Morin (Motor-C.).
- 63 Lecourt (Motor-C.).
- 64 Breull (Motor-C.).
- 65 Trombeta (S.C.F.).
- 66 Martinowitch (S.C.F.).
- 67 Henriot (S.C.F.).
- 68 Bocabeille (M.C.P.).
- 70 Lourdaux (A.M.C.F.).
- 71 Berthier (M.C.F.).
- 72 Tysebaert (M.C.P.).

Sidecars 350 cmc. :

- 74 Le Moal (S.M.C.P.).
- 76 Vandennabelle (A.M.C.F.).

TENTATIVE DU CHAMPION MONNERET

Georges Monneret, recordman du monde et détenteur du fond de course, avec l'huile « Olazur » profitera de l'organisation pour effectuer une tentative officielle en vue d'amélioration du record français du tour de la piste de Montlhéry, record qu'il détient déjà avec la moyenne horaire de 180 kmh. 443. Monneret espère avec sa nouvelle Monet-Goyon 500 cmc. approcher la formidable vitesse de 190 kmh. Attendons-nous à enregistrer une nouvelle performance qui fera bien augurer des possibilités de cette fameuse Monet-Goyon qui disputera les 12 Heures Motocyclistes du 16 avril prochain.

L'ENTREE A L'AUTODROME

Le prix des entrées (à toutes places), est fixé au prix très modique de 6 fr. par personne. Des garages autos, motos et vélos sont prévus et tarifés aux prix de : 5, 3 et 2 fr. respectivement.

Des buvettes et restaurants à prix normaux fonctionneront dans l'autodrome. Précisons également que l'épreuve inscrite au calendrier national se déroulera quel que soit le temps.

LES PRONOSTICS — NOS FAVORIS

En motos 500 cmc., catégorie du record général détenu par Guérin, avec 624 kms 221, moyenne horaire 104 kmh. 036, les places seront chaudement disputées, attendu que Guérin n'a pas du tout l'intention de se laisser battre, au contraire, il veut faire la passe de trois, puisqu'il a déjà gagné en 1937 et 1938. Ses camarades d'écurie Mendel, Gorse, Blancheraud et Duguet formeront avec lui un redoutable « team » et les poulains de l'A.M.C.F., Lefèvre, Walter, aux qualités déjà démontrées, lutteront dur, soyons-en certains pour conquérir cette première place. Si Lefèvre n'a pas d'ennui mécanique, il y aura une sérieuse empoignade avec Guérin, l'un des deux concurrents doit fournir le vainqueur et le classement général.

En motos 350 cmc., le record est de : 610 kms 029 (moy. hor. 101 kms 071), détenu par Lhéritier, du Motor-Club, qui prendra à nouveau le départ cette année pour conserver son fleuron. La victoire ne peut échapper au club cher à Auvray et les tango et vert, doivent, s'ils ne bagarrent pas trop... entre eux, accomplir un kilométrage peu ordinaire, en effet, Perraz, Lamontagne et Rondé sont très près de Lhéritier et ils doivent terminer ensemble. Le vainqueur est dans ces noms et quand même Lhéritier doit triompher d'un souffle. Un outsider dangereux c'est Rouchy du G.S.I.F., qui pourrait nous étonner. Bunel, du M.C.P., Deniau de l'A.M.C.F. et Lenglet de la T.C.R.P., doivent tourner avec régularité.

En motos 250 cmc., le record est de 547 kms 604 (moy. hor. 91 kmh. 267). Si Cocuet, de l'A.M.C.F., n'avait pas endommagé sa machine aux essais, nous le pronostiquerions vainqueur, étant donné sa belle performance de l'an dernier, terminant à 7 kms du record déjà cité. Mais même si Cocuet ne peut prendre le départ, ses collègues du club, Ducongnon, Barrat et Cardon de l'A.M.C.F., doivent être aux premières places et pour le gagnant nous inclinons pour Cardon, qui est un excellent pilote et un parfait metteur au point. Emo, du Motor-Club, sera dangereux, et Mlle Pe-

Barème du Circuit de 5 kilomètres de Montlhéry

2 m. 18 s.	—	130,4	—	5 »	—	97,2	—	52 »	—	77,5
— 19 »	—	129,4	—	6 »	—	96,7	—	53 »	—	77,2
— 20 »	—	128,5	—	7 »	—	96,0	—	54 »	—	76,9
— 21 »	—	127,6	—	8 »	—	95,7	—	55 »	—	76,5
— 22 »	—	126,7	—	9 »	—	95,2	—	56 »	—	76,2
— 23 »	—	125,8	—	10 »	—	94,7	—	57 »	—	75,9
— 24 »	—	125,0	—	11 »	—	94,2	—	58 »	—	75,6
— 25 »	—	124,1	—	12 »	—	93,7	—	59 »	—	75,3
— 26 »	—	123,2	—	13 »	—	93,2	4 m.	—	—	75,0
— 27 »	—	122,4	—	14 »	—	92,7	4 m. 1 s.	—	—	74,6
— 28 »	—	121,6	—	15 »	—	92,3	—	2 »	—	74,4
— 29 »	—	120,8	—	16 »	—	91,8	—	3 »	—	74,0
— 30 »	—	120,0	—	17 »	—	91,3	—	4 »	—	73,7
— 31 »	—	119,2	—	18 »	—	90,9	—	5 »	—	73,4
— 32 »	—	118,4	—	19 »	—	90,4	—	6 »	—	73,1
— 33 »	—	117,6	—	20 »	—	90,0	—	7 »	—	72,8
— 34 »	—	116,8	—	21 »	—	89,5	—	8 »	—	72,5
— 35 »	—	116,1	—	22 »	—	89,1	—	9 »	—	72,2
— 36 »	—	115,3	—	23 »	—	88,6	—	10 »	—	72,0
— 37 »	—	114,6	—	24 »	—	88,2	—	11 »	—	71,7
— 38 »	—	113,9	—	25 »	—	87,8	—	12 »	—	71,4
— 39 »	—	113,2	—	26 »	—	87,3	—	13 »	—	71,1
— 40 »	—	112,5	—	27 »	—	86,9	—	14 »	—	70,8
— 41 »	—	111,8	—	28 »	—	86,5	—	15 »	—	70,5
— 42 »	—	111,1	—	29 »	—	86,1	—	16 »	—	70,3
— 43 »	—	110,4	—	30 »	—	85,7	—	17 »	—	70,0
— 44 »	—	109,7	—	31 »	—	85,3	—	18 »	—	69,7
— 45 »	—	109,0	—	32 »	—	84,9	—	19 »	—	69,4
— 46 »	—	108,4	—	33 »	—	84,5	—	20 »	—	69,2
— 47 »	—	107,7	—	34 »	—	84,1	—	22 »	—	68,7
— 48 »	—	107,1	—	35 »	—	83,7	—	24 »	—	68,1
— 49 »	—	106,5	—	36 »	—	83,3	—	26 »	—	67,6
— 50 »	—	105,8	—	37 »	—	82,9	—	28 »	—	67,1
— 51 »	—	105,2	—	38 »	—	82,5	—	30 »	—	66,6
— 52 »	—	104,6	—	39 »	—	82,1	—	32 »	—	66,1
— 53 »	—	104,0	—	40 »	—	81,8	—	34 »	—	65,6
— 54 »	—	103,4	—	41 »	—	81,4	—	36 »	—	65,2
— 55 »	—	102,8	—	42 »	—	81,0	—	38 »	—	64,7
— 56 »	—	102,2	—	43 »	—	80,7	—	40 »	—	64,2
— 57 »	—	101,6	—	44 »	—	80,3	—	42 »	—	63,8
— 58 »	—	101,1	—	45 »	—	80,0	—	44 »	—	63,3
— 59 »	—	100,5	—	46 »	—	79,6	—	46 »	—	62,9
3 m.	—	100,0	—	47 »	—	79,2	—	48 »	—	62,5
3 m. 1 s.	—	99,4	—	48 »	—	78,9	—	50 »	—	62,0
— 2 »	—	98,9	—	49 »	—	78,6	—	52 »	—	61,6
— 3 »	—	98,3	—	50 »	—	78,2	—	54 »	—	61,2
— 4 »	—	97,8	—	51 »	—	77,9	—	56 »	—	60,8

tit du M.C.P., dont les qualités s'affirment de jour en jour, fera quelque chose de bien.

En motos 175 cmc., le record de Jean Roulin, de l'A.M.C.F., de 1938, avec 515 kms 502 (moy. hor. 85 kmh. 917) sera difficile à battre, et si Thévenet, du Motor-Club, est très rapide, Plumet, du S.M.C.P., doit l'emporter de peu, il sera très talonné par Weiler, Collange et Archer du M.C. Nous suivrons dans cette cylindrée avec intérêt la démonstration de Masina, du M.C. des 3 Frontières, le seul provincial qui ose cette année venir combattre ses collègues parisiens.

En motos 125 cmc., le record est de : 330 kms 880 (moy. hor. 55 kmh. 146), établi en 1938, par Chavanel, de l'A.M.C.F., qui repart cette année avec l'espoir de triompher à nouveau. Il y aura une belle lutte dans la cylindrée microscopique avec Leclercq, du S.M.C.P., qui doit gagner de peu, sérieusement combattu par Williams et Pétri du Motor-Club. Bicheret, du M.C.F., doit tourner en régularité.

Pour les sidecars, il y aura aussi de belles démonstrations.

En 1000 cmc. le record appartient à Tinoco, vainqueur du « Bol d'Or », qui l'an dernier disputait en « amateur » les 6 heures de l'Eliminatoire, il a accompli 505 kms 357 (moy. hor. 84 kmh. 226). Nous ne pensons pas que Pierre Louis, du M.C.T.C.R.P., puisse le dépasser.

En sidecars 600 cmc., la lutte s'annonce pleine d'incertitude car il y aura 10 machines au départ.

Une lutte intense surgira des meilleurs champions du Motor-Club, du M.C. Paris, et du Sidecar-Club de France, qui ont fait de gros efforts pour gagner.

Un des trois du Motor-Club doit triompher, ou Morin, ou Lecourt, ou Breuil et nous inclinons pour Morin devant Breuil mais croyez-vous que les plotes du club du dévoué Paolini vont se laisser faire et ceux du M.C. de Paris, Bocabelle et Tysebaert, n'ont pas du tout l'intention de rester derrière n'est-ce pas Halhoute ?

Enfin nous retrouvons aussi Lourdaux, de l'A.M.C.F., et Berthier, du M.C.F., qui sont très rapides et peuvent causer une surprise.

Pour terminer les sidecars 350, dont le record est à établir, verra aux prises Le Moal du S.M.C.P. et Vandanelle de l'A.M.C.F. Le Moal possède une très rapide machine et doit gagner sur Vandanelle qui sera très dangereux ou régularité.

Neuf clubs en présence, 66 concurrents inscrits, on peut entrevoir la magnifique journée sportive que sera « l'Eliminatoire du Bol d'Or 1939 », dimanche prochain, à l'autodrome de Montlhéry, le temple de la vitesse.

Et maintenant formulons un vœu en souhaitant que le beau temps se mette de la partie.

APRES LA LIAISON MILITAIRE

PARIS-DAKAR

Réception au Centre National de l'Éducation Physique
et des Sports

Le 2 mars dernier, au C.N.E.P.S., avait lieu une réception en l'honneur des officiers de notre armée motorisée qui, les premiers, réussirent à effectuer la liaison terrestre Paris-Dakar. Parmi eux, le capitaine Couet, les lieutenants Thiriart et Martineau, le maréchal des logis Garchet étaient présents. Le capitaine Almeyras et le maréchal des logis Vely, retenus loin de la métropole, ne pouvaient assister à la cérémonie.

Nous soulignons une fois de plus toute la valeur de ce raid. C'est une éclatante démonstration des possibilités du matériel de l'armée, de la valeur de nos chefs militaires. Cette longue randonnée, sous un ciel inclément, dans des contrées dépourvues non seulement de routes, mais encore de toute piste carrossable, semées d'obstacles les plus divers, n'était pas sans risques, sans périls, même.

Cette réception était donc pour nos représentants un hommage bien mérité.

M. Armand Massard présidait la cérémonie. Il était entouré des membres du bureau du C.N.E.P.S. : MM. Tricard-Graveron, vice-président; Mahut, secrét. gén.; Desnues, trés., et Le Grain, lequel représentait, à titre de président de la Commission militaire de l'UMF, M. Pérouse, président, empêché.

Dans la nombreuse assistance, on remarquait particulièrement le général Rupied, représentant le ministre de la Guerre et de la Défense Nationale; col. de la Jonquière, repr. le ministre des Colonies; col. Besoux, repr. le ministre de l'Éducation nationale; général Prioux, insp. gén. de la Cavalerie; gén. Détray; des colonels Ramel, insp. gén. du Train; Todre, sous-dir. du Train; Romanet et Lucereau; les commandants de St-Cernin, Pelletier d'Oisy, Picard, de Longueau, etc...

Le marquis de Créqui-Montfort, président de l'Académie des Sports, MM. André Watteau, Ed. Gentil, prés. de la CS Nationale du Cycle et du Moto-cyclisme; Fourreau (UMF), Mauve, président de l'AMCF; Violet, Dintilhac, adm. dél. de la Société Yacco.

La maison Gnome-Rhône, dont le matériel a assuré le succès de la liaison, était représentée par MM. Waël, directeur commercial, et de Lirac, directeur du département motocycliste.

M. Roger Bernardet, constructeur des sidecars utilisés, était également présent.

Le discours de M. Armand Massard retraça la participation de l'armée aux compétitions sportives, depuis 1934, année où le général Flavigny décida la participation au Concours d'Estafettes du MCF; en 1935, le général Prioux étend cette autorisation au Tour de France, à la Coupe de l'Armistice et à la Coupe de Lorraine. En 1937, à Paris-les Pyrénées-Paris; en 1937 et 1938, ce sont les records du monde établis par une équipe

militaire avec une Gnome-Rhône 750, sur 10.000 et 20.000 kms, pour le compte des huiles Yacco; en 1938, victoire de l'équipe du Lt Thiriart (1^{er} au classement étranger) au Concours militaire international de Spa.

L'orateur ne ménagea pas ses félicitations aux conducteurs. Ensuite, M. René Le Grain, au nom de l'UMF, remit des souvenirs à l'équipe victorieuse. Le colonel Besoux annonça la remise de médailles de l'Éducation Physique, à laquelle le général Rupied procéda immédiatement.

Le général Rupied prit à son tour la parole, et annonça que le haut commandement prévoyait une participation militaire sans cesse plus abondante aux épreuves publiques, et souhaita que la réussite du raid transaharien se traduise par un nouvel essor de la moto, principalement chez les fonctionnaires des P.T.T.

Le capitaine Couet termina en rendant hommage à ses collaborateurs, et en exprimant son espoir de voir se réaliser un jour prochain, le « Tour de la Grande France », ce qui susciterait, est-il besoin de le préciser, un intérêt considérable, aussi bien dans notre empire colonial que dans la métropole.

Paris-Nice Motocycliste 1939

L'épreuve classique organisée par le Moto-Club de Nice, sous le contrôle de l'UMF, est, nous l'avons dit, en préparation.

Le nombre d'engagés, déjà intéressant, s'accroîtra à un rythme accéléré durant les semaines à venir.

Rappelons que Paris-Nice ouvre la série des épreuves officielles comptant pour l'attribution des Coupes de France de Tourisme.

Outre les prix prévus, médailles et diplômes, Paris-Nice comportera comme récompenses, des coupes, challenges et prix spéciaux, répartis entre les concurrents et les constructeurs.

Ne tardez pas pour adresser votre engagement, au siège du Moto-Club de Nice, 4., rue Foncet, à Nice.

Concours d'Estafettes
de Marseille

La manifestation du M.C. Marseille a remporté un gros succès, et s'est déroulée avec la participation de toute la région militaire du sud-ouest, qui comprend les 14^e, 15^e et 16^e corps d'armée. L'autorité militaire apporta son concours à l'organisation de l'épreuve, qui eut lieu les 24 et 25 février dans la région d'Allauch, dans la région Salonnaise, et enfin sur le terrain de Montfuron.

Les épreuves auxquelles devaient sa-

tisfaire les concurrents étaient les suivantes : Examen théorique et pratique, lecture de carte, reconnaissance d'itinéraire, exécution d'un croquis sommaire et d'un croquis panoramique. Tir réel au mousqueton. Exercices en terrain varié.

Un public très dense suivit les péripéties de l'épreuve, dont voici les résultats :

SIDEARS

1. Brigadier-chef Mieusset, 109 pts, 5^{me} dragons; 2. brigadier-chef Gineste, 105 pts, 10^{me} dragons; 3. cavalier Tamini, 104 pts, 5^{me} dragons; 3. sergent-chef Peyraud, 104 pts, 3^{me} R.I.A., tous avec la mention : excellent, etc...

MOTOS

1. Brigadier Roux, 100 pts, 14^{me} train; 2. brigadier Eymollérie, 99 pts, 14^{me} train; 3. aspirant Trameysaynes, 97 pts, 504^{me} R.C.C.; 4. brigadier Vigne, 97 pts, 14^{me} train; 5. cond. Marchaud, 91 pts, 14^{me} train, tous mention : très bien, etc...

Coupe du Moto-Club de Marseille : brigadier-chef Mieusset, du 5^{me} dragons.

EQUIPES

1. 5^{me} dragons (brigadier-chef Mieusset, cavalier Tamini); 2. 9^{me} cuirassiers, (aspirant du Parc, m.d.l. Revillet); 3. 10^{me} dragons (m.d.l. Beaumont, brigadier-chef Gineste); 4. 9^{me} cuirassiers (brigadier-chef Scalabrino, brigad.-chef Chamousset); 5. 14^{me} R.I.A. (sergent-chef Pouliguen, sergent-chef Perrier), etc...

Challenge Amer-Picon : équipe première du 5^{me} dragons, composée du brigadier-chef Mieusset et du cavalier Tamini.

EPREUVES A
VENIR

en MARS

19 : Championnat d'Amateurs. Epreuve qualificative du Bol d'Or (A.M.C.F.).

en AVRIL

2 : Journée du Vélomoteur à la Porte Maillot.

2 : Course de vitesse motocycliste au vélodrome d'Angoulême, coureurs motocyclistes sur piste, adresser demande d'engagement au Moto-Club Charentais, 70, rue de Périgueux, Angoulême.

en JUILLET

21-22-23 : Paris-les-Pyrénées-Paris, organisé par Moto-Revue, avec le concours de l'A.C.I.F. et de l'A.M.C.F.

CIRCUIT DE BOURGOGNE

Dijon, capitale de la Bourgogne et centre motocycliste important, se devait d'avoir son côté sportif.

Un circuit de 400 kms vient d'être élaboré par l'actif Moto-Club de Bourgogne sous l'impulsion de son président A. Cinier. Ce circuit ouvert aux licenciés professionnels et amateurs se disputera le 14 mai prochain, sous le contrôle de l'U.M.F. 19 coupes seront à disputer, ainsi que de nombreux prix. Un superbe challenge sera mis en compétition entre les clubs qui engageront trois équipiers amateurs. Nul doute qu'il remporte un éclatant succès pour ce début, les organisateurs ayant tout fait pour sa réussite. Les règlements à l'impression pourront être envoyés sur demande sous quelques jours. Renseignements au Moto-Club de Bourgogne, Taverne Olympique, 5, rue Lamonnaye, Dijon.

CONSTRUCTEURS FABRICANTS



Tansadistes, donnez-nous votre avis

Avant d'entreprendre fabrication en série, un de nos annonceurs serait obligé à nos lecteurs de faire savoir s'ils seraient intéressés par un compensateur pour sièges arrières supprimant les coups de raquette. Fixé rapidement. Prix de vente bas.

Un dispositif adaptable aux tan-sads existants et susceptible d'améliorer le confort nous semble digne d'intérêt. Mais c'est à vous de juger. Donnez-nous votre opinion et nous la transmettrons au fabricant.

Les nouveautés Amac

Depuis la création fiscale du vélomoteur 100 cmc., 30 kilos, 30 kmh., tous les constructeurs se sont efforcés d'améliorer chaque année la robustesse, la maniabilité, et la présentation. D'étape en étape, nous sommes arrivés aujourd'hui à un type de vélomoteur 3 vitesses, débrayage et kick qui ne le cède en rien à une véritable motocyclette. Il était donc logique que le nouveau guidon « tout acier » A.M.A.C., orgueil de toute belle moto, se fit adopter sur les vélomoteurs également, et en effet, nous le voyons aujourd'hui sur toutes les grandes marques : Motobécane, Peugeot, Terrot, et sur le dernier modèle Monet-Goyon dont la présentation est remarquable.

La Monet-Goyon présente encore une autre nouveauté A.M.A.C. la poignée tournante vélomoteur dont le tirage rectiligne par hélice, évite les ruptures de câble et permet une démultiplication



La belle poignée tournante hexagonale Amac, dont la forme a été établie à la suite d'un concours entre les lecteurs de « Moto-Revue »

extrêmement agréable qu'on ne peut réaliser autrement. Cette nouvelle poignée tournante se fait en un modèle de dimensions extérieures réduites à caoutchouc hexagonal pour guidon de 22 mm. au prix de 50 francs.

Son adaptation est instantanée sur tous les guidons, et, étant donné les facilités de conduite et les joies nouvelles qu'elle procure, nul doute qu'elle ne soit rapidement adoptée sur tous les vélomoteurs en circulation.

Pour convaincre les indécis, nous ajouterons que l'Armée Française elle-même, longtemps hostile à ce progrès, vient enfin d'homologuer la poignée tournante.

Enfin, pour compléter la modernisation de son guidon, qui donc hésitera à remplacer son ancien bouton disgracieux et mal commode par ce nouveau commutateur d'éclairage A.M.A.C. à trois positions, qui se dissimule sous le support des leviers de commandes, qui se manœuvre avec le pouce, sans aucun effort, et qui pour une excellente présentation ne coûte que 12 francs.

Tous les agents motoristes vous fourniront des précisions sur les intéressantes nouveautés A.M.A.C.

La rondelle éventail

Les motos et les sidecars qui circulent sur la route, en ville et sur de très mauvais terrains parfois, connaissent assez fréquemment le desserrage des écrous.

Il n'est rien de plus désagréable pour un motocycliste soigneux de sa machine et soucieux de sa sécurité, que d'être obligé, avant chaque sortie sérieuse, de faire le tour de tous les écrous pour s'assurer qu'aucun d'eux n'est desserré.

Petite cause, grands effets. Un écrou desserré à un organe mécanique peut entraîner la perte ou la détérioration de cet organe. C'est dire que les conséquences en sont parfois coûteuses.

S'il s'agit d'un organe de frein ou de direction, cela peut aller beaucoup plus loin encore, et causer un accident plus ou moins grave pour le motocycliste.

Ce problème de freinage de l'écrou qui semble simple à première vue, est en réalité, comme toute chose paraissant simple, très difficile à résoudre.

Evidemment, me direz-vous, il n'y a qu'à le goupiller purement et simplement, mais quelle perte de temps et quel prix de revient élevé ! A chaque démontage, il faut extraire la goupille qui, souvent, se brise à l'intérieur du trou. A chaque remontage, et cela ne fait pas un pli, le trou de goupille ne tombe pas en face du créneau de l'écrou, et de quelque manière qu'on s'y prenne on commet une erreur : si l'on desserre pour le mettre en ligne, l'écrou ne serre pas ou pas assez ; si l'on donne un coup de clé complémentaire, on augmente, certes, le serrage, mais le goujon ou boulon supporte un effort d'allongement excessif qui, souvent, dépasse la limite d'élasticité du métal.



La rondelle éventail empêche le retour en arrière des écrous.

C'est encore un danger. Les goupilles ont aussi cet inconvénient d'être la cause de blessures aux mains lors du nettoyage.

La Rondelle Eventail, ainsi que le montre la figure, comporte à sa périphérie des ailettes qui se chevauchent les unes les autres. Au moment du serrage, l'écrou couche ces ailettes, et sa surface d'appui, ainsi que celle de la pièce sur laquelle on serre, sont en contact avec une série d'arêtes vives qui, formant « cliquets », empêchent le retour en arrière de l'écrou, à moins qu'il ne soit fait au moyen d'une clé.

La Rondelle Eventail a trouvé un nombre considérable d'applications dans l'automobile. Là où il était pratiquement impossible de garder un écrou serré par suite des chocs ou des vibrations, un petit organe a « tenu le coup ».

Un motocycliste soucieux de la bonne conservation de sa machine, de son silence, ainsi que de sa sécurité, doit exiger de son motociste le montage des écrous sur Rondelle Eventail.

En vente chez tous les grossistes et revendeurs.

Gros : Nomel, 16, bd Jules-Ferry, Paris (11^e).

Rue de la Gaité

Une nouvelle agence de motos vient de s'ouvrir rue de la Gaité, ce qui, naturellement, fera la joie des motocyclistes de ce quartier. Cette nouvelle agence est tenue par un mécanicien qui connaît bien son métier; nous en reparlerons prochainement.

Changement d'adresse pour Benzométane et Revolyte

Ces deux produits sont déjà appréciés de nos lecteurs. Rappelons en quelques mots l'utilité de chacun d'eux.

Benzométane est un catalyseur liquide, vendu en ampoules parfaitement dosées, qui permet l'utilisation maximum des calories contenues dans l'essence. Il augmente l'indice d'octane des carburants, donc leur résistance à la détonation, et la pression du mélange gazeux. Il en résulte une amélioration de la souplesse, du rendement et une sérieuse économie.

Revolyte est un régénérateur d'accus, qui rend aux batteries déchargées ou sulfatées leur vigueur d'autrefois par adjonction à l'électrolyte.

Désormais, le service commercial est transféré à l'adresse suivante :

M. Daviet, 12, rue Blanche, Paris, (11^e). Les agents régionaux bien introduits qui voudraient s'adjoindre la représentation de ce produit doivent donc s'adresser à M. Daviet, à l'adresse précitée.

VOUS TROUVEREZ A NOS BUREAUX DES

TRIPTYQUES

(Motos et Autos) pour vous rendre au LUXEMBOURG, en BELGIQUE, en SUISSE, en ALLEMAGNE valables un mois ou bien pour l'année en cours et des cartes de passage en douane pour la SUISSE, délivrés séance tenante. Pour les triptyques allemands, la demande doit être faite 4 jours d'avance.

Tous renseignements à notre « Service Touristique » A toute correspondance, joindre timbre pour réponse.

LIBRAIRIE

Les commandes adressées à nos bureaux devront être accompagnées du montant, mandat ou chèque postal (Cpte 297.37, Paris, 2°), car les frais contre remboursement sont beaucoup plus onéreux pour le client. Toute commande non accompagnée de son montant sera considérée comme nulle.

■ **POUR POSER SOI-MEME LA LUMIERE ELECTRIQUE**, par Michel. — 68 schémas et figures.

Renseignements utiles pour les débutants. Quelques conseils Le tableau du compteur et les règlements.

Prix : 7 fr. 50. — Port : France, 2 fr. 50; Etranger, 5 fr.

■ **LE MOTEUR DIESEL**, expliqué par Farman. — Un volume de 188 pages, 87 figures.

Fonctionnement du moteur et réponses.

Prix : 18 fr. — Port : France, 2 fr. 50; Etranger, 5 fr.

■ **LES DIVERSES APPLICATIONS DES ACCUMULATEURS ELECTRIQUES**, par H. Lamoy, ingénieur électricien I.P.G. — Un volume in-16, broché, de 96 pages, avec figures. Tous les accumulateurs.

Prix : 12 fr. — Port : France, 2 fr.; Etranger, 4 fr. 50.

■ **LES VOYAGES DU COCHE A L'AVION**, par M. Ginat et A. Weiller.

Broché : 13 fr.; Cartonné : 16 fr.

Port : France, 2 L. 50; Etranger, 4 fr. 50.

■ **A.B.C. DE L'ALLUMAGE DELCO**, par A. Touvy. — Explique le petit *Vade Mecum* du débutant pour la conduite, le fonctionnement et l'entretien du moteur.

Prix : 10 fr. — Port : France, 2 fr.; Etranger, 4 fr. 50.

■ **L'AUTOMOBILE, MACHINE MERVEILLEUSE**, par H. Clayette. Pour se familiariser avec les organes essentiels de l'auto et savoir ce que désignent au juste des expressions entendues.

Broché : 13 fr., cartonné, 16 fr.

Port : France, 2 fr. 50; Etranger, 5 fr.

■ **POUR POSER SOI-MEME LES SONNERIES ET TABLEUX INDICATEURS**, par Michel. — Un vol. broché, 72 schémas et 71 figures.

Contenant des indications utiles et l'emploi des appareils de contrôle de l'installation.

Prix : 7 fr. 50. — Port : France, 2 fr.; Etranger, 4 fr. 50.

■ **LA MAGNETO**, par Percheron, ingénieur E.N.S.A., 15^e édition. — Un volume broché de 514 pages.

Donnant le fonctionnement des divers types de magnétos. Les pannes. Les réparations.

Prix : 18 fr. — Port : France, 2 fr.; Etranger : 4 fr. 50.

■ **TRAITÉ PRATIQUE sur le Fonctionnement du Moteur à Explosion**, par R. Bardin.

Le moteur à quatre temps et à deux temps. Principe. Fonctionnement. Réglage. Entretien. Pannes.

Un volume in-8 de 153 pages. Broché. 94 figures.

Prix : 33 fr. — Port : France, 3 fr.; Etranger, 5 fr. 50.

■ **L'AUTO SANS CHAUFFEUR**, petit manuel de 188 pages, par L. Picard.

Contenant des tuyaux suivis de conseils pour faire soi-même les réparations, la mise au point et l'entretien. Comment réduire les dépenses.

■ **LE PETIT CONSTRUCTEUR MECANICIEN.**

Outils et apprentissage. Renseignements pour amateurs. Dessin mécanique. Dressage, limage, ajustage. Les jouets mécaniques.

Un volume in-16 de 245 pages, avec 243 figures, par H. de Graffigny, ingénieur civil.

Prix : 20 fr. — Port : France, 3 fr.; Etranger, 5 fr.

Clubs

■ **MOTO-CLUB DE L'OISE.** — La sortie-surprise du 5 mars a réuni 53 personnes au départ. Cette petite épreuve de régularité qui était la première de ce genre, organisée par le M.C.O. a donc obtenu un réel succès. Les départs et les arrivées se succédèrent dans un ordre parfait. La coupe offerte par le M.C.O. fut gagnée par M. Tristant, de Thiery-en-Valois, classé premier, les deuxième et troisième places furent enlevées par MM. Lagache et Denigeaux. Un vin d'honneur suivi d'un bal précéda un dîner amical de 38 couverts et la rentrée se fit tard dans la nuit, après une joyeuse soupe à l'oignon.

Prochaine réunion, au Café de Paris, Compiègne, le 25 mars à 20 h. 30. Une sortie est prévue pour le 26.

■ **MOTO-CLUB TOURISTIQUE DE PARIS.** — Dimanche 19 mars, sortie sur la forêt de Marly. Responsables : Camardou, Bastoën. Départ au siège à 8 h. 30.

Itinéraire : porte du Bois de Boulogne (regroupement). Pont de St-Cloud, St-Cloud, Garches, Vaucresson, Nocquen-court, St-Nom, la Brétèche. Entrée en forêt. Prendre l'auto-route de Fourqueux jusque la place de l'Etoile, à gauche, route Royale. Sortie par la porte de St-Gemme qui conduit à Chambourcy. Déjeuner à Chambourcy où les camarades du deuxième départ, à 13 heures, rejoindront au restaurant.

13 heures, départ porte de St-Cloud, pour la sortie de l'après-midi, environ 80 kilomètres.

Les camarades isolés sont amicalement invités à nos sorties Pour tous renseignements, s'adresser au siège, tous les jours à partir de 19 h. 30, où le secrétaire est à votre disposition.

■ **MOTO-CLUB DES T.C.R.P.** — Dimanche 19 mars, grande sortie sur Monthéry, pour aller encourager nos motards : Louis, Lenglet, Perronnet, qui défendront nos couleurs vert et jaune, aux éliminatoires du Bol d'Or. Motocyclistes des T.C.R.P., venez tous à Monthéry, le 19 mars, il y aura du sport.

Rendez-vous est donné à 7 h. 30 au siège social, 29, bd Henri-IV. Regroupement à 8 h. porte d'Orléans, face le terminus 125. Apportez le casse-croûte.

Pour tous renseignements, venez à la permanence le jeudi de 21 h. à 23 h., au siège social, 29, bd Henri-IV.



M.C. DE PARIS. — Au M.C. Paris, chaque dimanche une sortie. — La sortie de dimanche dernier sur Bullion a groupé un bon nombre de participants. Jeux divers, promenades et déjeuner joyeux firent se passer vivement cette bonne journée.

D'autre part, de nombreux membres se retrouvaient à Monthéry pour assister à l'entraînement des éliminatoires du Bol d'Or où le M.C. Paris a cinq engagés : Mlle Petit, M. Buneil (le sympathique Bubou) et trois jeunes, Tisbaer, Bocabelle et Gibon, qui, sous la conduite de l'amie Halhoute, font certainement des étincelles.

Dimanche prochain : tous à Monthéry pour encourager et applaudir les engagés du club et assister à du beau sport.

Départ porte d'Orléans à 8 h. 30. Pique-nique. Regroupement chez Noël.

Réunion tous les mercredis au siège, 8, rue de St-Denis (Tabac du Châtelet), et renseignements tous les jours à la permanence, 19, rue Charles-V. Archives 87-51.

■ **L'AMICALE DES CLUBS MOTOCYCLISTES INDEPENDANTS** a procédé à l'élection de son nouveau bureau : Président : Baudet Marcel; vice-présidents : Bolot Pierre et Demerson Abel; secrétaire général : Bonnet Paul; secrétaire adjoint : Crouzier Raymond; trésorier : Brun Jean; délégué sportif : Croizard Louis; assesseurs : Jaffray Joseph, Chaudenier Charles, Lerouge Edouard.

Dans le compte rendu du banquet, nous avons omis de signaler la présence de Georges Monnezet.



SPORTING MOTO-CLUB PARISIEN. — Sport-Tourisme-Camping. — Le soleil s'étant mis de la partie, pour la fête de la rue de Flandre, a été, un gros succès. Dès 15 heures, la noce à Saturnin débouchait rue de Flandre, quelques le défilé costumé ne pouvait être que ce qu'il est. 30 couples déguisés, montés sur motos et sides, formaient un ruban multicolore et amusant. Une trentaine d'autres mem-

bres du Sporting formait le défilé. Après plusieurs arrêts où toute la noce dansait aux carrefours, le Comité des fêtes de la rue de Flandre et de la porte de la Villette, offrait au S.M.C.P. un vin d'honneur, aux « Marronniers », ce fut l'occasion d'histoires et de chansons, la plupart des membres dinèrent ensemble et la dislocation fut tardive. Attention, la noce costumée ayant été filmée, la réunion amicale du mercredi 22 mars aura lieu aux « Marronniers », angle rue de Flandre et rue de Crimée, pour la projection des bandes. Pendant ce temps, nos sportifs ne restaient inactifs et l'entraînement pour l'Éliminatoire battait son plein.

Dimanche 19 mars, sortie sur Monthéry à l'occasion du Championnat d'amateurs. Epreuve qualificative du Bol d'Or. Départ à 8 heures, porte d'Orléans.

Membres du Sporting, venez en grand nombre applaudir les coureurs aux couleurs jaune et rouge, les campeurs seront la veille sur place, le camp se trouvera au château de Monthéry, à gauche de la ligne droite de la piste routière (raccord des tribunes).

Isolés campeurs, la licence de l'U.F.A.C. est au Sporting et ses terrains sont renommés. Touristes, les circuits organisés vous réjouiront, jeunes sportifs, les couleurs or et rouge ont souvent triomphés. Renseignements au siège social, 1, place de la Bastille. Réunion amicale tous les mercredis, à 21 heures. Arc. 16-39.



MOTO-CLUB CLODOALDIEN. — Nous prions tous nos membres d'assister en grand nombre à la sortie de dimanche prochain, sur l'éliminatoire du Bol d'Or, pour aider et encourager quatre de nos membres qui participent à l'épreuve.

Pour cette sortie, il sera accordé deux points pour le championnat annuel du M.C.C., donc nul doute que celle-ci remporte un gros succès.

Rendez-vous à 7 h. 1/2 au siège, 87, avenue Foch, à St-Cloud et regroupement à 8 heures au pont d'Issy-les-Moulineaux pour les membres habitant Meudon et Clamart. Dejeuner à l'autodrome.



MOTOR-CLUB. — Dimanche dernier, entraînement général à l'autodrome en vue des éliminatoires du Bol d'Or. Nous avons enregistré de belles performances.

Dimanche prochain 19 mars, les touristes iront encourager les sportifs de l'Ecurie Tango et

Vert 39. Pour les membres qui n'auraient pas assisté à la dernière réunion, prendre les derniers tuyaux à l'atelier de la rue de Lagny (près de la porte de Vincennes), où une permanence sera tenue toute la journée du samedi. Les camarades non occupés ce jour-là trouveront du travail et aideront utilement les dirigeants et les coureurs. Nous sommes sûrs d'y voir beaucoup de volontaires!

Réunion mardi prochain 21 mars, Brasserie « Le Savote », place de la République, à 21 heures.

GRANDE CONCENTRATION TOURISTIQUE DU HAVRE. — Voici quelques détails supplémentaires sur cette importante manifestation, organisée les 22 et 23 avril, par « l'Entente des Clubs Motocyclistes Havrais ». Cette organisation a obtenu certains appuis importants : sans parler du concours de la municipalité havraise, qui était acquis d'avance, l'Automobile-Club de l'Ouest, outre son patronage fort précieux, offre 1.000 francs de prix sous forme de paniers de produits régionaux. Le Journal « Le Matin » offre également son concours et 740 fr. de prix. Parmi les nombreux lots offerts par divers fabricants et commerçants, signalons : 1 poste de T.S.F. — Une splendide bicyclette « Motobécane », type « Randonneur », série luxe, chromée, valeur 1.150 fr., offerte par le représentant exclusif pour le Havre : M. Baillard, 25, rue Clovis. Un grand nombre de demandes de renseignements sont déjà parvenues aux organisateurs.

Nous insistons pour que les intéressés envoient leur engagement le plus tôt possible. Les organisateurs devront retenir des places dans les hôtels et restaurants, en raison de l'affluence au Havre les dimanches de visite de « Normandie ». Engagement 10 fr. par véhicule. Visite du paquebot (facultative), 12 fr. par personne (au lieu de 20 fr.).

Des règlements et bulletins d'engagement seront envoyés aux clubs des régions intéressées. Ceux qui seraient omis voudront bien nous en excuser et en réclamer au siège de l'Entente des Clubs Motocyclistes Havrais, 1, rue Foubert.

Rappelons que la Concentration est ouverte également aux motocyclistes isolés, non adhérents d'un club.

MOTO-CLUB DE VILLEURBANNE. — Le banquet annuel de Printemps du Moto-Club de Villeurbanne a eu lieu avec

un nombre imposant de plus de 100 couverts; sous la présidence effective de M. Arbaud, président. C'est avec un très grand plaisir que nous avons eu parmi nous de nombreux invités des clubs de l'Entente Motocycliste Lyonnaise. Nous adressons aux dirigeants de ces clubs nos remerciements pour la marque de sympathie qu'ils ont voulu nous donner par leur présence parmi nous.

Au cours de ce banquet il a été rappelé que tous les efforts dispersés étaient frappés de paralysie et que par l'Union nous retrouverions le stimulant et l'appui nécessaire à notre force et à notre vitalité, assurant aussi le succès de notre épreuve motocycliste du 4 juin prochain, à Charbonnières-les-Bains.



SIDECAR-CLUB DE FRANCE. — Dimanche prochain 19 mars, sortie générale du Sidecar-Club à Monthéry. En effet, les sidecaristes se rendront nombreux à l'autodrome fameux pour applaudir aux prouesses des coureurs, pour assister et encourager ceux de leur club,

Tronchetti, Martinovich et Henriot qui participeront à cette épreuve, dont l'intérêt cette année semble accroître du fait des nombreux clubs et coureurs qui y sont engagés.

Les sidecaristes isolés et sympathisants sont cordialement invités à se joindre à la caravane qui se formera dimanche devant le local du club, 105, faubourg Poissonnière, à 7 h. 45. A 8 heures, départ. Deuxième regroupement et deuxième départ à 8 h. 30 de la porte d'Orléans devant le café l'Acropole.

Mercredi à la permanence, toutes les instructions utiles seront données en ce qui concerne la course, par M. François, directeur sportif du club.

Permanence tous les mercredis (sauf fêtes), à 21 heures, au café le Saint-Claude, 105, fbg Poissonnière. Rens. et corresp. à M. Paolini, 24, rue de Romainville, Montreuil.

MOTOCYCLE-CLUB DE CORBEIL-ESSONNES. — A la réunion du 2 mars, M. Watrin Paul, sollicité comme assesseur au bureau, accepte la place, et Lendormy Henri prend en mains la présidence touristique, ce dont on ne peut que le féliciter. La première sortie touristique officielle aura lieu le 19 mars 1939 sur Monthéry, à l'occasion des éliminatoires pour le Bol d'Or. Rendez-vous au siège et départ en groupe à 8 h. 30 très précises.

Il est ensuite discuté d'une sortie pour Pâques, le 9 avril 1939 : cette sortie aurait pour but Tonnerre (Yonne). Deux départs officiels sont prévus : le premier le 8 avril à 8 heures; le second, le 9 avril à 5 h. 30. Les membres désireux de participer à cette sortie sont priés de se mettre en relations avec Lendormy Henri, rue Emile-Zola, à Essonnes, notamment pour la question séjour, hôtel, promenades locales, etc...

Ausseray présente à son tour les premières bases du Rallye de 1939.

APPEL AUX VELOMOTORISTES

Comme suite à l'article paru dernièrement sur *Moto-Revue*, nous avons l'avantage et le plaisir de porter à la connaissance des possesseurs de vélomoteurs et de petites motocyclettes qu'incessamment une association va être fondée et que celle-ci leur sera spécialement réservée. Les buts principaux de cette nouvelle société seront les suivants :

1° L'adhésion à ce club sera exclusivement réservée aux propriétaires de vélomoteurs ou motocyclettes d'une force de deux CV maximum.

2° Travailler pour vulgariser et encourager le développement du tourisme et du sport à vélomoteurs (à cet effet, organisation de sorties promenades en groupe, par la suite participation éventuelle aux compétitions sportives).

3° Faire le maximum d'efforts pour obtenir et procurer des avantages certains aux membres adhérents.

4° Défendre éventuellement les intérêts généraux et vitaux de tous les vélomoteurs et tout ce qui touche à la pratique de cet engin.

5° Tout faire pour créer un bon esprit de camaraderie et d'entraide entre les sociétaires, diffusion indispensable à la bonne marche et à l'extension du groupement.

Nous ne pouvons qu'adresser un pressant appel et engager tous les propriétaires de vélomoteurs à adhérer à cette nouvelle société, adhésion qui leur apportera les avantages énumérés ci-dessus. Très prochainement, les instigateurs de ce nouveau club convoqueront les vélomoteurs que cette idée intéresserait en vue d'assister à une réunion constitutive de cette association, cette séance sera annoncée au cours de la « Journée du Vélomoteur 1939 », ainsi que par la voix de *Moto-Revue*.

Tous renseignements seront communiqués sur simple demande en écrivant ou en s'adressant à M. Gabriel Cantalice, 18, rue Arago, Châtillon-sous-Bagneux (Seine).

nos petites annonces

PRIX de la ligne de 41 lettres, signes ou espaces 10 Frs
Une bonification de 20 %, à prendre en lignes est accordée à partir de 100 lignes insérées

AVIS IMPORTANT — Les annonceurs sont informés que dorénavant, aucune réclamation ne sera acceptée pour erreur s'ils ne se conforment pas aux indications suivantes : 1° Utiliser une feuille de papier de format commercial de 21 % sur 13 % . 2° Ecrire sur la largeur en haut : la rubrique et le numéro dans lequel elle doit passer ; 3° Dessous, l'annonce très lisible, de préférence en caractères d'imprimerie avec nom et adresse. Si l'annonce doit passer plusieurs fois, la recopier sur autant de feuilles séparées : aucune réclamation ne sera acceptée si l'annonce n'est pas conforme aux indications ci-dessus. Toute annonce non parvenue dix jours avant la parution, passera dans le numéro suivant. Tout abonné d'un an a droit à 6 lignes gratuites remboursant au delà de son prix d'abonnement.

service permanent des occasions

Nos abonnés, moyennant le versement de 10 francs, peuvent obtenir une fiche du Service Permanent des Occasions. Cette fiche reste en permanence dans nos bureaux, à la disposition des visiteurs, et est valable jusqu'à la vente de la machine. Ne manquez pas de nous informer de la réalisation de la vente, afin que votre fiche soit retirée.

TERROT
Pour vendre, acheter, échanger, consulter d'abord
A. DUBOIS
ex-chef Service
Réparation Monet-Goyon
56, rue Aristide-Briand, 56
ex-Record. Bol d'Or 175 cc
LEVALLOIS
Tél. Péreire 19-73


LES MEILLEURS !!
S.A. Fr. PISTON BORG 34, Av. du Roule, Neuilly
Téléphone: MAI 55-55

Achetez votre **TERROT**
chez **M. LE ROY**
Recordm. Bol d'Or 250 cc.
1, r. de Lagny, Vincennes
Mét. Béraud Dau. 32-22
Ouvert dimanche matin
Vente à crédit

CREDIT 12 MOIS
Motos neuves, soldées à des prix introuvables ailleurs :
Motobécane 5 CV lat. bloc S. Novi combiné dernier modèle.
Motobécane 4 CV lat. bloc S. Novi combiné dernier modèle.
Terrot 4 CV mod. H.M.D. dernier modèle

OCCASIONS
Terrot 3 CV eq. 1.800 fr.
Terrot 4 CV lat. H.D. équipée 4.000 fr.
Motobécane 4 CV culb. équipée 4.500 fr.
Motobécane 3 CV culb. équipée 3.000 fr.
Terrot 4 CV culb. 4 vit. sélect. eq. 4.500 fr.
Gnome-Rhône 4 CV culb. C. M. 2 eq. 4.000 fr.
Gnome-Rhône à CV Major, 4 vit. sélect. 5.800 fr.
Motobécane 5 CV culb. 4 vit. sélect. 6.500 fr.
Terrot R.S.S. dernier modèle 7.500 fr.
B.S.A. Etoile Empire 7.500 fr.

COMPETITION
Side aérodyn. tr. lég. 1.800 fr.
Terrot 500 cmc. 4.500 fr.
Terrot 250 cmc. 4.500 fr.

SIDECARS
500 cmc. Motobécane culb. 4 vit. sélect. side Buffler, 7.500 fr.
Monet-Goyon 500 Mag. side Buffler 4.500 fr.

VOITURE
Simcainq très bon état, à vend. ou éch. contre moto.
A. Dubois, 56, rue Aristide-Briand, Levallois (Seine). Ouvert le dimanche.

ALCYON
Alcyon Zurcher 250 3 CV culb. b. ét. bas prix, pressé, 12, r. de Solferino, Billancourt.

ARIEL
Ariel 600 cmc. 4 cyl. 36, impec. ou éch. ctre plus forte. Collange, 2 plee Victoire, Clermont-Ferrand.

B.M.W.
B.M.W. R 16, 750 culb. revis. à nf. à roder, 7.500 fr. Bayle, 89, r. Victor-Hugo, Levallois, le soir.

B.M.W. ZUNDAPP N.S.U.
Les meilleures marques du monde

AGENCE OFFICIELLE TERROT Exposition de tous les modèles 1939

Reprises toutes Motos
Crédit unique
RÉCRÉO


VELOMOTEUR
Type Passe-Partout
M - R
2 vitesses et KICK
Moteur SACHS

Réglable immédiatement de 25 à 135 k
Il est supérieur au meilleur
Modèle pour porte-bagage et sans porte-bagage


Side-Cars PRECISION
Vendus complets en ordre de marche
Pose comprise. 3.950
LATSCHA, 16, rue Aug.-Bailly - ASNIERES
Métro : Levallois
Tél. : GRES. 17-93

175 cmc. Terrot culb. équip. prix 3.200 fr.
4 CV lat. Terrot, équip. bon état 2.500 fr.
4 CV lat. Terrot eq. 4.200 fr.
Compétition 250 cmc. 4 vit. sélect. tr. bon ét. 4.700 fr.
Crédit. Reprises. Ouvert le dimanche matin. Leroy, 1, r. de Lagny, Vincennes.

B.S.A.
B.S.A. Etoile Empire, parf. ét. Imbernotte, 1, rue des Acacias, Paris.

UNE B.S.A. UNE SIMCAFIAT
livrable de suite chez :
Imbernotte, concessionnaire :
1, rue des Acacias,
Distributeur Simca
Station officielle,
60 à 68, avenue de la Défense.

Le plus grand choix d'occasions garanties
Facilités d'échange et de paiement.

D.S.

500 cmc. D.S. b. ét éclair., 2.000 fr. sam. dim. Loyau, 21, r. Barbès, Montreuil (Seine).

FAVOR
Cause maladie part. vend 175 Favor nve, eq. Oge, 49, av. Joinville, Nogent-s.-Marne.

F.N.
Part. vend 4 CV F.N. luxe, parf. ét. eq. 2.200 fr. 15, Sente Chevallier, Romainville.

GNOME-RHONE
Gnome-Rhône CV 2, 500 cmc. ét. nf, 7.500 fr. av. side. Millot, 45, r. de Nantes, 19^{me}.

HARLEY-DAVIDSON
Harley-Davidson 1000 cmc. culb. mod. 1937, parf. ét. 10.500 fr. Lutt, 18, r. des Juifs, Strasbourg.

JAMES

500 cmc. James ang. 1935, parf. ét. réserv. chromé, 2 cyl. en V, à vend. 2.000 fr. Pive-teau, 81, r. Wilson, Levallois.

KOEHLER-ESCOFFIER

Vélocoteur Köehler-Escoffier 2 vit. ét. impec. 1.200 fr. Vis. soir apr. 18 h. et dim. matin. Couette, 21, villa Lefebvre, 15^{me}. Mét. Pte de Vanves.

MONET-GOYON

Part. vend Monet-Goyon 2 CV Villiers bon ét. 1000. Mon-tor, chef étage, 15, r. Dau-nou, mat. sauf merc. et jeudi.

MOTOBECANE

Motobécane 250 2 tps eq. t.-s. ét. nf, 2.000 fr. Urg. Gillot, 12, r. Stéphenson, 18^{me}. Soir 7 à 9 heures.

Part. vend Motobécane grd sport 38, eq. cme nve, 6.500 fr. Menguy, 40, r. de Paris, Aubervilliers.

Motobécane 4 CV culb. sport club, sélect, eq. chrom. avec 1.200 fr. comptant et 12 mois, solde 4.500 fr. Leclair, 56, rue de la Chapelle, Paris, 18^{me}.

PEUGEOT

Peugeot 515 culb. grd luxe, 4 vit. sélect. tr. peu roulé, cme nve. Prix à débat. Chauffour, 56, rue des Plantes, Paris. Vaug. 55-66.

Peugeot P. 107 4 CV lat. tte eq. 2.000 fr. ferait repr. vélo h genre porteur vis. le soir à partir de 5 h. 1/2. Chevillot, 9, r. Paul-Bert, Colombes.

Peugeot P. 107 prix 2.100 fr. pneu et batterie nve, ent. re-visée, s'adr. Au Grand Saumur, M. Calmels, 190, av. Versailles, 16^{me}.

PEUGEOT

vous offre des bicyclettes, vé-lomoteurs, etc..., neufs, avec 100 fr. premier versement et 10 traites de 35 40 et 45 fr. etc. Brochant-Motos, 42, rue Gau-they, Paris, 17^{me}. Métro Bro-chant.

ROVIN

Rovin 3 CV sport roulé 6.000 kms, accid. mais en ét. march. à vend. 1.200 fr., prix net, écr. Jouany, 33, rue Robert-Lindet, Paris, 15^{me}.

SOYER

500 Soyer culb. 5.000 kms, cme nve, 2.800 fr. Luzy, 46, r. Mont-Valérien, Suresnes (ap. 18 h. ou sam. et dim.).

TERROT

500 fr. Terrot 250 cmc. 4 tps, cadre accident. Lefebvre, 259, av. M.-Joffre, Argenteuil.

Terrot 175 cmc. all. Delco, éclair. accus. tr. b. ét. peu roulé, Fontaine, 55, r. de l'Er-mitage, 20^{me}, 1.900 fr.

La 5 cv GRAND SPORT MARC

BLOC MOTEUR 500 cc, culbu-teurs, 4 vitesses. **8.500 »**
ECLAIRAGE ELECTRIQUE

et

Son ensemble 5 CV, moto décrite ci-dessus, avec side-car sport, roue suspendue, feu de position, pare-brise, main courante. **10.750 »**

Reprises de toutes motos ou sides

12 MOIS DE CREDIT

Magasin ouvert tous les jours jusqu'à 19 heures,

et le dimanche matin de 9 heures à midi

Catalogue contre 2 fr. 50 en timbres postes.

MARC, 98, Avenue Philippe-Auguste, PARIS (11^e)
(Métro Philippe-Auguste)

Le Casque F.N. est le complé-ment indispensable de votre équipement, car seul il vous ga-rantit efficacement contre les choes les plus violents
Chaque Casque F.N. porte un plomb de garantie
Adopté par les brigades motorisées
Vente exclusive en gros
F.N., 8, Fbg Poissonnière, PARIS



Souvenez-vous que
LIPTON à DIJON
est le spécialiste des pièces
moteurs, réparations
soupapes, axes, etc.

F. TOUTIN

149, bd Jean-Jaurès, 14, r. du Port
CLICHY (Seine)
Tél.: Pérelre 10-41

Concessionnaire de
PRESTER · JONGHI · BMW
GNOME-RHONE · TERROT
MONET-GOYON · B. S. A.
TRIUMPH · SAROLÉA · F.N.
MOTOBÉCANE · ZUNDAPP
GILLET-HERSTAL · M.R.
SIDES · BELGIAN. PRÉCISION

Comptant, crédit, reprises, occasions
Ateliers avec outillage moderne

Réparations toutes marques
20 années d'expérience.
Dépannage gratuit
Stock pièces détachées, accessoires

MOTOCYCLISTES !

Pour vos réparations
mise au point, rayonnage,
redressages des cadres...
équipement électrique ...
..... réalésage

IL VOUS FAUT :

UNE MAISON SERIEUSE..
UN OUTILLAGE MODERNE.
des TECHNICIENS hors pair

ADRESSEZ-VOUS
DE CONFIANCE
AUX

ÉTS BONNET

LA PLUS PUISSANTE OR-
GANISATION FRANÇAISE

172, Av. Edouard-Vaillant
- BILLANCOURT (Seine) -
Téléphone : MOLitor 15-46

Terrot 250 cmc. 3 tps 4 CV,
t.-sad, écl. 500 fr. b. état, Bois,
17, r. Gambetta, Malakoff.

Terrot 4 CV éclair, acces. ét.
parf. 2.800 fr. Paul, 12, rue du
Moulin-Vert, Paris.

Terrot sport 175 cmc. 2 tps.
éclair. à profit. 1.200 fr. An-dré,
6, rue Rottembourg, Pa-
ris, 12^{me}.

MARQUES DIVERSES

Avant d'acheter, même une
moto nve, voyez nos occasions
garanties un an. Entretien gra-tuit
les dim. de 9 h. à 12 h. Reprises
de ttes motos et vé-lomoteurs.
Toutes réparations et transformations.
Redressage de cadres et fourches.

Agence Gnome-Rhône, Peu-geot.
Stock de vélocoteurs. Long crédit.
La Moto Rénovée, 58, rue Amelot,
Paris.

Plusieurs 350 cmc. en parf. ét.
à part. de 2.500 fr. Agence
Dollar, 7, rue du Pré-Saint-
Gervais, Paris (Métro pl. des
Fêtes).

Rudge 250 cmc., T.T. 4 vit.
sélect. éclair. ét. de nf, réglée
Esso, vit. 120 kmh. prix 6.000
ou échang. ctre side 500 cmc.
Terrot ou Motobécane.

F.N. 350 cmc. lat. éclair. ét.
parf. prix 2.900 fr.

A.J.S. 250 cmc. culb. 4 vit.
sélect. écl. compteur, état de
neuf 3.800 fr.

Automoto 250 cmc. lat. eq.
bon ét., prix 2.200 fr.

R. Kléné, 33, rue Sadi-Car-not,
Nanterre (Seine).

Vélocoteurs Prester et Mo-
obécane 850 fr.

Terrot 3 CV équip. grand
uxe 2.000 fr.

Terrot 4 CV ét. remarquable,
prix 2.200 fr.

B.S.A. 500, Etoile Empire,
cme neuve 8.200 fr.

SIDECARS

Terrot 5 CV side Bernardet
euf 4.500 fr.

Ensemble Terrot 750, roue
nterch. cme nf 8.500 fr.

Gnome-Rhône CV2 et V2
av. side Bernardet .. 6.500 fr.

COMPETITION

Terrot 175 cmc. gagnant Bol
d'Or. Record battu. ét. neuf.

Rudge 250 cmc. gagn. nomb.
Grds Prix état neuf

Vélocette 350 cmc. K.T.T. 150
kmh. essence Benzol, comme
neuve

Saroléa 500 Racing très rap.
cme nve 6.800 fr.

VOITURES

Amilcar 7 CV cond. intér. 4
l. tte tôle 4.500 fr.

Citroën 10, légère cond. int.
4 pl. cme nve 9.400 fr.

Darmont spécial toute beau-té
..... 4.500 fr.

Renault 6 CV 4 places, tôle
prix 2.800 fr.

Grandes facilités de paie-ment
et d'échanges, Gros et

Pache, 33, rue de Gergovie.
Ouvert le dimanche. Ség. 51-67.
Expéditions province.

A enlever 500 Jap culb. 4
vit. sélec. peu roulé Guy, 6, r.
Brognard, Choisy-le-Roi (S.).

Tous travaux de brasure et
soudure autogène, même en
série. Allary, 142, av. de Fon-tainebleau. Le Kremlin (S.).

Le plus grand choix de Paris, motos d'occasion garanties vendues à crédit. Facilités d'échange.

SIDECARS

Les plus beaux sides d'occasion. Echange. Crédit.

ECHANGES

Aux meilleures conditions toutes motos ou sides.

ACHAT TOUTES MOTOS

Révil, ex-Palais de la Moto, 82, av. des Ternes, angle bd Péreire, Paris.

Avec crédit, 12-15-18 mois, tous les vélomoteurs, toutes les motos 1939, Motoconfort, Terrot, Prestere, Peugeot, Monet, M.R., Gnome, sont visibles chez Doridant. Livraison immédiate.

Belles occasions récentes 350 et 500 cmc. 4 vit. B.S.A., Terrot, Motoconfort, Gnome, Peugeot, Monet. Achats, reprises, échanges. Magasin 121, avenue d'Italie, Paris. Ouvert le dimanche. Expéditions rapides Province.

Stock de machines d'occas bas prix, ét. de marche. Stock de machines renouvelées, gar. 6 mois sans payer ni pièces, ni main-d'œuvre. Service d'entretien gratuit le dimanche matin. Crédit. Reprises. Souvenez-vous que Piaulet dépanne jusqu'à 50 kms de Paris, gratuitement. Piaulet, 89, av. de Choisy, Paris. Tél. Gob. 19-30.

SIDECARS

B.S.A.

Bel équipement B.S.A. Précision 5 CV 2 cyl. culb. 1936, sélect. 4 vit. exc. ét. 8.500 fr. Maigret, 27, av. Champagne, Epernay.

DOLLAR

Dollar 500 cc. mot. Chaise av. side Roy, ét. de march. 3.500 fr. Ecr. Charpentier, 42, rue du Mont-Cenis, Paris.

GILLET-HERSTAL

Side 1 pl. 1/2 Gillet-Herstal 5 CV, bloc culb. 2 tubes, écl. Lucas, bon ét. bas prix, 6, rue Rottembourg, Paris, 12^{me}.

KOEHLER-ESCOFFIER

Kœhler - Escoffier Bernardet Mag. 500 culb. 4 vit. sélect. susp. sport, 38, r. Saussure, 17^e.

NEW-MAP

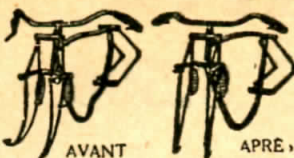
Side New-Map 500 culb. Jap r. broches, 5.200 fr. — 250 lat. b. ét. 1.000 fr. v. p. part, sam. dim. Grindel, 81, r. Damrémont, Paris, 18^{me}.

POINAUD

Carrosseries sides, neuves et occas. 1 et 2 pl. sport et tourisme, vente et échange. Les sidecars légers Poinaud, 3, r. Larocheville, Paris, 14^{me}. (Dan. 62-27).



DOLLAR BARDET
Concessionnaire
7, rue du Pré-Saint-Gervais, 7 — PARIS
Tél. Nord 93-46 (Métro Place des Fêtes)
STOCK DE PIÈCES DÉTACHÉES
OCCASIONS — REPRISES — CRÉDIT

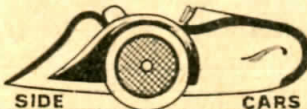


CLINIQUE DES CADRES
Réservoirs et Roues
Téléphone Péreire 20-64
MARGRAND Frères - 16, rue Danton, Levallois
Ne pas confondre, bien noter n° 16

NAVILLE FRÈRES

Construction de ROUES
pour motos, autos, avions, canoës, etc. — Roues caoutchoutées pour tous chariots
Réparations — Transformations
Vingt ans d'expérience
25^e Rue BEZOUT PARIS - 14
Gobelins 72-90
MÉTRO : ALBES
EXPÉDITIONS EN PROVINCE

Bazar de vêtements cuir et articles de camping
169, av. de Clichy, Paris-17^e
Grde spécialité de blousons, manteaux, vestes, culottes, pantalons, gants et serre-tête en cuir.



FERNAND RICHARD
139, Av. d'Italie, PARIS - 13^e
SPORT et TOURISME
MODÈLES 1939 dep. 2000 Frs.
Catalogue sur demande
MÉTRO : Porte d'Italie
Téléph. : Gobelins 25-00

SILENCIEUX WILMAN

1^{ER} 2^{ME} PRIX AV DERNIER CONCOURS
ET 3^{ME} PRIX DE SILENCIEUX DU T.C.F.
5, av 8 RUE DE DIEPPE A COURBEVOIE
TEL. DFF 19 65

TERROT CHARRIER

Coureur des Ets Terrot
Vente - Crédit - Reprise
Toutes marques - Accessoires et pièces détachées
28, Rue Davoust, 28
(angle avenue Ed-Vaillant)
PANTIN Nord 44-26



A
100
à
l'heure
sans
lunettes

comme en conduite intérieure

Le casque Z.N.
(ou serre-tête)
Breveté S.G.D.G.

De par sa conception, le casque Z.N. empêche le vent de vous frapper le visage. — Aucun filet d'air à n'importe quelle vitesse. Permet une visibilité parfaite puisqu'il supprime totalement l'emploi des lunettes. — Et pourtant... VOUS N'AVEZ RIEN DEVANT LE VISAGE

— Demandez un essai —
Ets NICOT
53, r. des Batignolles (17^e)
Tél. : Mar. 20-52



AIGUILLES ET GALETS
COTE ORIGINE ET RÉPARATION
VARAY & MAGNENANT
INGÉNIEURS-CONSTRUCTEURS
8, R. ANTOININ-RAYNAUD LEVALLOIS-PERRET

AVANT
TOUT
CONSULTEZ

MONNERET

Tous les derniers modèles
MOTOS
VELOMOTEURS
TOUTES MARQUES
A DES CONDITIONS
DEFIANT TOUTE
CONCURRENCE
Reprises, crédit
au meilleur compte
EXPÉDITION EN
PROVINCE

106, Av. Aristide-Briand,
MONTROUGE (Seine)
Ouvert le dimanche matin

MARQUES DIVERSES

Sidecars B.S.A., Bernardet, Précision, Impérial, Vannod, chez Imbernotte, 1, rue des Acacias, Paris.

VOITURES

Darmont 4 roues nombr. accessoires, parf. ét. 8.500 fr. Seguin, 21, r. du Ct-Brasseur, Aulnay-s.-Bois (S. et O.).

Darmont spécial tr. bon état mécan. bas prix, Henry, 3 bis, rue de la Gare, St-Denis.

Pour amateur ou connais. unique à Paris, Amilcar C.G., S.S., grd sport, surbais. mot. bain d'huile, voit. ent. revis. aussi belle que nve, vend. de te conf. Essais à volent, sur n'imp. quel parc. Je ferai rep. moto ou side récent. Voir M Alphonse, 65, rue Fessart, Paris, 19^{me}. Métro Buttes Chaumont.

20 Petites voitures d'occas. à 5 CV de 3.000 à 8.000 fr., revis. et garant, reprises ttes motos et sidecars en compte, ong crédit. Concessionnaire Simca, 71, rue de Dunkerque, Paris, 9^{me}. Trud. 83-96.

UNE GEORGES IRAT s'achète chez FRANÇOIS 6, Rue Saint-Ferdinand Paris

Grand choix petites voitures l'occasion ttes marques revis. et garant. Reprises toutes motos et sidecars en compte. Crédit. Escure, 12, rue de Patay, Paris, 13^{me}.

SIMCAGIN OCCASIONS
Tous modèles tr. bon ét. garantis, long crédit, reprises motos. Concessionnaire Simca, 70 bd de Charonne, Paris, Roq. 64-76.

ECHANGES

Si vous voulez échang. votre moto ctre une voiture neuve. Adressez-vous au Concessionnaire Simca qui vous consentira les conditions de crédit les plus avantageuses, 71, rue de Dunkerque (près Gare du Nord).

ON DÉSIRE ACHETER

J'achète ttes motos, sides et voitures, même accid. Me déplace en province. Pol, 50, r. Pernety, Métro Pernety, Paris, 14^{me}. Ségur. 26-67.

Achat maximum motos réc. sides, vélomoteurs. La Moto Rénovée, -58, r. Amelot, Paris.

Seul Fourche-Autos-Motos, 8, v. de St-Ouen, Paris, 8^{me} Métro La Fourche), tous palera de suite votre moto ou auto aux plus hauts cours.

J'achète ttes motos, sides cyclcars, voitures même accid. Delaire, 33, rue Gergovie, 14^e. Ség. 51-67.

BENZOMETAN c

Surpuissance-économie
REVOLYTE

rénovent les accus
La boîte 12 fr.
contre mandat

H. DAVIET
12, Rue Blanche
PARIS
Agents région. demandés

Achète comptant toutes motos récentes. Seguin, 26, rue d'Armenonville, Neuilly.

J'achète comptant motos anglaises, sidecars et toutes motos. Dessin, 73, quai du Point-du-Jour, Billancourt. Téléph. Mol. 19-66.

J'achète comptant vélocoteurs, motos, sides, Moto Agency, 24, bd de Charonne, Paris, Dor. 60-01.

Achat comptant de toutes motos et vélocoteurs. Monneret, 106, av. Aristide-Briand, Montrouge (Seine).

Particulier cherche un vélocoteur bon ét. voir Mar. 45, r. Julien-Lacroix, 20^{me}.

Part. dés. achat. moto récente 350 ou 500 culb. préfér. marq. aingl. Ecr. Guilhem, 15, r. Fabre-Eglantine.

Cherche vélocar bon état. Ecr. Tropicieux S.N.C.T., 282, bd St-Germain, Paris.

Part. cherche side sport dr. Ecr. ou s'adr. après 6 h. Germain, 27, r. des Petits-Bois, Versailles (S. et O.).

Ach. urg. vélocot b. ét. 1 2 ou 3 vit. Bobier, 8, imp. de la Gaité, Paris.

J'achète Aspirogaz. Bouvet Henri, à Ecoflant (M.-et-L.).

Cherche moto B.S.A. 500 accidentée, mod. 1936 à nos jrs. Drapech, 8, av. Thierry, Ville d'Avray (S. et O.).

DIVERS

Mat. de camping abs. neuf, tente c. 150 Belle Etoile 2x2 x1.50, tapis sol cousu, mâts en V en dural. dble couch. duvet 2 gr. sacs imperm. lat. cont. t. le mat. pr moto, prix 1.500 fr. M. Thonnat, 3, cité Chaptal, 9^{me}, à part. de 19 h.

Silencieux Wilman à solder, bas prix, apr. inventaire (légerement cabossés), 6, rue de Dieppe, Courbevoie (Seine).

Un sac de couchage luxe, 500 gr. de vrai duvet d'oie vif 1/2 blanc, tissu spécial sup. léger, 102 fils cm2. 1 m. 95 x 0 m. 80. Poids 1 kg. 200, ferm. « Eclair », au prix de gros véritable, 40 % moins cher qu'en magasin. 200 fr. avec housse, avant la hausse.

Dorés, artisan, 104, r. Ordener, Paris, 18^{me}. 2^e étage, 1^{er} porte à droite, de 14 à 20 h. Ch. Post. Paris 1700-16. Province, ports : 5 fr.

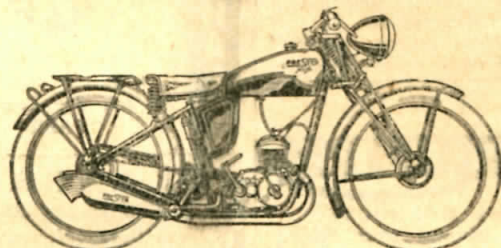
Sans suite, Sacs armature, grde taille, soufflets, valeur 205 fr., pour 160 fr.

CRÉDIT BONNET

Avec les frais de transport que vous avez dans l'année vous devenez propriétaire d'un Vélocoteur



300 fr. à la commande 18 mois de crédit



aux Etab^{ls} BONNET

172, Av. Edouard-Vaillant, BILLANCOURT (Seine)
Métro Billancourt Téléph. : Molitor 15-46
TOUTES LES GRANDES MARQUES DE MOTOS
SIDECARS — VELOCOTEURS
GNOME-RHONE, PRESTER, TERROT, NEW-MAP
NE TRAITÉZ RIEN sans avoir vu notre Salon
d'Exposition de 1.000 mètres carrés
LA PLUS PUISSANTE ORGANISATION
FRANÇAISE DE CE GENRE

LE CREDIT BONNET

vous prêtera des fonds sans intérêt pour vous
permettre de réaliser votre premier versement
Ouvert le dimanche

CRÉDIT BONNET



Sidecar SIMARD Frères
12, Rue Antoine-Primat
LYON - VILLEURBANNE
Catalogue gratuit
Agent p. Paris M. Gratecap
14, r. Danton, LEVALLOIS
Agent pour Genève :
M. Gleichmann
58, bd Saint-Georges, 58



PLUS DE PANNES D'ESSENCE

La réserve ALGY
vous met à l'abri
de ce désagrément.
S'adapte à
tous les robinets.

Prix : 20 fr.
avec robinet 30 fr.
Notice s. demande
ALGY - 12, rue
de Villeneuve
ALFORTVILLE

Spécialités Electriques " Equipement Electrique République "

Station-Service
motos et voitures

Ets Georges CHERON
23, Rue Meslay, 23, PARIS
Réparations de dynamos,
magnétos, accus, etc...

A vend. moyeu starter sport
2 vit. pr vélocot. parf. ét. 50
fr. Dalmasso, Horloger, Fontan
(A.-M.).

DERNIERE HEURE

Magnat-Debon 350 cc. 4.500 f.
Terrot 350 cmc. 1.800 fr.
Monet-Goyon 250 cc. 3.000 f.
Lucifer 250 cmc. .. 3.000 fr.
F.N. 350 cmc. 2.000 fr.
Motobécane 500 cc. 5.800 fr.
Concessionnaire Simca, 71, r.
de Dunkerque, Paris.

500 Rudge compét. à vend. ou échang. cre voiture. Charlie, 58, r. du Vert-Bois, 3^{me}.

Cause serv. mil. vend. Gillet H. Bufflier 4 CV tr. bas prix, parf. ét. méc. Pacaud, 3, villa Michel-Ange, 16^{me}.

Saroléa 350 cmc. culb. sélec. 4 vit. écl. Bosch, impec. éch. cre vélocot. ou à vend. 4.900 fr. Péraldi, 2, rue Henri-Brisson.

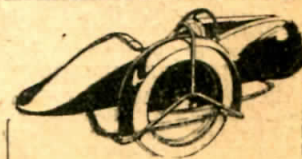
Terrot 350 cmc. culb. H.S.S. L. impec. 3.600 fr.
Motosacoche 350 cmc. culbutée 2.900 fr.
Darmont spéc. et Etoile de France 4.500 fr.
15, rue Haxo, Paris.

Norton 500 culb. 4 vit. éq. ét. neuf, 6.200 fr. Daniel, 3, rue Francis-Garnier, 17^{me}, de 10 à 14 heures.

B.S.A. 5 CV culb. état neuf, te éq. essai à vol. 3.900 fr. Vitalis, 12, r. Esquirol, 13^{me}.

A profiter avant les hausses du printemps :

Terrot 350 culb. supersport, dble gris. éq. compt. mont. tan-sad 3.600 fr.
Terrot 500 culb. av. side 38, vend. ov. gar. 5.200 fr.
Terrot 500 monobloc ent. rev. de confiance 4.500 fr.
Monet-Goyon 350 cmc. grand sport, jamais roulé, dep. revision 3.800 fr.
Gnome-Rhône 5 CV, 2 cyl. impec. 3.800 fr.
Crédit et reprises. Paul, 50, r. Pernety, Paris, 14^{me}.



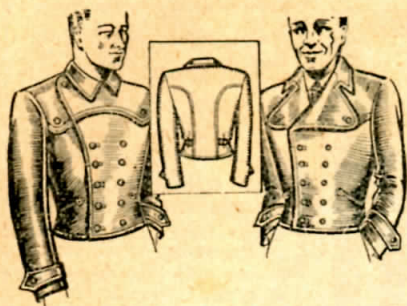
Sidecars POINARD

Légers et indéformables
1 place 2.000 »
1 place et demi .. 2.300 »
2 places côte à côte 2.700 »
pose comprise
Echange - Crédit
3, Rue Larochele, Paris-14^e
Dan. 62-27

LA BATTERIE

BAROCLEM

DE QUALITE



CHROME - CUIR

38, Rue du Château-d'Eau - PARIS (10^e)

Tél. : BOTzaris 73-37

Ouvert tous les jours, sauf dimanche

Tout l'équipement motocycliste pour hommes et dames

Fabrique de vêtements de cuir

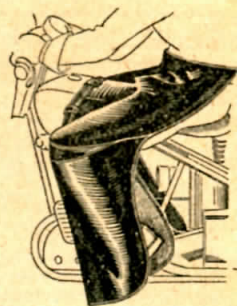
CASQUE CHROME - CUIR

LE TABLIER « CHROME-CUIR » EST ADOPTÉ PAR LA POLICE D'ÉTAT ET DE LA ROUTE

Réclamez le chez votre agent

Toutes réparations et transformations

Catalogue illustré sur demande



Part. cède splend. 750 B.S.A. roul. 4.000 kms, vis. 45, bd de la Liberté, Les Lilas (S.).

Achète bicylindre ang. ou américaine ou F.N. 4 cyl. Ecr. Mariotte, 1, r. des Bons-Enfants, Dijon (Côte d'Or).

Peugeot 350 cmc. culb. équipée 1.800 fr.
Peugeot 175 cmc. 4 temps, écl. élect. 950 fr.
Vélot. Sphinx culb. 2 vitesses 1.500 fr.
Vélot. Sachs 2 vit. 800 fr. et une gamme d'autres machines d'occasion revisées et vendues avec grandes facilités de paiement.
Wagner, 19, r. Lambert, Paris.

B.M.W. R16 side Bernardet 7 CV culb. 7.000 fr. Girault, 6, r. Garancière, 6^{me}, t. les soirs de 8 h. à 9 h.

350 Motobécane sport club tte eq. roulé 450 kms, voir à mon garage sam. et dim. 154, rue de Vaugirard.

CHEZ GRAZZINI

16, rue du Marché-Popincourt, Paris, 11^{me} :
Side Bufflier course. 700 fr.
Vélot. Prestor .. 850 fr.
Terrot 4 CV lat. eq. 2.400 fr. et autres occasion garanties.

Motobécane 500 cc. side Bernardet 6.800 fr.
Moto Brought 680 cmc. side Bufflier 7.000 fr.
Concessionnaire Simca, 71, r. de Dunkerque, Paris.

Votre moto vaut très cher Profitez-en pour nous la faire reprendre à un prix très élevé contre l'achat :

d'une autre moto;
d'une voiture d'occasion tte marque;
d'une Rosengart d'occasion;
d'une Rosengart nve (6 lit. av. 100 kms).

24 mois de crédit sans versement comptant. Duriez, 66, av. Emile-Zola, 15^{me}. Métro Beaugrenelle. Ouv. dimanche.

CYCLECARS VILLARD

Occasion et renouvelés (garantie). Entretien. Réparations. 16, rue de Rouvray, Neuilly (Seine). Maillot 68-81.

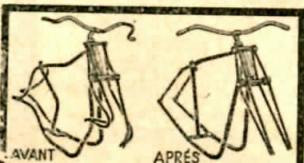
Cause départ, à vendre : Gillet-Herstal, side Belgian, 3.500 fr. — F.N. 200, 2 tps moderne, 2.300 fr. — Zurcher 350 : 2.500 fr. — Sandford 4 cyl. : 4.900 fr. Ecr. Bogachied, 101, rue St-Denis, 2^{me}.

ACHÉTEZ VOTRE TERROT

Chez **LEGER** Concessionnaire exclusif
4, Grande-Rue, St-Maurice Ent. 20-59
Toutes pièces détachées. Réparations
Vélo. Moto. Sidecar. Crédit.

LA TRIUMPH

Chez **HALHOUTE**
Agent général pour Paris Reprise en compte toutes motos.
Réparations. Mise au point
19, r. Charles-V, Paris (4^e)



AU CADRE RÈNOVÉ
Réparations, remise en lignes et transformations toutes marques
Cadres, Réservoir, Roues
29, rue des Orteaux, PARIS-xx
Téléph. : Roquette 03-92
Travail garanti



MÉRAT
S'mili-cuir ou caoutchouc Dun'op Sur garde-boue ou porte-baie
30, rue de la Procession, 30 SURESNES (Seine)
LONGchamp 18-86
En vente chez ts les agents

Les modèles 1939 de MOTOCONFORT - TERROT - M.R. - MONET-GOYON sont exposés chez

ADNET

Mécanicien breveté Aviation et Marine
45, Cours de Vincennes, 45 — PARIS

MOTO-HALL

Toute la gamme des vélomoteurs 2 et 4 temps et motos

MOTOBÉCANE

Echanges - Réparations
Crédit - Reprises

78, av. des Ternes, 78 PARIS

— BLANCHE —

A.A. GENESTE, ex direct. **MOTOS**
de Dufayel-Autos
Toutes marques
MOTOS et VOITURES
Vente - Achat - Echange
Reprises
Comptant - Crédit
OCCASIONS REVISEES
71, rue Blanche, PARIS, 9^{me}

Tout l'Équipement électrique
AUTOS, MOTOS

Stock complet

SOUBITEZ

Accessoires — Pièces détachées réparations, toutes marques
Chez le Spécialiste **M. FIEVEZ**
188, r. de la Roquette, Paris - Roq. 66-59

DEPREZ

187, Rue Armand Sylvestre COURBEVOIE
Téléph. : DÉFENSE 07-01
— Métro : Pont-de-Levallois —
Grand Choix de Motos Neuves
Motosconfort, Motobécane, Gnome-Rhône, Monet-Goyon, Peugeot, Sides Bufflier etc. - Véomoteurs, tandems et Cycles. - Motos occasion revisées garantie 6 mois. - Vente, Achat, Echange, Reprises, Réparations, COMPTANT - CREDIT.
Catalogue Franco sur demande

Actualité Automobile

vous donne
chaque mois
un aperçu
de la vie
automobile

Abonnez-vous

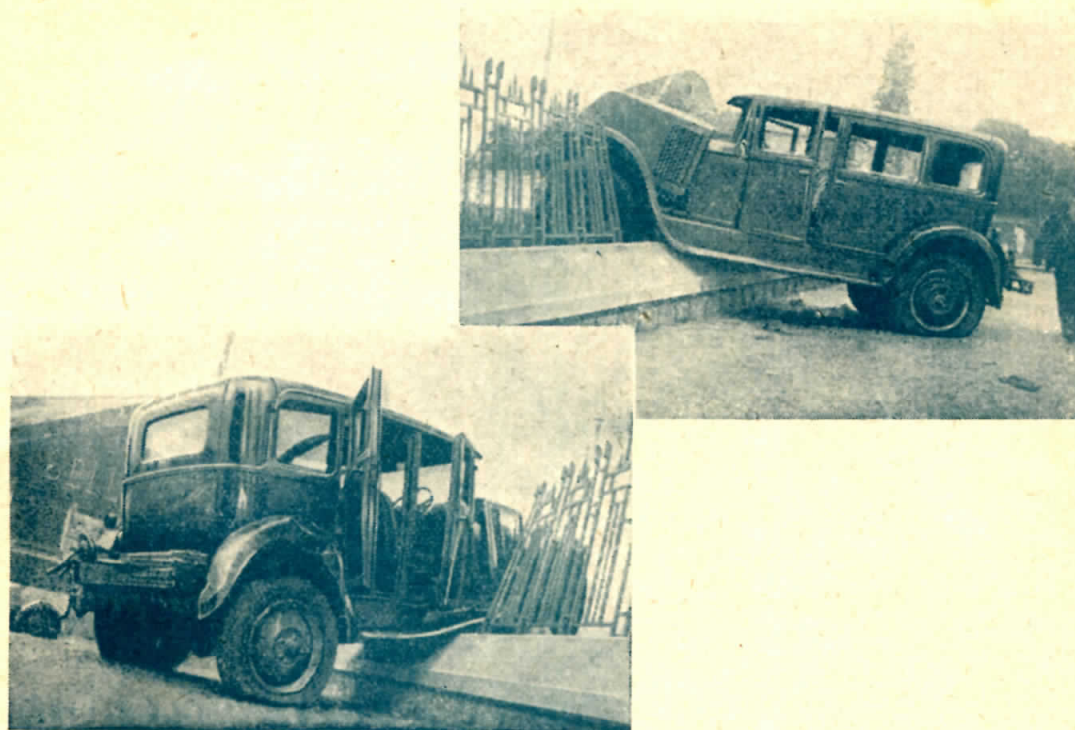
Pour vos
excursions
il vous faut des
cartes !

vous les trouverez
toutes :

MICHELIN
FOLDEX
BLONDEL
SHELL

à la Maison de la
Moto
12, Rue de
Cléry - Paris

CE QUI IMPORTE



C'EST D'ETRE ASSURE A UNE BONNE COMPAGNIE

NOUS INFORMONS NOS ABONNES QU'ILS PEUVENT BENEFICIER PAR L'INTERMEDIAIRE DE NOTRE SERVICE D'ASSURANCE, DE TARIFS INTERESSANTS, AUX GRANDES COMPAGNIES DE PREMIER ORDRE, TELLES QUE : L'UNION, L'URBAINE, LE SECOURS, LES LLOYDS DE LONDRES, etc...

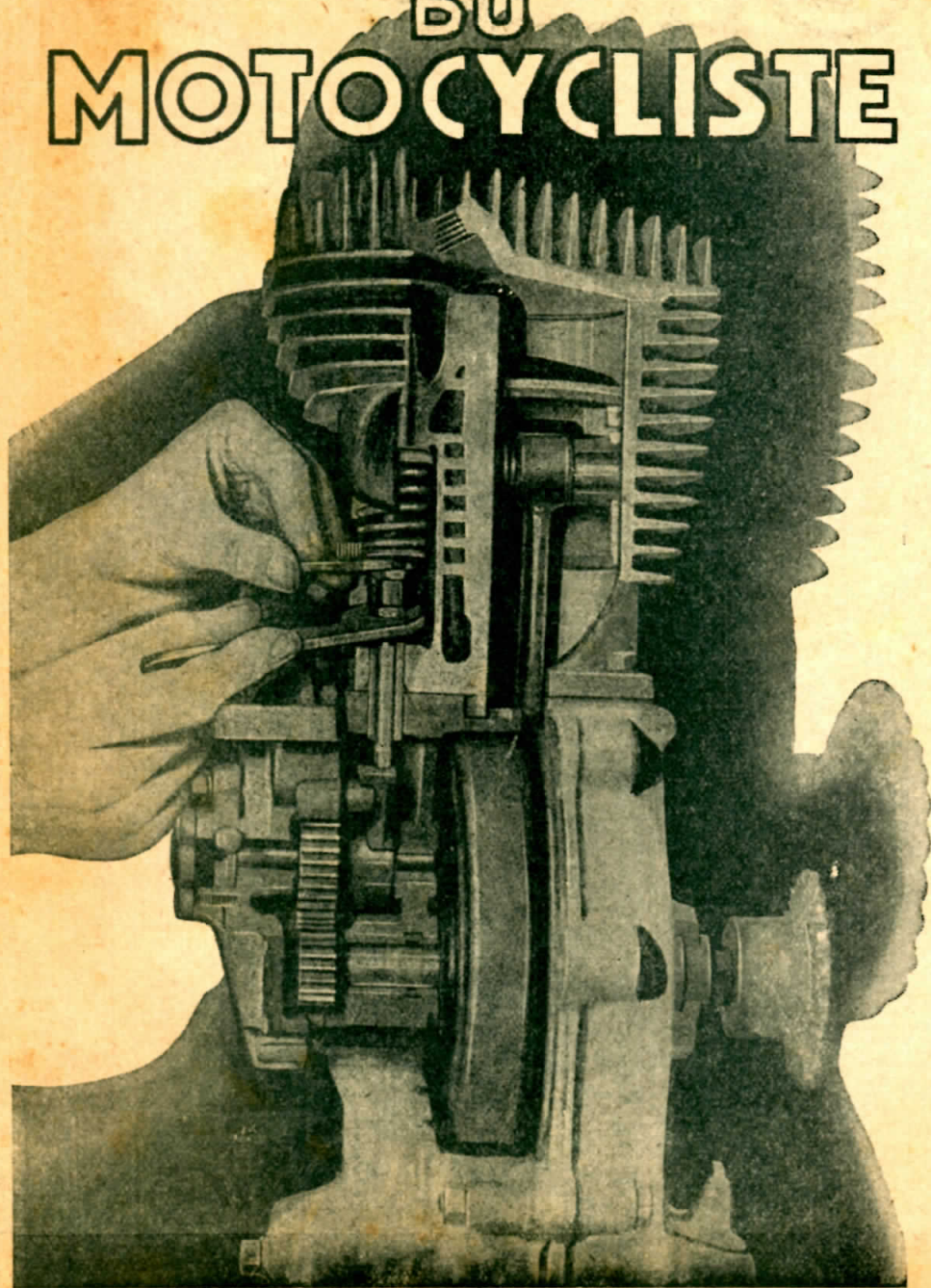
EN OUTRE, NOTRE SERVICE D'ASSURANCE ETEND SES OPERATIONS D'ASSURANCE A TOUTES LES BRANCHES : INCENDIE, ACCIDENTS DU TRAVAIL, MALADIE, VOLS, BRIS DE GLACES, DEGATS DES EAUX, etc...

LES ASSURANCES DES EDITIONS DE REVUES

PARIS - 12, Rue de Cléry - PARIS

UN LIVRE QUE TOUT
MOTOCYCLISTE DOIT LIRE

VADE-MECUM DU MOTOCYCLISTE



Abonnés : **12 frs**
Lecteurs : **14 frs**

Frais de port :
France : **2 frs**
Étranger : **4 frs**